

**SZENT ISTVÁN EGYETEM
GÖDÖLLŐ**

DOKTORI (Ph.D.) ÉRTEKEZÉS TÉZISEI

Az önerős fejlesztés lehetőségei a mezőgazdaságban

Készítette:

Belovecz Mária

Témavezető:

Dr. Borszéki Éva
professzor emeritus,
a közgazdaságtudományok kandidátusa

**Gödöllő
2016**

A doktori iskola megnevezése: Gazdálkodás-és Szervezéstudományok Doktori Iskola

A doktori iskola tudományága: Gazdálkodás-és Szervezéstudományok

**A doktori iskola vezetője: Dr. Lehota József
egyetemi tanár
MTA doktora
SZIE GTK
Üzleti Tudományok Intézete**

**Témavezető: Dr. Borszéki Éva
professzor emeritus
a közgazdaságtudományok kandidátusa
SZIE GTK
Üzleti Tudományok Intézete**

.....
Az iskolavezető jóváhagyása

.....
A témavezető jóváhagyása

1 BEVEZETÉS

1.1 A téma aktualitása és háttere

A mezőgazdasági termelés folytatásához Magyarország természeti adottságai kedvezők. Az idők folyamán a magyar mezőgazdaság több szervezeti átalakuláson ment át, az üzemméreteket, a termelési szerkezetet az adott kor aktuális céljainak megfelelően alakították. Ezeket utólag lehet értékelni, a jövő számára tanulságul levonni a konzekvenciákat. A mezőgazdasági ágazat célja általában kettős, egyrészt a vidéken élőknek megélhetés, jövedelem biztosítása, másrészt hatékony termelés megvalósítása. A két cél sok esetben csak egymás rovására valósítható meg. A hatékonyság gazdaságméret kérdése is, mivel a megfelelő eszközkihasználtsághoz és a fejlettebb, költséghatékonyabb technológiák alkalmazásához kellő forrásteremtés és megtérülés szükséges, amely kis méreteknél általában nem lehetséges. Egy kellően gépesített gazdaság viszont kevesebb, de képzetesebb munkaerőt igényel.

A mezőgazdaságban – annak sajátosságai miatt – az állami szerepvállalás jellemző. Ennek két legfőbb oka a foglalkoztatásban betöltött szerepe, másrészt az, hogy az élelmiszeripar alapanyagellátó ágazata. Ma a termékeknek egyre nagyobb minőségi előírásoknak és piaci igényeknek kell felelni. A minőségi termékeket pedig minél olcsóbban kell előállítani, mivel a verseny fokozódik, és nem csak a világpiacon, hanem a hazai piacon is hazai és külföldi versenytársakkal szemben kell helyt állni.

Az Európai Unió csatlakozás előtt, a magyar mezőgazdaságban jelentős eszközállomány növelő és bővítő beruházások valósultak meg, a felkészülési időszakban nyújtott beruházási támogatások hatására. Ezeknek a célja a magyar mezőgazdasági üzemek korszerűsítése, hatékonyságnövelése volt, annak érdekében, hogy a csatlakozást követően az egységes piacon életképesek legyenek. A csatlakozást követően a beruházási támogatások mértéke jelentősen csökkent, melynek következtében visszaestek a beruházások, és már főként csak pótló beruházásokat eszközöltek a gazdaságok. Jelentősebb beruházások csak 2009-ben történtek, amikor a gazdasági válság hatásának kezelésére megnőtt a beruházási támogatások mértéke.

Az Európai Unióhoz történő csatlakozás lényegesen megváltoztatta Magyarország gazdaságát, ezen belül a mezőgazdaságra is jelentős hatással volt. Egy új piaci környezetben, új jogi keretek között kell a mezőgazdasági gazdálkodóknak termelniük és értékesíteniük a termékeiket. Magyarország az EU-csatlakozással részese lett a Közös Agrárpolitikának, és ezáltal az agrártámogatások kedvezményezettjévé vált. A támogatások két formában érintik a mezőgazdasági termelőket, egyrészt beruházási, másrészt jövedelempótló támogatás formájában. A csatlakozást követően a Közös Agrárpolitikát (KAP) alkalmazva, az aktuális céloknak megfelelően, különböző jogcímenek részesülnek támogatásokban a magyar termelők.

A jelenleg (2014-2020 között) érvényes új KAP minden korábbinál bonyolultabb ország- és régió-specifikus támogatási rendszerek kialakítását teszi lehetővé a tagállamok számára. A támogatási kereteket viszont tovább csökkentették. A következő közös költségvetési periódusban további támogatáscsökkenéssel kell számolni.

A magyar agrárpolitika fő céljai a következők:

- a mezőgazdasági termelés és az élelmiszer-feldolgozás versenyképességének javítása;
- a mezőgazdaság környezetbarát fejlesztése, a földhasználat racionalizálása;
- a vidék felzárkóztatásának az elősegítése.

Ezen célkitűzések megvalósítása nagyon fontos lenne, sok változás még nem tapasztalható. A nemzeti mozgástér növekedése viszont erre nagyobb esélyt adhat.

Ha a korábbi beruházási támogatásokat hosszú távú agrárstratégiai koncepció alapján használta volna fel a magyar mezőgazdaság, úgy egy korszerű és versenyképes mezőgazdaságot kellett volna eredményezniük, amely képes olyan jövedelemtermelésre, amely kigazdálkodik a későbbi bővítő beruházásainak az értékét, ezáltal az életben maradása nem kizárólag a támogatásoktól függ. Mivel ez nem valósult meg, így új utakat, lehetőségeket kell keresni a mezőgazdaság ilyen irányú átalakítására. A cél egy olyan mezőgazdasági ágazat létrehozása lenne, ami magában hordozza az önerős fejlesztés lehetőségét. Ez adja értekezésem aktualitását.

1.2 A kutatás céljai

Kutatásom és a vizsgálataim során a következőkben részletezett célok elérését tűztem ki magam elé:

1. Szakirodalmi feldolgozás keretében a beruházás és a magyar mezőgazdaság jövedelmi helyzetének a bemutatása. Különös tekintettel az agrárpolitika eszközeinek a változására és hatására.
2. A magyar mezőgazdaság társas vállalkozásainak és egyéni gazdaságainak méret és tevékenység szerinti bontásban történő vizsgálata a következő szempontok szerint:
 - a. a jövedelmezőség értékelése, a jövedelmezőség és a tőkeszerkezet összefüggése.
 - b. a jövedelempótló támogatások jövedelemképzésben betöltött szerepének értékelése. Vagyis azt vizsgálom, hogy a támogatások hány százaléka fordítódott a költségek ellentételezésére, és mennyi a jövedelem képzésére. Ez utal arra, hogy támogatások nélkül mennyire életképesek a mezőgazdasági vállalkozások.
 - c. a beruházások értékbeli és forrás-összetétel szerinti vizsgálata. Különös tekintettel az agrártámogatások szerepére a beruházásokban.
 - d. az osztalékfizetési politika és az azokban tapasztalható eltérések feltárása, ezek hatásai.

Ezen vizsgálatok segítségével arra keresem a választ, hogy a mezőgazdasági vállalkozások melyik szegmensében valósítható meg önerőből a vállalkozás jövedelmezősége és fejlesztése, az önerős fejlesztést mely tényezők befolyásolják pozitívan és mely tényezők gátolják.

Hipotéziseim az alábbiakban fogalmazhatók meg:

1. A magyar mezőgazdaság versenyképessége, hatékonysága a vizsgált időszakban nem nőtt. A növekvő támogatások révén lett egyre nagyobb az elérhető jövedelem, így a hatékonyságnövelés fontossága háttérbe szorult.
2. A társas és az egyéni vállalkozások megkülönböztetése, esetleg eltérő támogatáspolitikai kezelése nem segíti elő az ágazat fejlesztését, versenyképességének javítását.
3. A jövedelmezőség, az osztalékpolitika méretek és ágazat szerint nagyobb differenciáltságot mutat, mint jogi forma szerint.
4. A beruházás időben és mértékében függ a beruházási támogatásoktól, sőt ettől függ a beruházás tárgya is.

2 ANYAG ÉS MÓDSZER

Vizsgálataimat az AKI tesztüzemi rendszer adatai alapján végzem 10 éves (2001-2010) idősorok alapján. A tesztüzemi rendszer adatai reprezentálják az egész magyar mezőgazdaságot és ezen belül a társas és egyéni gazdaságokat is. Így jogi forma, méret, és termelési irány szerinti értékelésre is lehetőség van.

2010 után a tesztüzemi rendszer adatainak csoportosítása változott, így az a korábbi bontással nem kompatibilis. Ugyanakkor euróban kifejezve a területalapú támogatás (a nemzeti kiegészítéssel együtt) elérte a 100 %-ot, vagyis ezt követően csak a támogatás forrásmegoszlása változott, illetve forintban kifejezett összegét már csak a forint árfolyama befolyásolja. A 2001 és 2010 közötti időszak alapul vétele módot adott az EU-csatlakozás előtti és utáni értékelésre, jogi forma, méret és termelési irány szerint, illetve módot ad a jövőbeni hatásokat érintő következtetések levonására is.

Az összehasonlíthatóság érdekében az elemzéshez az egy hektár mezőgazdasági területre vetített ezer forintban kifejezett (ezer Ft/ha MT) adatokat használok. Ezek az adatok célkitűzéseim megvalósításához elegendőek, viszont a következtetések levonásánál két körülmény nem hagyható figyelmen kívül.

- A gazdaságok egy részében (elsősorban a kisméretű egyéni és társas gazdaságokban) a saját munka ellenértékét részben vagy egészében bérként nem fizetik ki, így a bérköltségek miatt a termelés költség-jövedelem hányada nem összevethető a nagyobb méretű gazdaságokéval. Az adózási eltérések miatt ezekben a gazdaságokban a bérként nem elszámolt jövedelemigény osztalékként jelenik meg. Viszont témám az önerős fejlesztés megítélése szempontjából elsősorban nem az a lényeg, hogy milyen címen történik meg a jövedelemigény kielégítése, hanem az, hogy az eredményből mennyit forgatnak vissza a gazdaságba, és ebből történik e fejlesztés vagy nem.
- A termelési irányok szerinti értékelésnél az abrakfogyasztó állattartás esetén az egy hektárra jutó értékek nagyságrendje nem hasonlítható össze más termelési irányokéval, mivel az abrakfogyasztó állattartás nem feltétlenül igényel mezőgazdasági területet.

Mind az országos összesített adatokat, mind a társas vállalkozásokat és az egyéni gazdaságokat termelési irányuk¹ szerint hat csoportba soroltam. 1) árunövény-termelés (gabonafélék, repce, napraforgó, burgonya stb.), 2) állattenyésztés I. (tömegetakarmány-fogyasztó állatok: tehén, hízómarha, juh, ló stb. tartása); 3) állattenyésztés II. (abrakfogyasztó állatok: sertés, baromfi stb. tartása), 4) ültetvényes termelés (szőlő, gyümölcs, komló), 5) zöldségtermesztés: a zöldség- és dísznövénytermesztés, valamint a faiskola, 6) vegyes mezőgazdasági termelés: az előző kategóriákba be nem sorolható esetek. Az első öt kategóriába azok a gazdaságok sorolhatók, amelyek SFH-jának minimum 2/3-a az adott tevékenységből származik.

Mind az országos összesített adatokat, mind a társas vállalkozásokat és az egyéni gazdaságokat méretük alapján négy csoportba soroltan elemzem: 15 ha alatti, 15-40 ha közötti, 40-100 ha közötti, és 100 ha feletti.

Az elemzéseimet először az összesített adatsorral kezdem, melyben a társas vállalkozások és az egyéni gazdaságok adatai is szerepelnek. Majd az elemzéseket elvégzem külön a társas vállalkozásokra és külön az egyéni gazdaságokra is. Ezután ugyanilyen elv alapján méret szerinti és termelési irányultságuk szerinti bontásban is értékelem a gazdaságok adatait. Az önerős fejlesztés lehetőségének vizsgálatát több lépésben végzem el. Először vizsgálom azt, hogy a tényleges bevételek mellett jövedelmezően működnek-e a gazdaságok vizsgált csoportjai, és eszközölnék-e bővítő beruházásokat. Majd azt elemzem, hogy jövedelempótló támogatások

¹ A termelési irány egy adott üzem vagy üzemcsoport jellemző tevékenységi köre a tevékenység-csoportok SFH-jának részaránya alapján

nélkül is megőriznék-e a pozitív eredményüket, ami lehetőséget nyújt a saját erőből történő fejlesztésre. A fejlesztés egyik fontos eleme a vállalkozásba visszaforgatott eredmény nagysága és aránya, ezért a gazdaságok osztalékfizetési politikáját is értékelem.

A jövedelmezőséget a Modigliani – Miller elmélet alapján vizsgálom, ami alapján a vállalat eszközeinek jövedelemtermelő képességét lehet elemezni. Az eszközjövedelmezőség (más elnevezéssel vállalati tőkeköltség) a működési eredmény és az összes eszközérték hányadosa (r_A). Az eszközök hozamtermelő képességét kifejező vállalati tőkeköltséget megkapjuk, az egyes tőkecsoportok elvárt hozamának a tőkearányokkal történő súlyozásával. (Borszéki, 2004, 2007/b):

$$r_A = D/V * r_D + E/V * r_E,$$

ahol: D/V = idegenforrás/összes forrás

E/V = saját forrás/összes forrás

r_A = az eszközök várható hozama (vállalati tőkeköltség)

r_D = idegen tőke várható hozama (költsége), fizetett kamat/idegen tőke, %

r_E = saját tőke várható hozama, adózott eredmény/saját tőke, %

Az idegen tőke bevonásával a saját tőke hozamát növelhetjük azon alapvető kockázati összefüggés alapján, mely szerint, $r_A > r_D < r_E$.

Fenti összefüggésből adódóan a saját tőke hozama függ az eszközök jövedelemtermelő képességétől, a pénzügyi tőkeáttételtől, továbbá az eszközjövedelmezőség és az idegen tőke elvárt hozamának a különbségétől. Az idegen tőkét addig érdemes növelni a vállalatnál, amíg ennek következtében nő a saját tőke hozama, figyelemmel arra, hogy az eladósodással nő a hitelező kockázata, és ennek következtében az idegen tőke elvárt hozama (Borszéki, 2004, 2007/b), $r_E = r_A + D/E (r_A - r_D)$.

Vizsgálataimat kiterjesztem arra, hogy a vizsgált években hogyan alakultak a jövedelemjellegű agrártámogatások. Itt azokat a támogatásokat vettem figyelembe, amelyek az egyéb bevételként kerülnek elszámolásra. Ezek a jövedelemre közvetlenül ható támogatások. Az uniós forrásból érkező jövedelemjellegű agrártámogatások csak 2013-ban érték el az uniós szintet, viszont a nemzeti kiegészítés révén, már 2010-ben is akkora volt a gazdaságok számára rendelkezésre álló támogatás mértéke, mint az unió régi tagállamaiban. Így ezen év támogatási adatai euróban számítva már megegyeznek a későbbi évekkel, így hosszabb távú következtetések is levonhatóak belőle. Továbbá értékelem, hogy a jövedelemjellegű agrártámogatások mekkora arányt képviselnek a bevételekből, és hogy nélkülük mekkora jövedelmet tudnának realizálni a gazdaságok. Itt az adózás előtti eredményt vettem figyelembe, mivel ez még nem tartalmazza a jövedelemadót és az osztalékot, hanem csak a különböző ráfordításokat és bevételeket.

Az adózás előtti eredmény és a jövedelem jellegű támogatások különbségével becsülhető, hogy milyen mértékű jövedelem elérése lett volna lehetséges támogatások nélkül, a kapott értéket korrigált eredménynek neveztem el. Ez megmutatja, hogy a támogatások plusz jövedelmet jelentettek a gazdaságoknak vagy a költségeiket ellentételezik. Mivel több esetben felmerült a költségek ellentételezése, ezért a korrigált eredmény és a jövedelemjellegű agrártámogatások hányadosával azt is értékeltem, hogy a figyelembe vett agrártámogatások hány százaléka fordítódott a költségek ellentételezésére.

A beruházások alakulását a bruttó beruházás² értékéből kiindulva vizsgálom. A bruttó beruházás értékét beruházási támogatások értékével, majd a beruházási hitelállomány növekedésének

² A befektetett eszközök állományának gyarapítására fordított pénzüsszeg adott évben.

értékével³ csökkentve, megkapom, hogy a beruházás finanszírozásából mekkora részt képvisel a saját forrás. A saját forrást két részre osztottam, elszámolt értékcsökkenésre és egyéb saját forrásra. Emellett értékelem még a nettó beruházás⁴ alakulását. A selejtezés értékét a nettó beruházás kiszámításához használt képlet átrendezésével határoztam meg. A beruházások és a beruházási támogatások közötti kapcsolatot korrelációs számításokkal is értékelem.

A vállalkozások az általuk elért eredményt kifizethetik osztalékként vagy visszaforgathatják a vállalkozás működésébe. A vállalkozásnál „hagyott” eredmény növeli a saját tőke értékét, amin keresztül a vállalkozás vagyona is nő. Ezt használhatják a működés finanszírozására és a beruházások megvalósítására is. A vállalkozás jövője szempontjából tehát nem mindegy, hogy a realizált eredmény mekkora hányadát forgatják vissza a vállalkozás működésébe. Brealey – Myers (2011) szerint „az osztalékpolitika választás egyfelől a nyereség-visszatartás, másfelől az osztalékfizetés és az új részvények kibocsátása között”. Elemzéseimet kiterjeszttem arra is, hogy feltárjam, milyen összefüggés van a vállalkozás jogi formája, mérete, termelési iránya és a fizetett osztalék között, illetve hogy az osztalékpolitika mennyiben segíti elő az önerős fejlesztés megvalósulását. Az eltérő mértékű adózott eredmény, különböző osztalékfizetési politikát követelne meg. Ezt alapul véve vizsgáltam a kifizetett osztalék mértékét és azt, hogy milyen összefüggés áll fenn a kifizetett osztalék és az adózott eredmény között, lehet-e következetes osztalékfizetési politikáról beszélni a különböző gazdaságok esetében. Az egy hektár művelt területre jutó osztalékfizetés mértékét a mérleg szerinti eredmény és az adózott eredmény különbségével határoztam meg. Ez nem mutatja a pontos mértékét a fizetett osztaléknak, mivel így az eredménytartalék terhére kifizetett osztalék eredménynövelő hatását nem vettem figyelembe. Ennek ellenére a számított fizetett osztalék alkalmas a célul kitűzött vizsgálat elvégzésére, mert a minimálisan kifizetett osztalék mértékét mutatja meg. Azt, hogy a fizetett osztalék mértéke az elért adózott eredmény mekkora hányadát teszi ki, és hogy a vállalkozás szempontjából jelentős vagy sem, azt a fizetett osztalék és az adózott eredmény hányadosával vizsgáltam meg. A 100% feletti arány azt jelenti, hogy az adott évi adózott eredménynél nagyobb volt a kifizetett osztalék mértéke - így az eredménytartalékot is bevonták osztalékfizetésre – ilyenkor a mérleg szerinti eredmény már negatív értéket vesz fel, vagyis veszteséges az adott év. Osztalékfizetés olyan években is előfordul, amikor már az adózott eredmény is negatív értéket vesz fel, vagy a kifizetett osztalék értéke nagyobb, mint maga az adózás előtti eredmény, ilyenkor az osztalékfizetési arány nem értelmezhető. A mérleg szerinti eredmény mutatja a vállalkozás pénzjövödelmének növekedését (+ érték), illetve csökkenését (- érték). Negatív érték akkor adódik, ha több az osztalék az adózott eredménynél vagy veszteséges évben is fizetnek osztalékot. Mindkét esetben csökken a saját tőke értéke, vagyis nem csak fejlesztésre nincs lehetőség, hanem a működéshez sincs elég forrás.

Vizsgálataim kiterjednek arra is, hogy milyen arányban oszlik meg az adózás előtti eredmény a gazdasági élet három szereplője, a tulajdonosok, a vállalkozás és az állam között a különböző méretű gazdaságokban. A befizetett adó az államot illeti meg, a fizetett osztalék a tulajdonosoké, míg a mérleg szerinti eredmény marad a vállalkozásnál. Meg kell jegyezni, hogy az állam részesedése olyan adók formájában is jelentős (sőt nagyobb a szerepük az eredményből fizetett adónál), amelyeket a vállalkozások költségként számolnak el (a különböző járulékok, helyi adók, stb.). Itt viszont csak a jövedelemadóval számolok, mert az adózás előtti eredmény terhére egyedül ezt az adót fizetik.

³ Adott évi beruházási és fejlesztési hitelek értéke csökkentve az előző évi beruházási és fejlesztési hitelek értékével. Ezen számított érték miatt, az adatsort 2002-től tudom értékelni.

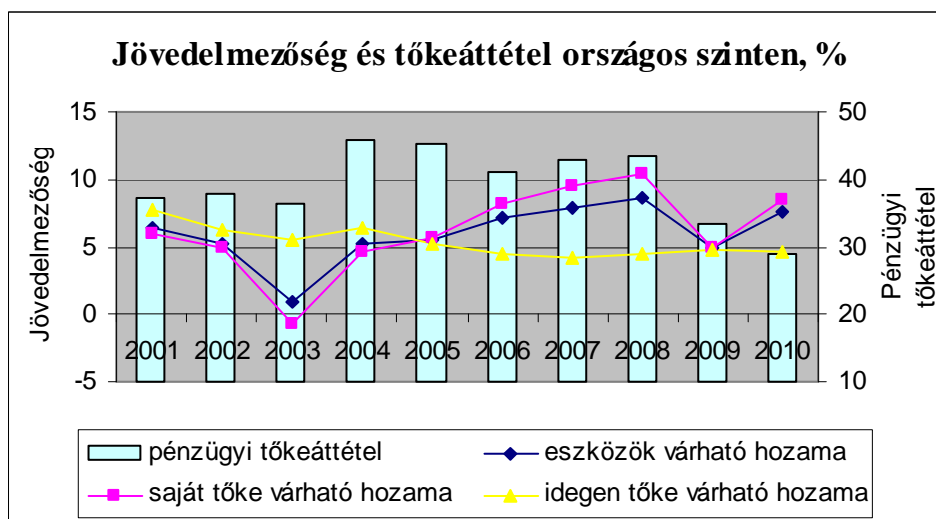
⁴ Nettó beruházás = bruttó beruházás – selejtezés – elszámolt értékcsökkenés

3 KUTATÁSI EREDMÉNYEK

A tesztüzemi adatok alapján megállapítható, hogy a mezőgazdasági vállalkozásoknál a vizsgált időszakban az eszközállomány évi növekedési üteme 8,00 %. Az értékesítés nettó árbevétele évi átlagban csak 2,43 %-kal nőtt, mivel ez idő alatt a termelői árak emelkedése ennél nagyobb ütemű, így a termelési, illetve az értékesítési volumen visszaeséséről beszélhetünk. Az adózott eredmény viszont évi 13,21 %-kal nőtt, ez azonban kizárólag a bevételként elszámolt támogatás növekedéséből eredt. A támogatás évi átlagban 19,38 %-kal növekedett, az eredmény ennél kisebb növekedési ütemű, vagyis maga a **termelés hatékonysága nem nőtt, hanem csökkent.**

3.1 A jövedelmezőség, a beruházás és az osztalékpolitika elemzésének eredményei

Az országos adatok tekintetében megállapítható, hogy a mezőgazdasági vállalkozások jövedelmezőségének tekintetében jelentős változásokat hozott a 2004-es Európai Unióhoz történő csatlakozás. 2005-től az összes eszköz hozama növekedésnek indult, ami jelentősen növelte a saját tőke hozamát, az idegen tőke hozamának csökkenése mellett (1. ábra).



1. ábra: A jövedelmezőség és a tőkeáttétel országos szinten

Forrás: AKI tesztüzemi adatok alapján saját számítás és szerkesztés

Az értékesítés hektáronkénti nettó árbevételének relatív szórása nem túl nagy (9,76%), ennél az egyéb bevétel jóval nagyobb ingadozást mutat. Az adózott eredmény, is lényegesen nagyobb szórású (61,5%), ami a költséggazdálkodás elégtelen voltára, és arra utal, hogy **sokkal nagyobb figyelmet kellene fordítani a költséggazdálkodásra.** Az eredmény képzésében az EU csatlakozás előtt és után is **meghatározó az agrártámogatás szerepe, a mezőgazdaságban az elért eredményt teljes egészében a támogatás tette lehetővé.**

Az Európai Unióhoz való csatlakozás előtti időszakban, és a válság idején jelentősen nőttek a bruttó beruházások, amely nagyrészt a növekvő beruházási támogatásoknak köszönhető. A nettó beruházás értéke az EU csatlakozás előtti időszakban magas volt, majd jelentősen és folyamatosan csökkent. 2007-től szintén nő a nettó beruházás értéke, ami az új 2007-2013-as időszakra vonatkozó agrárstratégiának, és ezáltal a növekvő beruházási támogatásoknak köszönhető. 2009-ben a válság következtében jelentősen megnövekedtek az elérhető beruházási támogatások, ezért a nettó beruházások értéke is nagymértékben növekedett az előző évhez képest.

Az önerős fejlesztést alapvetően meghatározza, hogy az adózott eredményből mennyi marad fejlesztés, bővítés céljára a vállalkozásnál. Az osztalékfizetési arány az EU csatlakozáskor és az azt követő két évben stagnálni látszott. 2006-ig ez 50% alatti, 2007-től viszont növekszik az osztalékfizetési arány és állandósul az 50% feletti arány. 2003-ban, amikor az egész mezőgazdaság veszteséges volt akkor is fizettek osztalékot, vagyis az eredmény tartalékot, így a saját tőkét csökkentették ezzel az osztalékfizetéssel.

A társas vállalkozásoknál a tendenciák hasonlóak az országos átlaghoz, néhány fontos különbséget azonban meg kell említeni. Az eszközállomány értéknövekedése a vizsgált időszakban nagyobb az országos átlagnál. Az értékesítés nettó árbevétele is nagyobb ütemben nőtt (évi 3,50 %-kal), az adózás előtti és az adózott eredmény növekedési üteme hasonló az országos átlaghoz, viszont a mérleg szerinti eredmény a nagyobb visszaforgatási hányad következtében jelentősebb növekedést mutat az országos átlagnál. Ebből adódóan a saját tőke ellátottsága (saját tőke/összes tőke) javult, az eladósodottság csökkent. Az egyéni gazdaságok eszközállománya kisebb ütemben nőtt, mint a társas vállalkozásoké, az értékesítés nettó árbevételénél évi átlagban is csak 1,75 %-kal emelkedett. Az adózás előtti és az adózott eredmény növekedésében nincs lényeges különbség, annál inkább a mérleg szerinti eredményben, ami csak évi 3,13 %-kal nőtt, a lényegesen nagyobb arányú osztalékkivét miatt. Így az egyéni gazdaságokban a saját tőke növekedése is lassúbb ütemű, illetve az eladósodás nem csökkent, hanem nőtt. Az erőteljesen konzervatív finanszírozási stratégia előnyei mellett a hátrányai is jelentkeznek.

A bruttó beruházások értéke a társas gazdaságokban jelentősen több az országos átlagnál, tendenciája viszont hasonló. Az egyéni gazdaságokban viszont a bruttó beruházás értéke az EU csatlakozást megelőző időszakban volt a legmagasabb, és a későbbiekben ezt a szintet egyszer sem sikerült elérniük, még 2009-ben sem, amikor a válság miatt megnövelték a beruházási támogatások összegét, ezáltal a beruházások értéke is megnövekedett. Az egyéni gazdaságok bruttó beruházásainak értéke, elmarad az országos átlagtól és az EU csatlakozás óta a társas gazdaságok bruttó beruházásainak a felét sem éri el. Ezzel függ össze a beruházási támogatásoknál tapasztalható különbség is.

A társas gazdaságok esetében az adózás előtti eredmény, az adózott eredmény és a fizetett osztalék mértéke egyik évben sem érte el az országos szintű átlagadatokat. A mérleg szerinti eredmény viszont 2002, 2004, 2007-2010 években meghaladta az országos szintet, vagyis az elért eredmény nagyobb hányadát forgatták vissza a gazdaság működésébe, fejlesztésébe. Ezáltal az osztalékfizetési arány is jelentősen alacsonyabb a társas gazdaságok esetében, mint az országos átlag. Ezek az adatok **a tudatos gazdálkodás kialakulására utalnak, elősegítve az önerős fejlesztés lehetőségét.**

1. táblázat: Az osztalékfizetés aránya, %

| | 2001 | 2002 | 2003 | 2004 | 2005 | 2006 | 2007 | 2008 | 2009 | 2010 |
|-------------------|-------|-------|-------------------|-------|-------|-------|-------|-------|-------|-------|
| országos átlag | 28,45 | 46,31 | n.é. ⁵ | 47,25 | 45,68 | 41,00 | 61,47 | 52,42 | 67,14 | 58,39 |
| társas gazdaságok | 10,47 | 12,09 | n.é. | 23,26 | 28,53 | 24,43 | 28,14 | 16,49 | 38,93 | 25,15 |
| egyéni gazdaságok | 38,46 | 72,27 | n.é. | 60,68 | 56,04 | 50,03 | 77,42 | 79,69 | 77,60 | 72,64 |

Forrás: AKI tesztüzemi adatok és azok alapján saját számítás

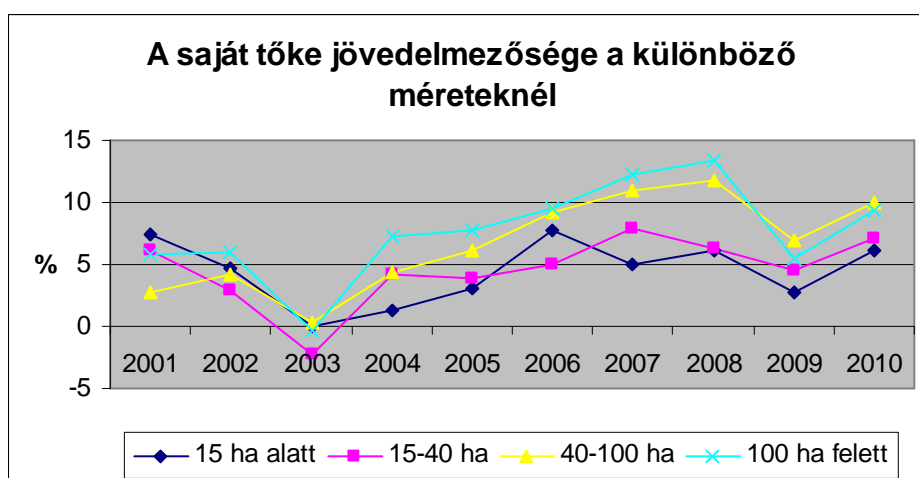
Az egyéni gazdaságoknál az adózás előtti eredmény és az adózott eredmény is minden évben meghaladja a társas gazdaságokét. Mindkét eredménykategóriát növekvő trend jellemzi. A növekedés csak 2002, 2003 és 2009-ben törik meg az aszályos év és a válság miatt. A fizetett osztalékra is a növekedés a jellemző (kivéve 2003, 2009 évek), mértéke pedig többszöröse a társas gazdaságoknál kifizetettnek (3,3- 8,8-szorosa). Ennek következtében az osztalékfizetési

⁵ n.é. = nem értelmezhető

arány is többszöröse a társas gazdaságokénak. Az osztalékfizetési arány, 2001 kivételével, meghaladta az 50%-ot, 2002-ben és 2007-2010-ig pedig a 70%-ot is. Vagyis **az egyéni gazdálkodók az eltérő adóteher miatt inkább osztalék, mint bérérdekeltek. Egyúttal viszont ezzel az önerős fejlesztés lehetőségét csökkentik.**

3.2 A jövedelmezőség, a beruházás és az osztalékpolitika elemzésének eredményei a különböző gazdaságméreteknél

A kisebb méretű gazdaságokban a saját tőke aránya magasabb, mint a nagyobb méretű gazdaságokban, viszont a tőkearány az évek között jobban ingadozik. Az eszközállomány növekedési üteme a 15 ha alatti gazdaságokban a legkisebb (évi átlag 7,55 %), a többi méretnél közel azonos ütemű (8,76-9,07 %). Az értékesítés nettó árbevétele a legnagyobb ütemben a 40-100 ha-os gazdaságokban nőtt, de itt tapasztalható a legnagyobb ingadozás is. Az adózott eredmény növekedését illetően is, a kisebb méreteknel alacsonyabb ütemű és nagyobb az ingadozása is, mint a 40 ha felettiéknél. A 100 ha alatti gazdaságokban a saját tőke aránya 72-87% között mozog, míg a 100 ha feletti gazdaságok esetében 59-72% között, mivel a nagyobb méretű gazdaságok a nagyobb önerő és a megfelelő vagyoni háttér miatt könnyebben jutnak külső forrásokhoz. A saját tőke jövedelmezőségét minden méretkategóriában növekvő tendencia jellemzi, visszaesés, csak a két kritikus évben 2003-ban és 2009-ben volt. Az adatok alapján megállapítható, hogy a nagyobb gazdaságokban nagyobb a saját tőke jövedelmezősége. Ez két részből tevődik össze, egyrészt, hogy a nagyobb gazdaságok hatékonyabban tudnak termelni, így jobb az eszközkihasználtságuk, ezáltal a vállalati tőkekölségük is magasabb, másrészt nagyobb mértékben képesek igénybe venni az olcsóbb külső forrást.



2. ábra: saját tőke jövedelmezősége a különböző méreteknél

Forrás: AKI tesztüzemi adatok alapján saját számítás és szerkesztés

A társas gazdaságokon belül az egy hektárra jutó eszközérték a méret növekedésével csökken, viszont az országos átlaggal ellentétesen alakul az eladósodottság. Minél kisebb méretű a gazdaság annál nagyobb az idegen tőke jelenléte. A 100 hektár feletti társas gazdaságoknál a legkisebb az idegen tőke aránya. Itt a vállalati tőkekölség a kisebb üzemméretekhez viszonyítva magas, sok esetben azok többszöröse. A két kritikus évben 2003 és 2009-ben csökkent csak 6% alá az értéke. A 100 hektár feletti egyéni gazdaságoknál viszont a tőkeáttétel nagyobb, mint a kisebb méretűeknél, azonban hozzájuk képest nagyobb hozamot realizáltak az egyes években. A vállalati tőkekölség 14,01%-kal, a saját tőke hozama 17,15%-os szinttel 2007-ben volt a legmagasabb.

Minden méretkategóriában növekedés jellemzi a támogatásokat. A csatlakozás utáni években az egy hektárra jutó támogatás között a méretek szerint kisebb a differencia, de még mindig a legkisebb méreteknél a legnagyobb.

A beruházások gazdaságméretenként eltérően alakulnak (2. táblázat). A 15 hektár alatti gazdaságoknál a bruttó beruházás értékére a növekedés a jellemző. 2005-ben jelentősen visszaesett az értéke, de utána újra folyamatos növekedésnek indult. A beruházási támogatások alakulása viszont nincs szoros összefüggésben a beruházás értékével, mivel vannak olyan évek, amikor a támogatás csökkenése ellenére is nőtt a bruttó beruházás értéke (2004, 2007). Vannak olyan évek is, amikor a beruházási támogatások növekedése ellenére is csökkennek a beruházások (2005, 2010), vagy a támogatások sokkal nagyobb mértékben nőttek, mint a beruházások (2009). Nettó beruházás csak 2009-ben valósult meg a 15 ha alatti gazdaságokban. Így összességében fejlesztés ebben a méretkategóriában nem valósult meg a vizsgált tíz év alatt. Hasonlóan a helyzet a 15-40 hektár közötti gazdaságoknál is. A 40-100 hektár közötti gazdaságoknál a bruttó beruházás értékének változása megegyezik a beruházási támogatásával. Vagyis a beruházások megvalósulása szoros összefüggésben van a támogatások alakulásával, rendelkezésre állásával. Nettó beruházás ebben a méretkategóriában az utóbbi években valósult meg. A 100 hektár feletti gazdaságoknál a bruttó beruházás és a beruházási támogatás értékének változása megegyező irányú (kivéve 2008). Vagyis a bruttó beruházások megvalósulásának nagysága függ a támogatások mértékétől. A beruházási hitelállományra 2004 és 2007 kivételével a növekedés a jellemző. 2005-től a beruházások megvalósításához egyre nagyobb mértékben használtak fel egyéb saját forrást (kivéve 2010). Ez az egyetlen méretkategória, ahol 2005-től folyamatosan létrejön nettó beruházás, és ezt növekvő tendencia jellemzi. Itt már beszélhetünk tudatos fejlesztésekről.

2. táblázat: A beruházások alakulása a különböző gazdaságméreteknél

Me.: 1000 Ft/ha MT

| | 2002 | 2003 | 2004 | 2005 | 2006 | 2007 | 2008 | 2009 | 2010 |
|-------------------------------------|---------|---------|---------|-------|-------|-------|-------|-------|-------|
| 15 ha alatti gazdaságok | | | | | | | | | |
| bruttó beruházás | 111,9 | 126,6 | 152,1 | 84,9 | 90,6 | 101,7 | 129,2 | 148,3 | 135,7 |
| nettó beruházás | -1051,5 | -1118,7 | -1418,0 | -39,6 | -58,5 | -35,2 | -25,0 | 4,8 | -6,8 |
| 15-40 ha közötti gazdaságok | | | | | | | | | |
| bruttó beruházás | 52,9 | 67,0 | 54,8 | 53,9 | 48,3 | 32,3 | 32,0 | 49,1 | 28,5 |
| nettó beruházás | -402,8 | -641,1 | -532,0 | -12,9 | -20,0 | -22,9 | -18,4 | 9,0 | -16,8 |
| 40-100 ha közötti gazdaságok | | | | | | | | | |
| bruttó beruházás | 72,0 | 66,5 | 63,1 | 43,9 | 31,6 | 43,8 | 60,5 | 65,4 | 41,7 |
| nettó beruházás | -291,7 | -385,3 | -497,7 | -0,7 | -10,4 | 3,9 | -0,9 | 27,0 | 0,5 |
| 100 ha feletti gazdaságok | | | | | | | | | |
| bruttó beruházás | 65,8 | 77,6 | 59,3 | 64,4 | 62,5 | 71,9 | 85,9 | 92,0 | 84,9 |
| nettó beruházás | -271,5 | -293,4 | -331,4 | 13,9 | 5,9 | 23,1 | 25,8 | 36,5 | 17,7 |

Forrás: AKI teszüzemi adatok és azok alapján saját számítás

A 15 hektár alatti társas gazdaságoknál a csatlakozás után jelentősen (kevesebb, mint felére) visszaesett a bruttó beruházás értéke, ami csak 2008-ban növekedett újra. Nettó beruházás megvalósulásáról nem beszélhetünk. A 15-40 hektár közötti társas gazdaságok esetében a bruttó beruházás és a beruházási támogatás (kivéve 2007, 2008, 2010) értéke többszöröse az országos értékeknek, de csökkenő trend jellemzi. A beruházási támogatások és a bruttó beruházás alakulása között nincs szoros összefüggés. A 40-100 hektár közötti társas gazdaságok esetében is meghaladja az országos adatokat a bruttó beruházás és a beruházási támogatások (kivéve 2002) mértéke, de már kisebb arányban, mint a kisebb méretű gazdaságok esetében. Nettó beruházás csak 2007 és 2009-ben valósult meg. A 100 hektár feletti társas gazdaságok adatai hasonlóak az országos szintű adatsorhoz. Ez az egyetlen méretkategória a társas gazdaságok esetében, ahol az

EU csatlakozás után nem csökkent a bruttó beruházások értéke, hanem tovább nőtt. 2005-től a beruházások megvalósításához egyéb saját források kerültek bevonásra, és azóta növekvő mértékű nettó beruházás valósul meg ebben a méretkategóriában. A társas gazdaságok esetében nincs szoros kapcsolat a nettó beruházás és a beruházási támogatások értékei között, a 100 ha felettieknél a kapcsolat gyenge-közepesnek minősíthető.

A 15 hektár alatti egyéni gazdaságok esetében a bruttó beruházás és a beruházási támogatások értékeit ingadozások jellemzik és minden évben alatta maradnak az országos értékeknek. Egyéb saját forrást a beruházásaik megvalósításához csak 2009-ben, akkor is csekély mértékben, használtak fel, viszont egyik évben sem sikerült nettó beruházást megvalósítaniuk.

A 15-40 hektár közötti egyéni gazdaságoknál a bruttó beruházásokat csökkenő tendencia jellemzi, növekedés csak a válság idején tapasztalható, így csak 2009-ben sikerült nettó beruházást megvalósítani. A 40-100 hektár közötti egyéni gazdaságoknál a bruttó beruházás és a beruházási támogatás (kivéve 2002) értékei alacsonyabbak, mint az országos átlag, tendenciájában hasonló ahhoz. A nettó beruházás viszont 2007-től folyamatos. A 100 hektár feletti egyéni gazdaságok esetében a bruttó beruházások és a beruházási támogatások változásának iránya azonos (kivéve 2003, 2005) azonos az országos átlaggal. Megállapítható, hogy a beruházások megvalósulása függ a támogatások rendelkezésre álló mértékétől. Egyre növekvő mértékben használnak fel egyéb saját forrást is a beruházások megvalósításához. Az egyéni gazdaságok esetében a 40 hektár feletti gazdaságok azok, amelyek a vizsgált időszak második felében nettó beruházásokat valósítottak meg, vagyis fejlesztették gazdaságukat, amely az életben maradás és a növekedés egyik feltétele. Az egyéni gazdaságok esetében sem áll fenn szoros pozitív kapcsolat a nettó beruházás és a beruházási támogatások értékei között.

A különböző üzemméreteken elért adózott eredményre lineáris trendvonalat illesztettem, amely minden esetben növekedést mutat. Az egy hektárra jutó adózott eredmény mértéke a 40-100 ha közötti méretű gazdaságokban nőtt a legnagyobb ütemben. Az adózott eredmény és a mérleg szerinti eredmény az üzemméreteken szerint eltérő képet mutat, az osztalékpolitika miatt. Az üzemméret növekedésével csökken az egy hektárra jutó fizetett osztalék. Az egy hektárra jutó fizetett osztalék a 15 ha alatti méretű gazdaságokban a legmagasabb, ami többszöröse a nagyobb méretű gazdaságokénak. Az utóbbi négy évben méretkategóriánként kialakult egy osztalékfizetési arány (3. táblázat), ami körül mozog a kifizetett osztalék nagysága.

2. táblázat: Osztalékfizetési arány a különböző méretű gazdaságokban

Me.: %

| | 2001 | 2002 | 2003 | 2004 | 2005 | 2006 | 2007 | 2008 | 2009 | 2010 |
|--------------------------|-------|--------|---------|--------|--------|-------|--------|--------|--------|--------|
| országos átlag | | | | | | | | | | |
| 15 ha alatt | 34,82 | 62,59 | 4021,66 | 164,26 | 112,00 | 62,31 | 135,01 | 105,73 | 148,34 | 100,71 |
| 15-40 ha | 37,77 | 100,13 | n.é. | 69,47 | 43,39 | 46,70 | 83,74 | 81,38 | 81,05 | 79,28 |
| 40-100 ha | 46,06 | 83,78 | 781,72 | 55,17 | 47,15 | 38,34 | 64,07 | 63,06 | 60,54 | 59,94 |
| 100 ha felett | 14,94 | 19,51 | n.é. | 25,07 | 31,66 | 31,45 | 38,42 | 34,28 | 49,42 | 41,03 |
| társas gazdaságok | | | | | | | | | | |
| 15 ha alatt | 11,34 | 35,74 | n.é. | n.é. | 185,12 | 34,74 | n.é. | 21,56 | 124,13 | 366,09 |
| 15-40 ha | 2,48 | 731,10 | n.é. | 37,59 | n.é. | 70,39 | 71,75 | n.é. | n.é. | n.é. |
| 40-100 ha | n.é. | 9,33 | n.é. | n.é. | 34,14 | 44,13 | 25,60 | 1,95 | 46,01 | 17,70 |
| 100 ha felett | 10,94 | 10,89 | n.é. | 17,44 | 24,08 | 22,07 | 22,89 | 16,35 | 35,07 | 22,23 |
| egyéni gazdaságok | | | | | | | | | | |
| 15 ha alatt | 37,98 | 64,03 | 162,37 | 102,22 | 109,00 | 64,82 | 109,09 | 133,30 | 149,77 | 98,02 |
| 15-40 ha | 40,39 | 98,50 | 423,66 | 78,90 | 37,55 | 45,02 | 85,10 | 76,15 | 78,21 | 75,01 |
| 40-100 ha | 45,53 | 98,57 | 163,81 | 48,30 | 47,64 | 37,92 | 65,87 | 71,71 | 62,04 | 63,51 |
| 100 ha felett | 32,09 | 47,82 | 83,35 | 37,82 | 43,39 | 46,09 | 59,93 | 64,23 | 62,04 | 62,98 |

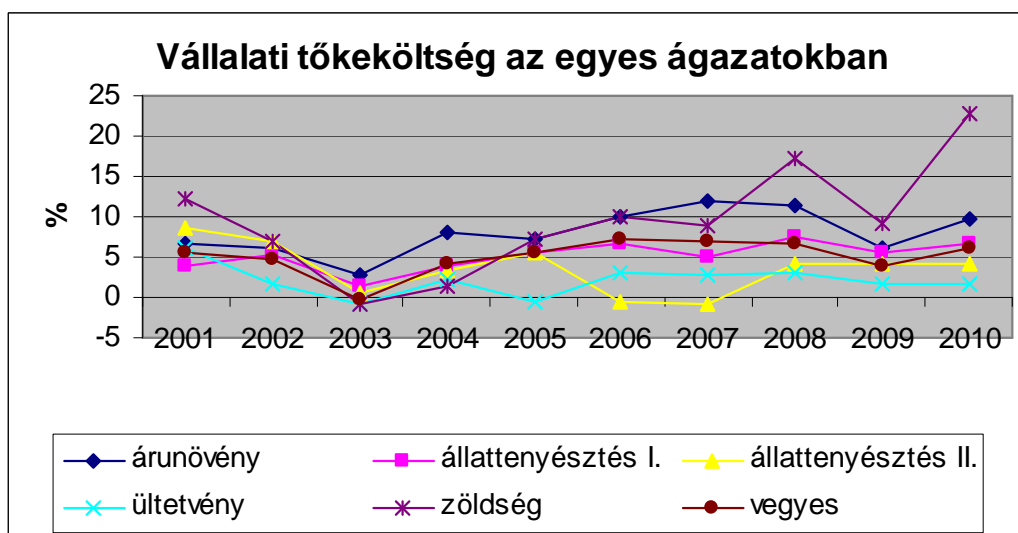
Forrás: AKI teszüzemi adatok alapján saját számítás

A 15 ha alatti gazdaságokban ez 100 % feletti, a 15 - 40 hektár közötti gazdaságokban ez 80-84% között, míg a 40-100 ha közötti gazdaságokban 60-64% között alakul. Vagyis az eredményük nagyobb hányadát kifizetik osztalékként és csak a kisebbik részt forgatják vissza a gazdaság működésébe. A 100 ha feletti gazdaságok esetében az osztalékfizetési arány átlagosan 40%, vagyis az eredmény nagyobb hányadát visszaforgatják. Az eltérő osztalékfizetési arány magyarázata alapvetően az adózásra vezethető vissza. Osztalékként kisebb adóteher mellett tudják a tulajdonosok a vállalkozásból kivenni a pénzüket, mint bérfizetés címén. A magas osztalékfizetési arány ugyanakkor rövid távú tulajdonosi szemléletet jelent. A társas gazdaságoknál az egyes méretkategóriák esetében sokkal nagyobb az eltérés a jövedelemben és az osztalékfizetés mértékében, mind az országos átlaghoz, mind az egyéni gazdaságokhoz képest. A 40 ha feletti társas gazdaságokban jelentős a visszaforgatási hányad, az önerős fejlesztés megteremtésére való törekvés. Az egyéni gazdaságoknál is a nagyobb méreteknél a legkisebb az osztalékfizetési arány.

3.3 Jövedelmezőség, beruházás és osztalékpolitika elemzésének eredményei a különböző tevékenységi körű gazdaságokban

Országos átlagban a különböző tevékenységű gazdaságok tőkeellátottsága (saját tőke és összes tőke aránya, E/V) jónak mondható, bár eltérő képet mutat, 50,11 és 89,39 % között változik. Ezen belül a társas gazdaságok tőkeellátottsága minden ágazatban alacsonyabb (41,74 és 78,80 % közötti), míg az egyéni gazdaságoké magasabb (66,53 és 92,56 % közötti). A vizsgált időszakban a tőkeellátottság, ingadozásokkal ugyan, növekvő tendenciájú az árunövény termelő, az állattenyésztő I. és az ültetvény ágazatban, míg csökken az állattenyésztő II., és a zöldség ágazatban, illetve a vegyes profilú gazdaságokban.

A vizsgált ágazatok esetében a vállalati tőkeköltség mértékét összehasonlítva (3. ábra), különös tekintettel az EU csatlakozás utáni időszakra, megállapítható, hogy a legmagasabb hozamok a zöldségtermesztés ágazatban érhetőek el. Ezt követik az árunövény termelő gazdaságok, majd az állattenyésztés I., vagyis a tömegetakarmányt fogyasztó állatok tartásával foglalkozó, és a vegyes profilú gazdaságok. A legkevésbé jövedelmező ágazat az ültetvény és az állattenyésztés II., vagyis az abrakarmányt fogyasztó állatok tartásával foglalkozó gazdaságok. Utóbbi kibocsátás-csökkenése ezzel is összefügg.



3. ábra: A vállalati tőkeköltség alakulása az egyes ágazatokban

Forrás: AKI tesztüzemi adatok alapján saját számítás és szerkesztés

A társas és az egyéni árunövény termelő gazdaságok vállalati tőkeköltsége időben és mértékében hasonlóan alakul, valamint a saját tőke hozama is. Az állattenyésztő I. gazdaságok tőkeszerkezete 2005-től ítéhető jónak, amikor a saját tőke hozama 7,18 és 9,18% között mozgott. A társas vállalkozások saját tőke hozama hol meghaladja az egyéniekét, hol alatta marad annak, de az utóbbi években nincs közöttük lényeges különbség. A tömegtakarmányt fogyasztó állatok esetében a szarvasmarha állomány folyamatosan csökkent, még a juh állomány mérsékelten növekedett a vizsgált évek alatt. Az állattenyésztés II. kategóriába tartozó gazdaságoknál az eladósodás szintje nagyobb, az állattenyésztés I-be tartozó gazdaságoknál. Ez összefügg azzal, hogy 2005-ben és 2008-ban jelentős eszközérték növekedés történt az EU előírások teljesítése érdekében. A vállalati tőkeköltség és a saját tőke hozama erősen ingadozik, 2008-2010-ben a 2001-es hozamok közel felét realizálták. ezzel nyilván összefügg a sertésállomány folyamatos csökkenése és szerkezeti átalakulása (a kis létszámú telepekből sok megszűnt). Az utóbbi három évben is alacsony, de kiegyenlített a vállalati tőkeköltség és a saját tőke hozama is, egyaránt 4 % körül alakul. Az ültetvényes gazdaságok jövedelmezősége is nagyon alacsony. A vizsgált évek elején még meghaladta a 6 %-ot, 2009-2010-re 2 % alá csökkent. A társas gazdaságok vállalati tőkeköltsége kissé jobb az egyéni gazdaságokénál, ami összefügg a korszerűbb technológiával és az értékesítési csatornák nagyobb biztonságával. A zöldségtermesztő gazdaságoknál a vállalati tőkeköltség 2005-től emelkedett (a 2008. és a 2010. évi kiugróan magas). Az egyéni gazdaságok vállalati tőkeköltsége az országoshoz hasonlóan alakul, a társas gazdaságoké viszont jobban ingadozik. A saját tőke hozama a két veszteséges évet kivéve 8-12% között mozgott, 2008 és 2010-ben pedig 21,96% és 32,25%. Erre a két kiugróan jó évre jellemző, hogy az előző évhez képest jelentősen tőkeemelést hajtottak végre, és az idegen forrás mértéke is nőtt. A vegyes profilú gazdaságok vállalati tőkeköltsége 6-7 % körüli, a társas és az egyéni gazdaságok között nincs lényeges különbség. A tőkeszerkezet a vegyes profilú gazdaságokban jónak ítéhető.

A beruházások az egyes ágazatokban eltérően alakulnak. A bruttó beruházás, a támogatás és nettó beruházás adatait ágazatonként a 4. táblázat tartalmazza.

Az árunövény termelő gazdaságoknál a bruttó és a nettó beruházás értéke ingadozásokat mutat, és csökkenő tendencia jellemzi. A vizsgált ágazatok közül ebben az ágazatban a legalacsonyabb az egy hektárra jutó bruttó beruházás. Az állattenyésztés I. profilú gazdaságoknál a legkiegyensúlyozottabb a bruttó beruházás alakulása és nincs összefüggésben a támogatások alakulásával. Az állattenyésztés II. profilú gazdaságoknál a bruttó beruházás 2005-ig növekszik, majd csökken. 2008-ban jelentős növekedés tapasztalható, amit visszaesés követ, annak ellenére, hogy 2009-ben volt a legmagasabb a beruházási támogatás. A bruttó beruházás és a beruházási támogatások alakulása között nem található szoros összefüggés, egyenes arányosság. Az ültetvényes gazdaságoknál is az EU csatlakozásra való felkészülési időszakban jelentős volt, majd csökkent mind a bruttó, mind a nettó beruházás, mind a beruházási támogatás 2008, illetve 2009-ig. 2009 és 2010-ben, a nettó beruházás értéke minimális volt. A zöldségtermesztő gazdaságoknál az időszak egészében a nettó beruházás ingadozása a bruttó beruházás ingadozásánál is nagyobb, és a vizsgált időszakból 5 évben negatív. A vegyes profilú gazdaságok a többi ágazattól eltérően, az EU csatlakozást követően is növelni tudták a bruttó beruházásaik mértékét. Ez annak is köszönhető, hogy 2004 és 2006 kivételével a beruházási támogatásaik mértéke megközelítette a csatlakozás előtti értéket, és 2009-ben a korábbi évekhez képest kiemelkedő mértékű támogatás kaptak. Nettó beruházás 2004-2006 között nem valósult meg, a következő években viszont jelentős ingadozásokat mutat az értéke.

4. táblázat: A beruházások alakulása az egyes ágazatokban, országos átlagban

Me.: 1000 Ft/ha MT

| | 2002 | 2003 | 2004 | 2005 | 2006 | 2007 | 2008 | 2009 | 2010 |
|----------------------------|-------|-------|-------|-------|--------|--------|--------|-------|-------|
| árunövény | | | | | | | | | |
| bruttó beruházás | 42,6 | 49,3 | 36,6 | 37,8 | 34,4 | 40,5 | 39,0 | 53,4 | 29,8 |
| beruházási támogatások | 6,0 | 5,9 | 3,6 | 4,1 | 0,8 | 3,1 | 2,8 | 6,0 | 2,6 |
| nettó beruházás | 13,5 | 17,3 | 1,3 | 3,2 | 0,4 | 8,6 | 6,1 | 22,2 | -1,9 |
| állattenyésztés I. | | | | | | | | | |
| bruttó beruházás | 73,7 | 100,3 | 101,8 | 69,0 | 64,9 | 62,3 | 107,2 | 88,1 | 107,5 |
| beruházási támogatások | 4,0 | 8,0 | 3,0 | 1,6 | 2,7 | 2,7 | 2,1 | 11,6 | 9,7 |
| nettó beruházás | 14,2 | 15,6 | 21,0 | -8,5 | -6,2 | 8,8 | 46,5 | 18,5 | 26,6 |
| állattenyésztés II. | | | | | | | | | |
| bruttó beruházás | 380,3 | 596,8 | 592,6 | 658,7 | 536,8 | 309,86 | 706,8 | 440,0 | 439,6 |
| beruházási támogatások | 34,4 | 24,8 | 5,4 | 22,5 | 26,8 | 8,2 | 14,0 | 46,7 | 46,6 |
| nettó beruházás | 104,4 | 125,2 | 105,9 | 1,5 | -258,5 | -101,5 | 235,8 | 80,5 | 120,4 |
| ültetvényes | | | | | | | | | |
| bruttó beruházás | 250,4 | 268,2 | 327,3 | 239,7 | 207,0 | 168,8 | 166,2 | 182,5 | 208,4 |
| beruházási támogatások | 37,3 | 38,1 | 28,0 | 20,7 | 11,0 | 2,1 | 17,0 | 18,7 | 41,2 |
| nettó beruházás | 90,0 | 65,1 | 116,0 | -4,6 | -79,1 | -39,2 | -101,5 | 13,0 | 0,9 |
| zöldségtermelő | | | | | | | | | |
| bruttó beruházás | 202,8 | 116,5 | 82,5 | 152,7 | 130,0 | 111,3 | 245,3 | 236,4 | 105,4 |
| beruházási támogatások | 26,5 | 20,2 | 5,4 | 10,5 | 0,0 | 1,4 | 31,6 | 26,4 | 1,5 |
| nettó beruházás | -21,6 | 14,4 | -95,2 | 16,6 | -2,6 | -40,6 | 39,4 | 54,1 | -39,6 |
| vegyes | | | | | | | | | |
| bruttó beruházás | 62,6 | 77,3 | 55,5 | 61,6 | 65,3 | 93,5 | 109,7 | 116,6 | 91,4 |
| beruházási támogatások | 5,6 | 5,1 | 1,7 | 4,1 | 2,7 | 5,3 | 4,4 | 14,7 | 6,0 |
| nettó beruházás | 11,2 | 15,0 | -0,2 | -1,7 | -3,9 | 26,5 | 19,4 | 47,6 | 15,3 |

Forrás: AKI teszüzemi adatok és azok alapján saját számítás

A beruházások jellemzői nem csak ágazatonként, hanem jogi forma szerint is eltérést mutatnak. A vizsgált ágazatok esetében megállapítható, hogy az esetek többségében a társas gazdaságok által megvalósított beruházások értéke, mind bruttó, mind nettó, mind pedig az igénybe vett beruházási támogatások mértéke meghaladja az országos átlagos szintet. Az ágazati bontásban végzett korreláció analízis alapján az erős - 0,5 feletti értékű – kapcsolat a társas gazdaságok esetében csak az árunövény-termesztő és a vegyes profilú gazdaságok esetében áll fenn, még az egyéni gazdaságoknál az állattenyésztés I. profilú gazdaságok kivételével mindegyikben (5. táblázat).

5. táblázat A nettó beruházás értékei és a beruházási támogatások közötti korrelációs együtthatók értékei ágazatonként

| | Társas gazdaságok | Egyéni gazdaságok |
|---------------------|-------------------|-------------------|
| Árunövény | 0,5874 | 0,8041 |
| Állattenyésztés I. | 0,2857 | -0,1348 |
| Állattenyésztés II. | -0,2214 | 0,5260 |
| Ültetvény | 0,2373 | 0,6379 |
| Zöldségtermesztő | 0,4788 | 0,7364 |
| Vegyes | 0,9010 | 0,6682 |

Forrás: Saját számítás

A fizetett osztalék mértéke ágazatonként eltérő, de minden ágazatban növekvő. Az utolsó négy vizsgált évben (2007-2010), a korábbi évekhez képest jelentősen növekedett a fizetett osztalék mértéke. Ez részben a jobb eredményeknek, részben a növekvő támogatásoknak köszönhető. Az osztalékfizetési arány is minden ágazatban magas, az EU csatlakozás óta egyik ágazatban sem csökkent 30% alá, de legtöbb esetben az 50%-ot is meghaladta. Vagyis az elért eredmény nagyobb hányadát kiveszik a gazdaságból és csak a kisebbik hányadát forgatják vissza a vállalkozás működésébe. A társas gazdaságok osztalékfizetési aránya elmarad az adott ágazat országos átlagától, vagyis az adózott eredmény nagyobb hányada maradt a vállalkozásoknál. Az egyéni gazdaságokban minden évben magas az osztalékfizetési arány, amit az is jelez, hogy csak néhány évben⁶ csökken 50% alá, 2007-től pedig minden ágazatban meghaladja azt. Ez alapján csak az árunövény termelő egyéni gazdaságok esetében van meg az önerős fejlesztés lehetősége.

3.4 Új és újszerű eredmények

Kutatásaim alapján az elért új és újszerű eredményeket az alábbiakban összegzem. Az elért eredmények részben vagy teljes egészében igazolják a megfogalmazott hipotéziseket.

1) Ha a mezőgazdaságban az eredmény nagyobb ütemben nő, mint az árbevétel, nem feltétlenül következik, hogy a termelés hatékonyabbá vált. Ennek megítélése a támogatások természetének és nagyságának alakulásától is függ.

A vizsgált időszak alatt az értékesítés nettó árbevétele évi átlagban 2,43 %-kal nőtt, az adózás előtti eredmény évi átlagban 12,55, az adózott eredmény 13,21 %-kal nőtt. A kettő közötti ütemkülönbség az eredményt terhelő adó mértékének csökkenéséből ered. A mérleg szerinti eredmény évi átlagos növekedési üteme 6,59 %. A támogatás évi átlagban 19,38 %-kal növekedett, az eredmény ennél kisebb növekedési ütemű, vagyis a termelés hatékonysága nem nőtt, hanem csökkent. Ezt azért is fontos kiemelni, mert ugyanezen idő alatt a növekvő árbevétel csökkenő kibocsátással párosult. Az országos átlagot reprezentáló adatok mögött méret és tevékenységi kör szerint jelentős a differenciáltság. Az eredmény képzésében az EU csatlakozás előtt és után is meghatározó a bevételként elszámolt agrártámogatás szerepe. A támogatásoknak még mindig jelentős a költség-ellentételező szerepe, és az elérhető eredmény forrása teljes egészében a támogatás. A támogatásoktól való ilyen mértékű függőség a termelők jelentős részét nem készíti a versenyképesség javítására, helyzetük javulását a támogatások növelésétől várják. 2010-ig a támogatások jelentősen növekedtek, 2010-2014 között a nemzeti fizetőeszköz gyengülése miatt tovább nőtt a támogatás összege. A jövőben viszont – az árfolyam alakulásától függően – stagnáló, csökkenő támogatás valószínűsíthető, így hatékonyság növelése nélkül az elérhető jövedelem csökken.

2) A mezőgazdasági vállalkozásoknál jogi forma szerint a jövedelem és a jövedelmezőség kérdésében differenciáltabb megközelítés szükséges, egyrészt a költség szerkezet eltérése miatt, másrészt méretet és tevékenységi kört illetően.

Országos átlagban az egyéni gazdaságok egy hektárra jutó eredménye, és a jövedelmezősége jobb a társas gazdaságokénál. Ez nem hatékonysági különbség, hanem elsősorban abból adódik, hogy a saját munka költsége nem, vagy nem teljes egészében jelenik meg bérköltségként, de annak is tulajdonítható, hogy a kisebb fajlagos eszközérték után kevesebb értékcsökkenést számolnak el. A másik fontos tényező, hogy a csatlakozás utáni években az egy hektárra jutó támogatás még mindig a legkisebb méreteknél a legnagyobb. Az egyéni gazdaságoknak pedig a nagyobb hányada tartozik a kisebb méretűek közé. Azonos

⁶ Minden ágazatban 2001-ben, az árunövény termelő egyéni gazdaságokban 2004-2006, állattenyésztés I. profilú egyéni gazdaságokban 2005, 2006, állattenyésztés II. profilú egyéni gazdaságokban 2002, 2004-2006, vegyes profilú egyéni gazdaságokban 2006.

méreteknél és azonos tevékenységi körnél a jogi forma szerint jóval kisebb a különbség, vagy közel azonos a jövedelmezőség, esetenként pedig a társas gazdaságoké jobb.

- 3) **Az önerős fejlesztés lehetősége nem az adózott eredménytől és az ebből számított jövedelmezőségtől függ, azt alapvetően a mérleg szerinti eredmény határozza meg, vagyis az osztalékpolitika befolyásolja. E tekintetben jelentős különbség van méret és jogi forma szerint.**

A mérleg szerinti eredmény évi átlagos növekedési üteme jóval alatta marad az adózott eredmény növekedésének, vagyis az eredmény egyre kisebb hányadát forgatják vissza a termelésbe, illetve egyre nagyobb hányada szolgálja a tulajdonosok osztalékát. Az adózás előtti eredmény több mint 50%-át – kivéve 2008 - a tulajdonosok számára fizetik ki, ezáltal csökkentve az önerős fejlesztés lehetőségét. Az önerős fejlesztést alapvetően meghatározza, hogy az adózott eredményből mennyi marad fejlesztés, bővítés céljára a vállalkozásnál. Az osztalékfizetési arány az EU csatlakozáskor és az azt követő két évben stagnálni látszott. 2006-ig ez 50% alatti, 2007-től viszont növekszik az osztalékfizetési arány, és az 50% feletti állandósul. Jogi forma szerint jól érzékelteti az osztalékpolitikában való különbséget, hogy míg az adózott eredmény évi növekedési üteme között nincs szignifikáns különbség az egyéni és a társas vállalkozások között, addig a mérleg szerinti eredmény évi átlagos növekedési üteme a társas gazdaságokban háromszorosa az egyéni gazdaságokénak. A társas gazdaságok az elért eredmény nagyobb hányadát (több mint 60 %-át) forgatták vissza a gazdaság működésébe, fejlesztésébe. Mindez **a tudatos gazdálkodás kialakulására utal, amely elősegíti az önerős fejlesztés lehetőségét. Az egyéni gazdálkodók az eltérő adóteher miatt inkább osztalék, mint bérérdekeltek. Ezáltal viszont ezzel az önerős fejlesztés lehetőségét csökkentik.** Az adózott eredmény és a mérleg szerinti eredmény az üzemméretek szerint eltérő képet mutat, az osztalékpolitika miatt. Az üzemméret növekedésével csökken az egy hektárra jutó fizetett osztalék. **Megállapítható, hogy minél nagyobb az üzemméret, annál alacsonyabb az egy hektárra jutó osztalék. Továbbá megállapítható az is, hogy minden üzemméret esetében nőtt az egy hektárra jutó fizetett osztalék mértéke a vizsgált évek alatt.** A vizsgált évek többségében legkisebb méretű gazdaságok esetében az osztalék nagyobb, mint az adott évben elért eredmény, vagyis a korábbi évek felhalmozott eredményét is kifizetik, vagyis a 15 ha alatti gazdaságokban az elért eredmény és az osztalék között nincs szoros kapcsolat. Ennek egyik lehetséges oka az lehet, hogy a kisebb méretű gazdaságok a tulajdonosoknak nem munkabéreként, hanem osztalék formájában fizetik ki a járandóságukat a jobb adózási feltételek miatt. Ugyanakkor rövid távú tulajdonosi szemléletet tükröz. **A 15 ha alatti gazdaságok, az elért eredményből nem forgatnak vissza a vállalkozás működésébe, ezáltal nincs meg bennük az önerős fejlesztés lehetősége, vagyis hosszú távon nem életképesek, ha nem változtatnak a tulajdonosi szemléleten.** Az egyszerű újratermelés is több tőkét igényel, amit eddig a növekvő támogatás fedezhetett, de 2010-ben a földalapú támogatás értéke elérte a maximumot. Így a jövőben, ebben a méretkategóriában csökkenő jövedelemmel lehet számolni. **A vállalkozás méretének növekedésével nő a visszaforgatási hányad, mind a társas, mind az egyéni gazdaságok esetében. A 100 ha feletti társas gazdaságok esetében 2005-től állandósul az osztalékfizetési arány 22-24 % körül.** Az osztalékpolitika jelentős eltéréseket mutat ágazatonként is. A pozitív mérleg szerinti eredményre való törekvés, ezáltal a vállalkozás számára pénzvisszaforgatásra törekvés, ami a fejlesztés lehetőségét megteremti, az árunövény termelő, az állattenyésztés I. profilú és a vegyes profilú gazdaságokra jellemző.

- 4) **Az önerős fejlesztés lehetőségét a tőkeellátottság, a tőkeszerkezet és a jövedelmezőség is befolyásolja. A tőkeszerkezet tudatos alakítására csak a nagyobb méreteknél lehet következtetni.**

A magyar mezőgazdaságban a saját tőke meghatározó a finanszírozásban, a tőkeellátottság (saját tőke/összes tőke) országos átlagban javult, ezen belül a társas vállalkozásoknál nagyobb ütemű a saját tőke növekménye, míg az egyéni gazdaságokban a társas gazdaságokénál nagyobb arányú saját tőke mellett az eladósodás nőtt. 2005-től az összes eszköz hozama növekedésnek indult, ami jelentősen növelte a saját tőke hozamát, az idegen tőke hozamának csökkenése mellett. 2006-tól az idegen tőke hozama tartósan 5 % alatt maradt. A saját tőke és a mérleg szerinti eredmény növekedési ütemkülönbsége arra is utal, hogy a saját tőke növekményének jelentős része nem az eredmény visszaforgatásából ered, hanem a tőketartalékban megjelenő támogatásnak tulajdonítható. A saját tőke jövedelmezőségét minden méretkategóriában növekvő tendencia jellemzi. Ebben visszaesés, csak a két kritikus évben 2003-ban és 2009-ben volt. Az adatok alapján megállapítható, hogy a nagyobb gazdaságokban nagyobb a saját tőke jövedelmezősége. Ez két részből tevődik össze, egyrészt, hogy a nagyobb gazdaságok hatékonyabban tudnak termelni, így jobb az eszközkiszárlásuk, ezáltal a vállalati tőkeköltségük is magasabb, másrészt nagyobb mértékben képesek igénybe venni az olcsóbb külső forrást. A tőkeellátottság ágazati rangsora - a 2010-es adatok alapján - országos átlagban és a társas gazdaságokban megegyezik. (A legmagasabbtól a legalacsonyabbik felé haladva: ültetvényes, árunövény, állattenyésztő I., vegyes, zöldség, állattenyésztő II.). Az egyéni gazdaságokban szintén a zöldség és az állattenyésztő II. ágazatok tőkeellátottsága a legalacsonyabb (az 5. és a 6.), viszont itt a legmagasabb tőkeellátottságú az állattenyésztő I. ágazat, ezt követik az ültetvényes, majd a vegyes profilúak, és csak a 4. helyen szerepelnek az árunövény termelők. A vizsgált ágazatok esetében a vállalati tőkeköltség mértékét összehasonlítva, különös tekintettel az EU csatlakozás utáni időszakra, megállapítható, hogy a legmagasabb hozamok a zöldségtermesztés ágazatban érhetőek el. Ezt követik az árunövény termeszto gazdaságok, majd az állattenyésztés I., vagyis a tömegtakarmányt fogyasztó állatok tartásával foglalkozó, és a vegyes profilú gazdaságok. A legkevésbé jövedelmező ágazat az ültetvény és az állattenyésztés II., vagyis az abrakarmányt fogyasztó állatok tartásával foglalkozó gazdaságok. Utóbbi kibocsátás-csökkenése ezzel is összefügg.

5) A beruházások nem a tudatos fejlesztés hatására, előre programozott időben valósulnak meg, hanem a beruházási támogatások rendelkezésre állásától függenek, azok határozzák meg, hogy mibe és mikor történik beruházás. A beruházási támogatást is zömmel pótlásra használják fel.

Az elvégzett korrelációs számítások eredményei azt jelzik, hogy a bruttó beruházás és a beruházási támogatás között a kapcsolat szoros, míg a nettó beruházás és a támogatások között csak a nagyobb méreteknél és egyes ágazatokban van közepes vagy szoros kapcsolat. A 15 ha alatti gazdaságokban csak 2009-ben valósult meg nettó beruházás, így **összességében fejlesztés ebben a méretkategóriában nem valósult meg a vizsgált tíz év alatt.** A 15-40 ha közötti méretkategóriában sem beszélhetünk fejlesztésről, mivel csak 2009-ben valósult meg nettó beruházás. A 40-100 hektár közötti gazdaságoknál nettó beruházás 2007, 2009 és 2010-ben is megvalósult. **Az egyéni gazdaságok esetében a 40 hektár feletti gazdaságok azok, amelyek a vizsgált időszak második felében nettó beruházásokat valósítottak meg, vagyis fejlesztették gazdaságukat, amely az életben maradás és a növekedés egyik feltétele.** A 100 hektár feletti gazdaságoknál a bruttó beruházás és a beruházási támogatás értékének változása megegyező irányú, vagyis **a bruttó beruházások megvalósulásának nagysága függ a támogatások mértékétől.** A beruházási hitelállományra 2004 és 2007 kivételével a növekedés a jellemző. 2005-től a beruházások megvalósításához egyre nagyobb mértékben használtak fel egyéb saját forrást (kivéve 2010). **Ez az egyetlen méretkategória, ahol 2005-től folyamatosan létrejön nettó beruházás,**

amire növekvő tendencia a jellemző. Itt már beszélhetünk tudatos fejlesztésekről. A vizsgált ágazatok esetében megállapítható, hogy **az esetek többségében a társas gazdaságok által megvalósított beruházások értéke, mind bruttó, mind nettó, mind pedig az igénybe vett beruházási támogatások mértéke meghaladja az országos átlagos szintet.** Az egyes ágazatok esetében megállapítható, hogy különböző mértékűek az egyes években megvalósított beruházásaik, és általában támogatástól függ, hogy növekszik vagy csökken a mértéke. A csatlakozás előtti felkészülési időszakban jelentős beruházások valósultak meg minden ágazatban, majd a csatlakozást követően csökkent a mértékük - kivéve vegyes profilúak - és újabb jelentős mértékű beruházások csak a válság idején voltak, amikor a beruházási támogatások mértéke jelentősen megnőtt. Az osztalékpolitika hatását a beruházások alakulásán is lemérhetjük, mivel ott van fejlesztés, ahol nagyobb visszaforgatási hányad, a vállalkozás rendelkezik a beruházás megvalósításához saját erővel is.

- 6) Az előttünk álló időszakban a támogatás forintban kifejezett értékének változása már csak az árfolyam változásának függvénye, ami eredményezhet csökkenő támogatást is. Emiatt a hatékonyság növelése nélkül további eredménynövekedés nem várható.**

2010-ben a területalapú támogatás euróban számított összege elérte a maximumot. A támogatás forintban kifejezett értéke már csak az árfolyam alakulásától függ, ami erősödő forint mellett a támogatás csökkenéséhez vezethet. A támogatások „felfutásával” kimerült az a tartalék, amely hatékonyságnövekedés nélkül is jövedelemnövekedést eredményezett.

4 KÖVETKEZTETÉSEK ÉS JAVASLATOK

2010-ben a területalapú támogatás euróban számított összege elérte a maximumot, a régi tagállamok termelőire vonatkozó mértéket. Az ezt követő időszakban a támogatás forintban kifejezett értékének változása már csak az árfolyam alakulásának függvénye, ami eredményezhet csökkenő támogatást is. Így a hatékonyság növelése nélkül további eredménynövekedés nem várható.

A vizsgált időszakban egyetlen évben (2001-ben) támogatás nélkül is keletkezett jövedelem a magyar mezőgazdaságban. Összességében kijelenthető, hogy a mezőgazdaságban az elért eredményt teljes egészében a támogatás tette lehetővé. Az eredmény képzésében az EU csatlakozás előtt és után is meghatározó az agrártámogatás szerepe.

Az Európai Unióhoz való csatlakozás előtti időszakban, és a válság idején jelentősen nőttek a bruttó beruházások, amely nagyrészt a növekvő beruházási támogatásoknak köszönhető. Ugyanezen években – kivéve 2009 – jelentősen növekedett a beruházási hitelállomány is. Vagyis a beruházások megvalósításához jelentős hitelfelvételre volt szükség. Megállapítható, hogy a beruházások szoros és egyenes arányosságban állnak a rendelkezésre álló beruházási támogatásokkal. Vagyis a beruházások nem a tudatos fejlesztés hatására, előre programozott időben valósulnak meg, hanem a beruházási támogatások rendelkezésre állásától függenek, azok határozzák meg, hogy mibe és mikor történik beruházás.

Az önerős fejlesztést alapvetően meghatározza, hogy az adózott eredményből mennyi marad fejlesztés, bővítés céljára a vállalkozásnál. Az osztalékfizetési arány az EU csatlakozáskor és az azt követő két évben stagnálni látszott. 2006-ig ez 50% alatti, 2007-től viszont növekszik az osztalékfizetési arány és állandósul az 50% feletti arány. Az adózás előtti eredmény több mint 50%-át – kivéve 2008 - a tulajdonosok számára fizetik ki, ezáltal csökkentve az önerős fejlesztés lehetőségét. Ebből is megállapítható, hogy egyes vállalkozások nem is tekintik céljuknak a vállalkozás fejlesztését.

A bruttó beruházások értéke minden évben jelentősen magasabb a társas gazdaságok esetében, mint azt az országos adatsorok esetében láthattuk. A beruházási támogatások értéke 2004-ig elmarad az országos átlagtól, viszont 2005-től egyre nagyobb mértékben meghaladja azt. Vagyis a társas gazdaságokban nagyobb mértékű beruházások történtek, emiatt a beruházási támogatásokból is nagyobb mértékben részesültek, mint az egyéni gazdaságok.

A jelentős mértékű értékcsökkenés elszámolása és a selejtezések miatt csak 2009-ben valósult meg nettó beruházás a 15 ha alatti gazdaságokban. Így összességében fejlesztés ebben a méretkategóriában nem valósult meg a vizsgált tíz év alatt. A 15-40 hektár közötti gazdaságok esetében a beruházási támogatások alakulására csökkenés a jellemző, kivéve 2005, 2008 és 2009. Mivel az értékcsökkenés és a selejtezés együttes értéke, csak 2009-ben volt kevesebb, mint a bruttó beruházás értéke, így nettó beruházás csak ebben az egy évben valósult meg. Vagyis fejlesztésről ebben a méretkategóriában sem beszélhetünk. A selejtezés mértéke csökkenő tendenciát mutat. A 40-100 hektár közötti gazdaságoknál a bruttó beruházás értékének változása megegyezik a beruházási támogatásával. Vagyis a beruházások megvalósulása szoros összefüggésben van a támogatások alakulásával, rendelkezésre állásával. Nettó beruházás 2007, 2009 és 2010-ben is megvalósult ebben a méretkategóriában. A 100 hektár feletti gazdaságoknál a bruttó beruházás és a beruházási támogatás értékének változása megegyező irányú (kivéve 2008). Vagyis a bruttó beruházások megvalósulásának nagysága függ a támogatások mértékétől. 2005-től a beruházások megvalósításához egyre nagyobb mértékben használtak fel egyéb saját

forrást (kivéve 2010). Ez az egyetlen méretkategória, ahol 2005-től folyamatosan létrejön nettó beruházás, amelyre növekvő tendencia a jellemző. Itt már beszélhetünk tudatos fejlesztésekről.

Az osztalékfizetési arány is jelentősen alacsonyabb a társas gazdaságok esetében, mint az országos átlag. Ezek az adatok a tudatos gazdálkodás kialakulására utalnak, elősegítve az önerős fejlesztés lehetőségét. Általánosságban – 2009 kivételével – megállapítható, hogy a társas gazdaságok esetében, az eredmény vállalkozás működésébe visszaforgatott aránya meghaladja a 60%-ot, ami tudatos gazdálkodásra utal, és megteremti az önerős fejlesztés lehetőségét.

Az egyéni gazdaságok eszközállománya kisebb ütemben nőtt, mint a társas vállalkozásoké, és ez elsősorban az ingatlanok, másodsorban a gépek, berendezések, járművek területén jelentkezik. A másik lényeges különbség az értékesítés nettó árbevételénél tapasztalható, ami az egyéni gazdaságokban évi átlagban csak 1,75 %-kal emelkedett. Az adózás előtti és az adózott eredmény növekedésében nincs lényeges különbség, annál inkább a mérleg szerinti eredményben, ami csak évi 3,13 %-kal nőtt, a lényegesen nagyobb arányú osztalékkivét miatt. Így az egyéni gazdaságokban a saját tőke növekedése is lassúbb ütemű, illetve az eladósodás nem csökkent, hanem nőtt. Ennek ellenére a saját tőke ellátottság még így is jóval magasabb, mint a társas gazdaságoknál. Az erőteljesen konzervatív finanszírozási stratégia előnyei mellett a hátrányai is jelentkeznek. Az egyéni gazdaságok esetében az idegen tőke aránya az összes tőkéből a vizsgált évek egyikében sem ment 21% fölé, a társas gazdaságoknál viszont még az utolsó évben sem csökkent 30% alá. A kisebb méretű gazdaságokban a saját tőke aránya magasabb, mint a nagyobb méretű gazdaságokban, viszont a tőkearány az évek között jobban ingadozik. Az adatok alapján megállapítható, hogy a nagyobb gazdaságokban nagyobb a saját tőke jövedelmezősége. Ez két részből tevődik össze, egyrészt, hogy a nagyobb gazdaságok hatékonyabban tudnak termelni, így jobb az eszközkivételük, ezáltal a vállalati tőkeköltségük is magasabb, másrészt nagyobb mértékben képesek igénybe venni az olcsóbb külső forrást.

Minden méretkategóriában növekedés jellemzi a támogatásokat, ami azt jelenti, hogy a 2010-es értékek a 2001-hez viszonyítva a 15 hektár alatti gazdaságokban 3,76-szoros, a 15-40 hektár közötti gazdaságokban 4,72-szeres, a 40-100 hektár közötti gazdaságokban 6,65-szörös, még a 100 hektár feletti gazdaságok esetében 6,78-szoros. Ez a növekedés köszönhető az Európai Unió csatlakozásnak, mert ezzel új források nyíltak meg a mezőgazdasági vállalkozások számára. A csatlakozás utáni években az egy hektárra jutó támogatás között a méretek szerint kisebb a differencia, de még mindig a legkisebb méreteknél a legnagyobb. A támogatások arányát a bevételekből mindegyik méret esetében növekvő tendencia jellemzi. Ez abból adódik, hogy a támogatások összege nagyobb mértékben növekedett, mint az értékesítés nettó árbevétele. Ez a támogatások szerepének jelentőségére utal. Az adózás előtti eredmény a legtöbb esetben kevesebb volt, mint a jövedelemjellegű támogatások mértéke, vagyis működésük szempontjából létfontosságú a támogatások megléte.

Az adózott eredmény és a mérleg szerinti eredmény az üzemméretek szerint eltérő képet mutat, az osztalékpolitika miatt. Az üzemméret növekedésével csökken az egy hektárra jutó fizetett osztalék. Megállapítható, hogy minél nagyobb az üzemméret, annál alacsonyabb az egy hektárra jutó osztalék. Továbbá megállapítható az is, hogy minden üzemméret esetében nőtt az egy hektárra jutó fizetett osztalék mértéke a vizsgált évek alatt. Az egy hektárra jutó adózott eredmény szinte minden évben a legkisebb méretű gazdaságok esetében volt a legmagasabb, jelentősen nagyobb, mint a nagyobb méretű gazdaságoké. A fizetett osztalék is náluk a legtöbb. A méretek közti összehasonlítást torzítja, hogy az egyes méretkategóriákhoz más-más tevékenységi üzemtípushoz tartozó gazdaságok rendelődnek.

A vizsgált ágazatok esetében a vállalati tőkeköltség mértékét összehasonlítva, különös tekintettel az EU csatlakozás utáni időszakra, megállapítható, hogy a legmagasabb hozamok a zöldségtermesztés ágazatban érhetőek el. Ezt követik az árunövény termeszto gazdaságok, majd az állattenyésztés I., vagyis a tömegetkarmányt fogyasztó állatok tartásával foglalkozó, és a vegyes profilú gazdaságok. A legkevésbé jövedelmező ágazat az ültetvény és az állattenyésztés II., vagyis az abraktakarmányt fogyasztó állatok tartásával foglalkozó gazdaságok. Utóbbi kibocsátás-csökkenése ezzel is összefügg. A különböző ágazatokban a társas és az egyéni gazdaságok egy hektárra jutó árbevételének tendenciája az országos átlaghoz hasonló. Viszont a társas gazdaságok fajlagos árbevétele általában jóval több, mint az egyéni gazdaságoké, ami a magasabb hozamokkal függhet össze. Kivételt ez alól az állattenyésztő II. gazdaságok képviselnek, de itt valószínűsíthető, hogy a társas gazdaságok nagyobb arányban rendelkeznek takarmánytermő területtel, mint az egyéni termelők, ezért az egy hektárra jutó árbevétel összehasonlítása torzíthat.

A támogatások az eredményeket növelő, vagy a veszteségeket csökkentő hatását vizsgálva megállapítható, hogy országos átlagban a zöldségtermesztés ágazat kivételével, a többi ágazatban támogatás nélkül nem értek volna el pozitív eredményt. E megállapítás alól kevés év képez kivételt.

A vizsgált ágazatok esetében megállapítható, hogy az esetek többségében a társas gazdaságok által megvalósított beruházások értéke, mind bruttó, mind nettó, mind pedig az igénybe vett beruházási támogatások mértéke meghaladja az országos átlagos szintet. Az egyes ágazatok esetében megállapítható, hogy különböző mértékűek az egyes években megvalósított beruházásaik, és általában támogatástól függ, hogy növekszik vagy csökken a mértéke. A csatlakozás előtti felkészülési időszakban jelentős beruházások valósultak meg minden ágazatban, majd a csatlakozást követően csökkent a mértékük - kivéve vegyes profilúak - és újabb jelentős mértékű beruházások csak a válság idején voltak, amikor a beruházási támogatások mértéke jelentősen megnőtt.

A fizetett osztalék mértéke ágazatonként eltérő, de minden ágazatban növekvő. Az utolsó négy vizsgált évben (2007-2010), a korábbi évekhez képest jelentősen növekedett a fizetett osztalék mértéke. Ez részben a jobb eredményeknek, részben a növekvő támogatásoknak köszönhető. A társas vállalkozásoknál az osztalékfizetési arány 50% alatt volt, vagyis az adózott eredmény nagyobb hányada maradt a vállalkozásoknál. A vizsgált időszak második felében, a kiugró adatoktól eltekintve, az osztalékfizetési arány 18-35% között mozgott. Az osztalékfizetési arány nagysága az esetek többségében az ültetvényes és a zöldségtermeszto társas gazdaságoknál a legmagasabb. A társas gazdaságok osztalékfizetési aránya elmarad az adott ágazat országos átlagától. Az egyéni gazdaságokban minden évben magas az osztalékfizetési arány, amit az is jelez, hogy csak néhány évben csökken 50% alá, 2007-től pedig minden ágazatban meghaladja azt. Az állattenyésztés II. profilú egyéni gazdaságokat 2007-től 100% feletti, az ültetvényes és a zöldségtermeszto egyéni gazdaságokat pedig 100% feletti, vagy azt megközelítő osztalékfizetési arány jellemzi. Ez alapján csak az árunövény termelő egyéni gazdaságok esetében van meg az önerős fejlesztés lehetősége. Megállapítható, hogy az esetek többségében a tulajdonosok kapják meg a keletkezett jövedelem nagy részét, és csak kisebb része kerül a visszaforgatásra a vállalkozásba, ami gátolja az önerős fejlesztést.

A 2014-2020-as közös agrárpolitikában történt változások a nemzeti hatáskört bővítették. Ez lehetővé teszi, hogy a támogatások szétosztási elveinél nagyobb hangsúlyt kapjon a mezőgazdaság versenyképességének javítása.

5 PUBLIKÁCIÓS LISTA

Idegen nyelvű tudományos folyóirat cikk:

1. **Belovecz Mária:** THE ROLE OF SUBSIDIES IN THE PROFIT OF AGRICULTURAL BUSINESSES. Selye E-STUDIES elektronikus folyóirat Vydala: Ekonomická fakulta, Univerzita J. Selyeho. Ročník: 6/2015 1. číslo, 215p., 38-45 p. ISSN 1338-1598.
2. **Mária Belovecz:** AGRICULTURAL INVESTMENTS AND THEIR FINANCING DURING THE ECONOMIC CRISIS, 3rd International Conference of Economic Sciences, Sustainable economics – community strategies, Kaposvár, 19-20 May 2011. ISBN 978-963-9821-42-2 Regional and Business Studies (2011) Vol 3 Suppl 1, 217-225 Kaposvár University, Faculty of Economic Science.
3. Jekatyerina Kodenko – Irina Sabo – Szergej Vinogradov – **Mária Belovecz:** THE IMPACT OF THE ECONOMIC CRISIS ON THE REGIONS OF RUSSIA. International Symposium Economy&Business 2010, Bulgária, Sunny Beach, 2010 szeptember 2-6. Poszter. Part 3., 505p., 297-303 p. Journal of International Scientific Publikations, Vol. 4. ISSN 1313-2555,
4. Baranyai Zsolt – Kodenko Jekatyerina – **Belovecz Mária** – Végh Klaudia – Széles Ivett: TECHNOLOGICAL CHALLENGES OF HUNGARIAN CEREAL PRODUCTION – ANALYSIS OF SITUATION AND ALTERNATIVES. Cereal Research Communications. Vol. 37. Nr. 1. 457-460 pp. 2009. Akadémiai Kiadó. ISSN: 0133-3720, Online ISSN 1788-9170
5. Jekatyerina Kodenko - Kalman Komaromi – **Maria Belovecz** – Gyula Voros – Zsolt Baranyai: THE CORPORATE VALUE BY THE EXAMPLE OF AN AGRARIAN JOINT STOCK COMPANY. International Symposium Economy&Business 2009, Bulgária, Sunny Beach, 2009 szeptember 1-5. Poszter. Part 2., 235 p., 12-20 p. Journal International Scientific Publikations, Vol. 3. ISSN 1313-2555
6. **Mária Belovecz** – Zsolt Baranyai: EFFECT OF DIRECT SUBSIDIES IN THE EU. 7th International Symposium Economy & Business 2008, Bulgária, Sunny Beach, 2008 szeptember 3-7. Poszter. 1160p., 618-625 p. Journal International Scientific Publikations, Vol. 2. ISSN 1313-2555, www.science-journals.eu
7. Dr. Adrienn Czárll – **Mária Belovecz:** AGRICULTURAL EXPERIENCES FROM THE EU MEDITERRANEAN COUNTRIES. 6 th International Symposium Economy & Business, Bulgaria, 10-14. September 2007. Poszter. 781 p., 424-434 p. (CD) ISBN: 978-954-9368-27-7 Journal International Scientific Publikations, Vol. 1. ISSN 1313-2555

Magyar nyelvű tudományos folyóirat cikk:

1. **Belovecz Mária** - Borszéki Éva: OSZTALÉKFIZETÉSI POLITIKA A KÜLÖNBÖZŐ MÉRETŰ MEZŐGAZDASÁGI VÁLLALKOZÁSOKNÁL. Gazdálkodás, 57. évfolyam, 1. szám, 2013. 99p., 42-57 pp. HU ISSN 0046-5518
2. Baranyai Zsolt – Végh Klaudia – **Belovecz Mária** – Széles Ivett: TERÜLETI KÜLÖNBBSÉGEK AZ EURÓPAI MEZŐGAZDASÁGBAN. Kitekintés-Perspective. XIII. évfolyam. 14. szám. 106-116 pp. ISSN 1454-9921.

Idegen nyelvű konferencia:

1. **Belovecz Mária** THE ROLE OF SUBSIDIES IN THE PROFIT OF AGRICULTURAL BUSINESSES 8th International Conference for Young Researchers, 2015. Magyarország, Gödöllő, 2015. június 15-17. CD kiadvány 38-46 p. ISBN: 978-963-269-477-1
2. **Belovecz Mária** ASPECTS OF CAPITAL STRUCTURE AND PROFITABILITY OF THE DIFFERENT SIZED AGRICULTURAL ENTERPRISES 7th International Conference for Young Researchers, 2012. Magyarország, Gödöllő, 2012. november 12-14. CD kiadvány 12-19 p. ISBN: 978-963-269-319-4

3. **Belovecz Mária** – Kodenko Jekatyerina: EFFECT OF THE GLOBAL ECONOMIC CRISIS ON THE HUNGARIAN AGRICULTURE. 6th International Conference for Young Researchers, 2010. Magyarország, Gödöllő, 2010. október 4-6. Abstract: 6p. CD kiadvány 6-13p. ISBN: 978-963-269-193-0
4. Komáromi Kálmán- Kodenko Jekatyerina- Vörös Gyula- Halmosi Tímea- **Belovecz Mária**: THE IMPACT OF THE HORIZONTAL INTEGRATION ON THE FINANCIAL PROCESSES OF THE VERTICAL COORDINATION, 2nd International Conference „Vallis Aurea” Croatia, Pozega, 3 september 2010, ISBN 978-3-901509-76-6, 0595-0603 old.
5. **Belovecz Mária** – Kodenko Jekatyerina – Vörös Gyula – Komáromi Kálmán: POSSIBILITIES OF THE SELF-FINANCED DEVELOPMENT IN HUNGARIAN AGRICULTURE. 45th Croatian and 5th International Symposium on Agriculture. 2010. Horvátország, Opatija, 2010 február 15-19. Flashdrive. Abstract: 48p. ISBN 978-953-6331-80-2
6. Vajna Istvánné Dr. Tangl Anita – **Belovecz Mária** – Dr. Széles Zsuzsanna: THE ECONOMIC EFFECTS OF THE AGRICULTURAL SUBSIDIES ON THE ENTERPRISE OPERATIONS. 5th International Symposium on Agriculture. 2010. Horvátország, Opatija, 2010 február 15-19. Flashdrive. 328-332p. ISBN 978-953-6331-80-2
7. **Belovecz Mária** - Kodenko Jekatyerina: EFFECT OF EU SUBSIDIES ON THE HUNGARIAN AGRICULTURAL. VII. Alps-Adria Scientific Workshop, 2008, Slovakia, Stara Lesna, 2008.április 28.- május 2. : Előadás. Konferencia kiadvány ISBN 0133-3720
8. Kodenko Jekatyerina - **Belovecz Mária**: ISSUE OF STATE FINANCE IN RUSSIAN AGRICULTURE, ESPECIALLY IN PLANT PRODUCTION. VII. Alps-Adria Scientific Workshop, 2008, Slovakia, Stara Lesna, 2008.április 28.- május 2. : Előadás. Konferencia kiadvány ISBN 0133-3720
9. Dr. Czárli Adrienn – **Belovecz Mária**: ROLE OF RESEARCH AND DEVELOPMENT IN THE 21ST CENTURY. Informatics in Knowledge Society, The 8th International Conference on Informatics in Economy, Romania, Bucharest, 16-20. May 2007. Előadás. 1130p., 497-502.p. ISBN 978-973-594-921-1
10. **Mária Belovecz** – Jekatyerina Kodenko: TRENDS IN SUBSIDISING AGRICULTURE IN THE CZECH REPUBLIC, IN HUNGARY AND IN THE EU. Conference MendelNET 2006. European Scientific Conference of Ph.D Students. Czech Republic, Brno, 29. November 2006. Előadás. Abstract 297p., 199p. ISBN: 80-86851-62-1 (CD) ISBN: 80-6851-62-1
11. **Mária Belovecz** – Adrienn Czárli: RELATIONSHIP BETWEEN THE SUPPLIES AND COMPETITIVENESS IN THE HUNGARIAN AGRICULTURE Conference on business, management and economics. Turkey, Cesme, Izmir, 14-18 June 2006. Előadás. (CD) ISSN: 13061089
12. **Mária Belovecz** – Adrienn Czárli: INFORMATION FLUCTUATION IN THE AGRICULTURE. Seventh International Conference on Informatics in Economy. Romania, Bucharest, 19-20 May 2005. Előadás. Abstract 1430p., 702p. ISBN: 973-8360-014-8
13. **Mária Belovecz** – Zoltán Novák: ARE THE APPROVED COMMITMENTS OF SAPARD ACHIEVABLE? XL Croatian Symposium on Agriculture. Croatia, Opatija, 15 – 18 February 2005. Előadás. Abstract 776p., 37p. ISBN: 953-6331-31-4
14. **Mária Belovecz** – Zoltán Novák: SAPARD PROGRAM IN FOCUS – FINANCIAL PROGRAM MONITORING. International Conference of Ph.D. Students. Czech Republic, Brno, 26. November 2004. Előadás. Abstract 248p., 22p. ISBN: 80-7302-088-2, ISBN 80-7302-088-2 (CD)

15. **Belovecz Mária** – Vörös Gyula: PERSONAL INCOME TAXATION IN SLOVAKIA, IN HUNGARY AND IN FRANCE. International Scientific Conference. Nitra, 11-12. of November 2004. Előadás. Abstracts 105p., 45p. ISBN: 80-8069-437-0, ISBN 80-8069-438-9 (CD)
16. **Mária Belovecz**: THE FUTURE OF THE HUNGARIAN AGRICULTURAL SECTOR. 3rd International Conference for Young researchers. Gödöllő, 28-29. of September 2004. Poszter. Konferencia kiadvány lektorált anyag I-II. kötet. I. kötet 448p., 18-21p. ISBN: 963 9483 42 7ö ISBN: 963 9483 43 5
17. CzárI, Adrienn – **Belovecz, Mária**: THE IMPACT OF ECONOMIC DEVELOPMENT ON EACH OF THE THREE SECTORS. The XI. International Conference on Economic Cybernetics „The Cybernetics of Makroekonomics and Mikroekonomics” Academy of Economic Studies, Department of Economic Cybernetics, 22-24 of April, 2004, Előadás. Romania, Bucharest. Agent-Based Modelling of Economic System Section. Abstracts 75.p., 29.p. Paper: <http://www.asecib.ase.ro/simpozion/simpozion.htm>

Magyar nyelvű konferencia:

1. **Belovecz Mária**: A GAZDASÁGI VÁLSÁG HATÁSA A MAGYAR MEZŐGAZDASÁG FINANSZÍROZÁSÁRA. „Hitel, Világ, Stádium” „Határok nélküli tudomány. Kihívások és lehetőségek a tudományterületek határán.” Nemzetközi konferencia a magyar tudomány ünnepe alkalmából. Sopron, 2010. november 3. Abstract: 171. p.
2. Kodenko Jekatyerina – Komáromi Kálmán – **Belovecz Mária** – Vörös Gyula – Halmosi Tímea: VÁLLALATI ÉRTÉK MEGHATÁROZÁSA EGY OROSZ VÁLLALKOZÁS ESETÉBEN. Erdei Ferenc V. tudományos konferencia, 2009. szeptember 3-4. Poszter: Konferencia kiadvány. 1268-1272. p. ISBN 978-963-7294-79-2
3. **Belovecz Mária** – Széles Zsuzsanna: AZ AVOP VÁRHATÓ HATÁSAI. Agrártermelés – harmóniában a természettel. XXX. Nemzetközi Óvári Tudományos Napok. Mosonmagyaróvár, 2004. október 7. Előadás. CD kiadvány. Előadások és poszterek összefoglaló anyaga 262p., 167p. ISSN 0237-9902
4. **Belovecz Mária**: A MEZŐGAZDASÁGI VÁLLALKOZÁSOK FELKÉSZÜLTSEGE AZ UNIÓS CSATLAKOZÁSRA. „Versenyképesség és jövedelmezőség a többfunkciós mezőgazdaságban” IX. Nemzetközi Agrárökonómiai Tudományos Napok. Gyöngyös, 2004. március 25-26. Előadás. CD kiadvány.
5. **Belovecz Mária**: A MEZŐGAZDASÁGI VÁLLALKOZÁSOK JÖVEDELEMHELYZETE EGY KEDVEZŐTLEN ADOTTSÁGÚ MEGYÉBEN. „Doktoranduszok a számvitel és a pénzügy területén” tudományos tanácskozás. Gödöllő, 2003. augusztus 27. Előadás. Konferencia kiadvány lektorált anyag. 154.p. 10-21.p. ISBN: 963 9483 346
6. **Belovecz Mária**: AZ ADÓZÁS HATÁSAI A MEZŐGAZDASÁGI VÁLLALATOKRA (BORSOD MEGYEI PÉLDÁKON KERESZTÜL). Gazdálkodók esélyei az Európai Unióban, EU-napi Konferencia. Mosonmagyaróvár, 2003. május 8-9. Előadás. CD kiadvány
7. **Belovecz Mária**: A MEZŐGAZDASÁGI VÁLLALKOZÁSOK JÖVEDELMEZŐSÉGÉNEK ÉS ADÓZÁSÁNAK ÖSSZEFÜGGÉSEI BORSOD-ABAÚJ-ZEMPLEN MEGYÉBEN. XVI. Országos Tudományos Diákköri Konferencia. Gyöngyös, 2003. április 24. Előadás.

Egyéb publikáció:

1. Dr. Széles Zsuzsanna – **Belovecz Mária**: Vállalati pénzügyek példatár. Egyetemi jegyzet. Gödöllő, 2008. 73p.