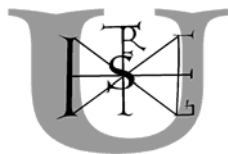


**GÖDÖLLŐ
SZENT ISTVÁN EGYETEM**



DOKTORI (Ph.D.) ÉRTEKEZÉS TÉZISEI

**Költségvetési kapcsolatok hatása a magyar mezőgazdaság
jövedelmezőségére**

Készítette:

Kovács Henrietta

Témavezető:

Dr. Borszéki Éva
egyetemi docens

a közgazdaságtudomány kandidátusa

**Gödöllő
2008**

**A doktori iskola megnevezése: Gazdálkodás-és Szervezéstudományok
Doktori Iskola**

A doktori iskola tudományága: Gazdálkodás-és Szervezéstudományok

**A doktori iskola vezetője: Dr. Szűcs István
egyetemi tanár, intézetigazgató
MTA doktora
SZIE GTK Gazdaságelemzési
Módszertani Intézet**

**Témavezető: Dr. Borszéki Éva
egyetemi docens, intézetvezető
a közgazdaságtudományok
kandidátusa
SZIE GTK
Pénzügyi és Számviteli Intézet**

.....
Az iskolavezető jóváhagyása

.....
A témavezető jóváhagyása

1. BEVEZETÉS

Az európai uniós csatlakozás egyszerre keltett várakozást és jelentett kihívást a hazai agrárgazdaságban. Várakozást a gazdálkodók oldaláról, akik magasabb árakat, szilárdabb és bővebb piacokat, kiszámíthatóbb szabályozást, végeredményben jövedelmezőbb gazdálkodást reméltek az EU-tól. Ugyanakkor kihívást is jelentett a csatlakozás a gazdálkodókkal szemben, hisz az új körülmények mellett felerősödtek azok a hatások, amelyek az intenzív gazdaságfejlesztés feladataiból, valamint a hatékonysági követelmények fokozott előtérbe kerüléséből, a versenyképesség javításából adódtak. A magyar termelőknek mindinkább szembe kell nézniük azzal a ténnyel, hogy egyre élesebb verseny alakul ki a belső piacon, a hazai termékeknek nemcsak a belföldi, hanem az importtermékekkel is versenyezniük kell.

Kutatások bizonyítják, hogy **a magyar mezőgazdaság a csatlakozás első évében nem tudta kiaknázni mindazokat a lehetőségeket, amelyek a helyzetből adódtak.** Kovács Gábor és Udovecz Gábor (2005) elemzése szerint az első uniós év mérlege ellentmondásos. Egymás mellett jelentkeztek pozitív és negatív folyamatok. Középtávon azonban úgy ítélik, hogy „... semmiképpen nem írható le a magyar agrárgazdaság”. A meglepetésszerű piacvesztés, a támogatások megkésett kifizetése átmeneti jelenségnek tekinthetők. Az intézményrendszer olajozott működése, a piaci rend kikényszerítése, s a civil együttműködési készség megszilárdulása esetén a jól szervezett, szakosodott gazdaságok a csatlakozás egyértelmű nyertesei lesznek.

Az optimista jövőkép azonban csak akkor válhat valóra, ha a megváltozott körülményeket a mezőgazdaság szereplői – mind az agrárirányítás, mind pedig a gazdálkodók – kellő alapossággal felismerik, és reakcióik célirányosak lesznek. Ezt azért lényeges hangsúlyozni, hiszen **az uniós csatlakozás első időszakának veszteségeit, illetve elmulasztott lehetőségeit** – megítélésem szerint – **éppen az okozta, hogy sem a agrárirányítás, sem a termelők nem számoltak megfelelően a belső illetve a külső jogi és gazdasági tényezők változásával, illetve azok hatásaival.** Fontos annak felismerése, hogy a gazdálkodók ne csupán az államtól várják a segítséget, hiszen piacgazdaság van.

Az EU csatlakozás hatásaira, az új szabályozásra való reagálási folyamatok feltérképezése, megértése és ebből adódó javaslatok megfogalmazása érdekében végeztem a gazdasági és jogi szabályozás hatásmechanizmusával kapcsolatos termelői reagálás-vizsgálatokat.

A vizsgálat kiindulásának alapja az volt, hogy a szabályozórendszer hatásmechanizmusának értékítéletét végső soron a gazdálkodók gyakorlati

reagálása jelzi. A számszerű elemzések ugyanis nem mindig tükrözik megfelelően a gazdasági reakciókat. Ennek több oka is van, köztük lényegesek az egyes gazdaságok sajátosságainak és kialakult termelési struktúrájának kötöttségei, valamint a vezetők képzettségéből, helyi érdekeiből adódó viselkedése, a felismerési készségek. Elsősorban ezek magyarázták a gazdaságok gondolati, döntési és cselekvési reagálásának vizsgálatát.

A reagálásvizsgálat mellett – szekunder adatforrásra alapozva – fontos annak feltérképezése, hogy az EU-csatlakozást megelőző néhány évben, valamint az azt követő évben, az előzőekben leírt belső illetve a külső jogi és gazdasági tényezők változása hogyan hatott a mezőgazdasági vállalkozások jövedelmezőségére, önfinanszírozó képességére, valamint az, hogy a gazdálkodók által realizált eredményből mennyi marad a termelésben, illetve mennyi jut a különböző tőketulajdonosoknak.

A kutatásom és a vizsgálataim során a következőkben részletezett célok elérését tűztem ki magam elé:

1. Szakirodalmi feldolgozás keretében a magyar mezőgazdaság jövedelmére ható tényezők értékelése. Különös tekintettel azokra a tényezőkre, amelyekre az agrárpolitika hatással bír, természetesen annak lehetőségei az EU-hoz való csatlakozás következtében korlátozódtak.
2. A jövedelemre ható tényezők közül a hitelek, banki kapcsolatok, a beruházások, eszközfinanszírozás termelői megítélésének feltárása.
3. A magyar mezőgazdaság társas vállalkozásainak és egyéni gazdaságainak vagyoni, pénzügyi és jövedelmi helyzetének elemzése, a költségvetési kapcsolatok, és a különböző tőketulajdonosok eredményre gyakorolt hatásának értékelése.

2. ANYAG ÉS MÓDSZER

Disszertációmban a szakirodalmi feldolgozás során az ún. „rendszeres kutatás” módszerével feltérképeztem és feldolgoztam a vonatkozó hazai és nemzetközi szakirodalmat. A szakirodalom feldolgozása során részletesen áttekintettem és értékeltem a mezőgazdaság jövedelmezőségére ható tényezőket, beleértve az agrárpolitikai eszközök változását is. Igyekeztem megfogalmazni a saját gyakorlati és empirikus kutatási tapasztalataim alapján alkotott saját véleményemet.

Értekezésem a szakirodalmi feldolgozás után két részre osztható. Megállapításaimat, illetve következtetéseimet az első részben az FADN adatbázisból kiválasztott üzemeknél készített saját kérdőíves és mélyinterjúk kutatásból nyert információkra, a második részben az FADN adatbázis 2001-2005. évekre vonatkozó adatainak felhasználásával végzett számításaimra alapoztam.

A kérdőívekre és mélyinterjúra alapozott termelői reagálás-vizsgálatot hat főből álló csoportban végeztük. A kutatás 12 témakört ölelt fel, amelyből kettő: „Hitelek, banki kapcsolatok” valamint „A beruházási hiány és felesleg” című fejezet vizsgálta közvetlenül a költségvetési kapcsolatok pénzügypolitikai aspektusait. A felsorolt két fejezethez tartozó kérdőív összeállítása, és a témák kidolgozása saját munkám. A módszer rész kidolgozásához, alkalmazástechnikájához nagymértékben hozzájárultam.

A „Hitelek, banki kapcsolatok” témakörét vizsgáltam, mert a gazdaságok által a megfelelő versenyképesség és jövedelemtermelő képesség eléréséhez elengedhetetlen a kellő mértékű tőke-és hitel-ellátottság. A megfelelő tőke-és hitelellátottság biztosítása érdekében az állam bizonyos preferenciák nyújtásával a fejlett világ szinte minden országában tevékeny szerepet vállal.

„Beruházások, eszközfinanszírozás” ugyancsak fontos témakör a költségvetési kapcsolatok szempontjából is. Az ágazat versenyképességének, a termelés minőségi és gazdaságossági összetevőinek javításához, technológiai és technikai megújulásra van szükség. Bizonyos feltételek mellett a beruházásokhoz állami segítség/támogatás áll rendelkezésre, amelynek kihasználása jelentősen megkönnyíti az új fejlesztéseket, bővítéseket, amelyek segítségével javulhat az ágazat jövedelmezősége.

A kérdőíves kutatás 2004 őszén kezdődött és 2006 februárjában fejeződött be. A mélyinterjúk helyszíni beszélgetések keretében készültek. A 2-5 órás interjúbeszélgetések során a kérdőív kitöltése mellett, azoknak a „mögöttes” információknak az összegyűjtése volt a cél, amelyek a

kérdőívekben kapott válaszok jobb megértését, ebből adódó következtetések levonását és javaslatok megtételét segítették.

A kutatás indításakor 50 személyes és mintegy 300 írásos interjú elkészítését terveztük a sokaságot néhány főbb szempont szerint reprezentáló minta alapján. (Az írásos interjúkat a tesztüzemi rendszerben közreműködő könyvelőirodák készítették. Az interjúbeszélgetéseket már a kutatói csapat tagjai végezték. Én 20 interjút készítettem.) Az üzemek kiválasztása megyénként történt. Az alapsokaságból arányosítással és a Neyman-képlet alapján az egyes cellákba számolt gazdaságszámnak vettük a számtani átlagát. Erre azért volt szükség, mert ha csak az arányosítást vesszük figyelembe, akkor nagyon kevés lett volna a legnagyobb kategóriába tartozó gazdaság. Ha csak a tesztüzemi rendszer végleges kiválasztási tervét (Neyman-allokációval korrigált) vennénk figyelembe, akkor meg túl magas lenne a nagyok száma, ezért a finnek által (az FADN-nél) is használt statisztikai módszert alkalmaztuk. A kérdőívet kitöltő gazdaságokból 75% volt az egyéni és 25% a társas gazdaságok száma.

Végeredményben 296 kérdőív számítógépes feldolgozására nyílt lehetőségünk. Az értékelhető kérdőívet kitöltő üzemek rétegzésének és súlyozásának alapja a KSH 2003. GSZÖ eredményei voltak. A rétegzési szempontként a tesztüzemi rendszer kiválasztási tervéhez hasonlóan az üzemméretet és a tevékenységi irányt vettük. Ezek alapján 3 méretkategóriát és 6 tevékenységi irányt képeztünk. (1. táblázat)

1. táblázat: A mintába került gazdaságok nagyság és tevékenységi irány szerinti megoszlása

Me.: db

Megnevezés	Kicsi	Közepes	Nagy	Összesen
Szántóföldi növénytermesztők	32	135	18	185
Tömegetakarmány-fogyasztó állatokat tartók	1	8	8	17
Abrakot fogyasztó állatokat tartók	3	15	5	23
Gyümölcs, szőlő termesztők	7	22	1	30
Kertészeti gazdaságok		3		3
Vegyes	8	21	9	38
Összesen	51	204	41	296

A kérdőívet kitöltő üzemekhez rendeltünk egy ún. súlyozási faktort aszerint, hogy adott gazdaság az országban hány hasonló gazdaságot képvisel, és a szöveges elemzést már ez alapján végeztük el. Ennek elsődleges célja az volt, hogy eredményeink a megfigyelt sokaság jellemzőit minél pontosabban reprezentálják.

A súlyozási faktorok képzése az FADN-ben szereplő minta súlyozási módszeréhez hasonlóan történt: a megfigyelt alapsokaságot és a mintákat gazdálkodási irányonként és méretkategóriánként azonos szerkezetű cellákra bontottuk, majd a két azonos cellában szereplő értéket elosztottuk egymással. A számlálóban a megfigyelt sokaság, míg a nevezőben a mintában szereplő üzemek száma szerepel. Abban az esetben, amikor a megfigyelt sokaságból az adott cellában szerepelt üzemszám, de a mintánkból nem került be érték, azt a problémát úgy hidaltuk át, hogy a szomszédos cellát, vagy cellákat összevonva képeztünk súlyozási faktorokat.

A saját kérdőíves és mélyinterjúk kutatás után dolgozatomban vizsgáltam a magyar mezőgazdaság társas vállalkozóinak és egyéni gazdaságainak átfogó vagyoni, pénzügyi és jövedelmi helyzetét. A jövedelmezőség vizsgálata során, a vállalkozási szintű jövedelmezőség mellett kiemelt fejezetet fordítottam disszertáciomban az egyes tőkeelemek jövedelmezőségére is. A nemzetgazdasági ágak szinte mindegyike esetében megfigyelhető, hogy a saját tőke jövedelmezősége meghaladja az összes tőke jövedelmezőségét. Ez jó, hiszen a saját tőke jövedelmezősége (várható hozama) meghaladja az idegen tőke költségét.

Ez a jelenség Modigliani és Miller tételeiből levezethető. MM II. tétele értelmében a saját tőke várható hozama az idegen tőke és saját tőke aránnyal lineárisan növekszik, legalábbis amíg a hitel kockázata átlagos szintű. A tőkeáttétel egy bizonyos értékének elérése után az adósság kockázatának növekedése miatt a hitelezők már magasabb hozamot várnak el a hiteleik után. Ha az idegen tőke költsége kisebb az eszközök hozamánál, a saját tőke hozama növekszik. Fordított esetben, amikor az idegen tőke költsége nagyobb az eszközök hozamánál, akkor csökkenni fog a saját tőke hozama. (Borszéki É. 2002)

Az előzőekben felsoroltakon kívül vizsgáltam a költségvetési kapcsolatok, vagyis a visszafizetési kötelezettség nélkül kapott támogatások és az elvonások alakulását, melyek a jövedelemtermelő, önfinanszírozó képességet nagyban befolyásol(hat)ják. A költségvetési egyenleggel korrigálva az elért eredményt megkapjuk, hogy a meglévő eszközállománnyal, a költségvetési kapcsolatok nélkül a termelők milyen eredmény elérésére lennének képesek.

Meg kell említeni, hogy a beruházási támogatás nem eredménynövelő tétel, mivel a számviteli törvény szerint ezt tőketartalékként tartjuk nyilván. Ezzel magyarázható, hogy kutatásom során az eredményre közvetlenül ható támogatások között nem szerepeltettem a beruházási támogatást, mint transzfert. (Kovács H. 2004/b)

Költségvetési elvonásként számoltam a költségként megjelenő adókkal, illetékekkel, társadalombiztosítási járulékokkal és a vállalkozási adókkal is. Az ÁFA-t nem szerepeltettem, mint költségvetési elvonást, mert azt csak a 600 ezer forintnál kisebb bevétellel rendelkező őstermelők (náluk van a kompenzációs felár), valamint az átalányadózást alkalmazó vállalkozások nem számolhatják el. Ezek köre és összege elhanyagolható.

A költségvetési kapcsolatokon kívül kitértem az idegen források (hitel, föld-, épület-, gépbérlet) után kifizetett költségekre, amelyek a visszamaradó eredményt csökkentik. Az idegen tőke használatáért a vállalkozások kamatot és bérleti díjat fizetnek, ezek különböző mértékben csökkentik az elérhető eredményt. Elemeztem, hogy az így kapott korrigált eredményből mekkora részesedés jut az egyes tőketulajdonosoknak. Vizsgáltam, hogy milyen eredmény érhető el a termelésben összesen a hasznosított eszközök révén, függetlenül azok forrásától és azok tulajdonosi hátterétől.

Az előzőekben felsorolt vizsgálatokat elvégeztem a gazdaságok mérete, valamint tevékenységi iránya szerint is, mind a társas vállalkozások, mind az egyéni gazdaságok esetében. Mind a társas vállalkozásokat, mind az egyéni gazdaságokat méretük szerint három, tevékenységi irányuk alapján hat csoportba soroltam.

Az társas és egyéni vállalkozások jövedelmezősége közvetlenül nem hasonlítható össze egymással, mivel az egyéni gazdaságok nem számolják el költségként a családtagok munkaidő-teljesítménye után járó indokolt bértömeget. Az egyéni gazdaságban dolgozó családtagok személyi jövedelmének egy része a könyvelés által kimutatott eredményben jelenik meg. Az előzőekben felsoroltak következtében elemzésem során a társas vállalkozások és egyéni gazdaságok mutatóit csupán tendenciájában hasonlítottam össze.

3. EREDMÉNYEK

3.1. Hitelek, banki kapcsolatok

Kutatásom során vizsgáltam, hogy melyek azok az okok, amelyek következtében egy gazdaság hitelt vesz fel, illetve távol marad attól. (2. táblázat)

2. táblázat: A hitelfelvételi gyakorlat okai a gazdaságokban*

Vett fel hitelt, mert...	Gazdaságok számának aránya, (%)
bevételek és/vagy támogatások elmaradása miatt, likviditási zavarba került.	45,3
növelte a versenyképességét és jövedelmezőségét a hitel adta bővítési lehetőséggel.	36,4
növelte a versenyképességét és jövedelmezőségét a hitel adta korszerűsítési lehetőséggel.	31,1
nagyon kedvező hitelkonstrukciót kapott, amit kár lett volna kihagyni.	35,3
Nem vett fel hitelt, mert...	
nem akart fejleszteni, bővíteni.	40,5
a folyó termelés finanszírozását saját forrásból meg tudta oldani.	47,4
nem talált megfelelő hitelkonstrukciót.	
<i>Túl drága hitel állt csak rendelkezésére.</i>	34,5
<i>Nem felelt meg a hitelfelvételi követelményeknek.</i>	
Kiesett az adósmínősítés során (pl. kicsi volt az üzemmérete).	16,2
Nem tudott elegendő fedezetet biztosítani. (Hiányos volt a garancianyújtás képessége.)	14,8
idegenkedett a hiteltől.	19,2

*Több válasz is megjelölhető volt.

Forrás: Saját kérdőíves felmérés alapján

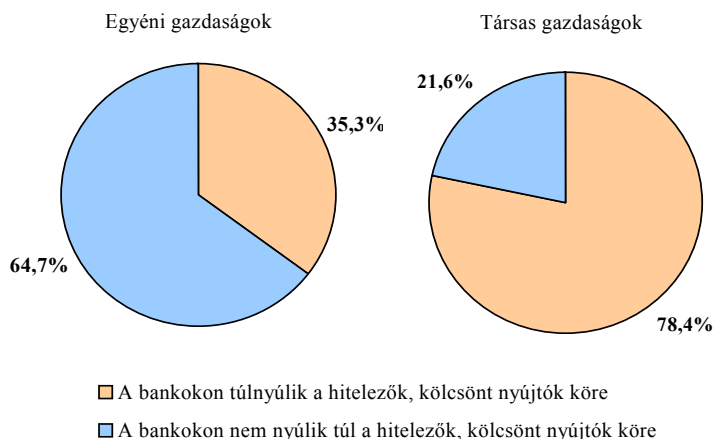
A hitelfelvevők 45%-a a bevételek és/vagy támogatások elmaradása miatt, a likviditási problémák leküzdése érdekében, 35%-a a felajánlott kedvező hitelkonstrukció miatt élt a hitelfelvétel lehetőségével. A gazdálkodók 36%-a szeretne volna növelni versenyképességét és jövedelmezőségét a hitel adta bővítési, 31%-a pedig a hitel adta korszerűsítési lehetőség eredményeként. (2. táblázat)

Azok a gazdaságok, amelyek nem vettek fel hitelt, 47%-ban a folyó termelés finanszírozását saját forrásból meg tudták oldani. Ez azt jelenti, hogy **az összes vizsgált gazdaságnak mindössze 29%-a képes saját forrásból finanszírozni a termelését.** Pedig – egyetértve Borszéki Évával – **azt kellene elérnünk, hogy az EU régi tagállamaihoz hasonlóan a folyó finanszírozásban döntő legyen a saját erő,** a fejlesztésekhez legyen szükséges a hosszú lejáratú hitelkonstrukció és az ahhoz társuló kamattámogatás. (Borszéki É. 2004)

A hitelt fel nem vett válaszadók 41%-a nem akart fejleszteni, bővíteni, 35%-nak csak túl drága hitel állt rendelkezésére, 15% nem tudott megfelelő fedezetet biztosítani. **A csekély vagyonú, megfelelő fedezet nélküli, egyébként életképes gazdaságokban termelők nem, vagy csak nagy nehézségek árán – esetleg a családi vagyon felajánlásával – juthatnak banki pénzforráshoz.**

A bankokon kívüli „hitelezés” esetei

A kutatás alapján megállapítható, hogy **a gazdaságok 41%-ának van bankokon túlnyúló hitelezői, és kölcsönt nyújtói köre.** Összehasonlítottam, hogy mindez hogyan alakul a társas és egyéni gazdaságok esetében. A társas vállalkozások 78%-a, az egyéni vállalkozások 35%-a rendelkezik valamilyen nem banki hitellel. (1. ábra)



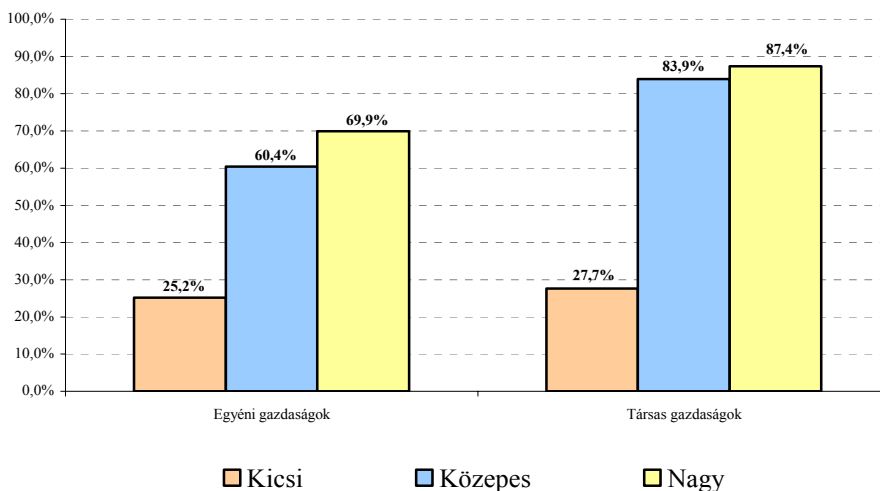
1. ábra: A bankokon túlnyúló hitelezők, kölcsönt nyújtók aránya

Forrás: Saját kérdőíves felmérés alapján

Első látásra talán meglepőnek tűnhet a vizsgálatnak ez az eredménye, de érthetőbbé válik, ha figyelembe vesszük, hogy a társas gazdaságok élhetnek a tagi kölcsön lehetőségével.

Mely gazdaságok jutnak hitelhez?

Vizsgálatom is bizonyítja, hogy **a nagyobb üzemmérettel rendelkező gazdaságok hitelfelvételi lehetőségei kedvezőbbek.** A kicsi egyéni gazdaságok 25%-a, a „közepesek” 60%-a, a nagy gazdaságok 70%-a kapott hitelt. Társas vállalkozások esetében is megfigyelhető ez a tendencia, de itt azt is figyelembe kell venni, hogy a gazdaságok nagyobb hányada a közepes és a nagy kategóriába tartozik. (2. ábra)



2. ábra: A hitelfelvevők aránya különböző gazdálkodási formák és üzemméretek szerint 2002-2004 között

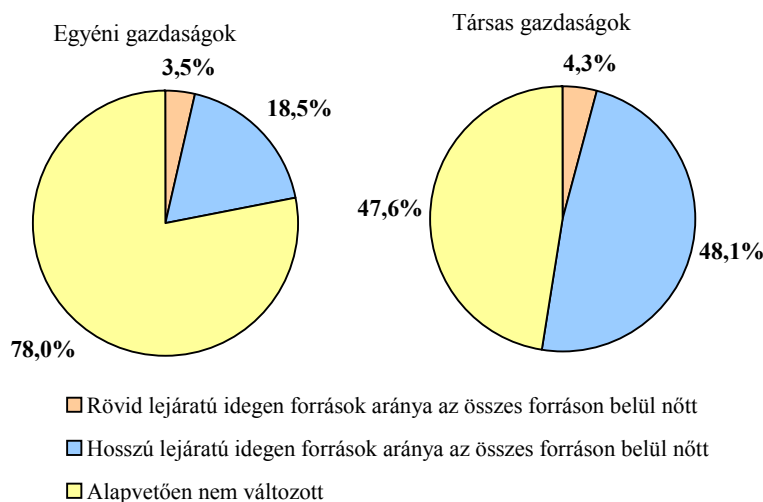
Forrás: Saját kérdőíves felmérés alapján

A bankok a hitelbírálathoz nagyjából a gazdálkodás méretét és az ehhez társuló stabilitást, és nem a gazdálkodás formáját veszik figyelembe. Tehát az, hogy a hitelek döntő hányada a szövetkezetekre és a gazdasági társaságokra jut, csupán járulékos és látszólagos következmény, mert a társas vállalkozások általában nagyobbak. Személyes interjúk során a termelők elmondták, hogy tapasztalataik alapján a bankok egyrészt jobban bíznak a nagyobb méretű üzemekben, másrészt a kisebb nagyságú hitelügyleteket nem kedvelik, mert azzal is ugyanannyi a munka és az adminisztráció.

A forrásszerkezet alakulása

Az EU csatlakozással a rövid lejáratú hitelek kamattámogatási lehetőségei korlátozódtak, a hosszú lejáratú hitelek kamattámogatása a megengedett. A jövőben még inkább arra kell törekedni, hogy a forgóeszköz finanszírozáshoz álljanak rendelkezésre a tőkepótló hitelhez hasonló konstrukciók.

A vizsgált időszak alatt a gazdaságok mindössze 4%-ánál nőtt a rövid lejáratú idegen források aránya, **21%-uknál nőtt a hosszú lejáratú idegen források aránya az idegen forráson belül.** 75%-uknál alapvetően nem volt változás. A társas vállalkozások 48%-ánál, míg az egyéni vállalkozások 19%-ánál nőtt a hosszú lejáratú idegen források aránya az idegen forráson belül. Alapvetően nem változott a szerkezet a társas gazdaságok 48%-ánál, egyéni gazdaságoknál ez 78%-ot jelent. (3. ábra)



3. ábra: Az idegen források összetételének változása 2002-2004 között

Forrás: Saját kérdőíves felmérés alapján

Ahhoz, hogy a mezőgazdasági vállalkozások hitelképessége javuljon, megfelelő jövedelem szükséges. **Mivel rövidtávon nem várható a hitelképesség javulása**, egyetértek Lentner Csabával (2004), hogy **további hitelek felvétele csak a hitelgarancia rendszer további korszerűsítésével és szélesítésével érhető el. A garancia-intézmények elsősorban a banki készséget javítják**, garancia díj fejében a termelők kezest kapnak a banki hiteleikhez, ezzel javítva a megfelelő üzleti tervvel rendelkező, de kellő hitelfedezet nélküli vállalkozások hitelhez jutási esélyeit. Ez alapja lehetne a fejlődésnek, valamint ezen eszközök segítségével hitelezett források hatására az esetleges jövedelem-pozíció javításának. Az ágazati jövedelem-pozíció javulásával növekszik a hitelképesség. Ennek következtében a banki finanszírozás is kevésbé kockázatosná válhat, így egyre kisebb mértékben lenne szükség állami kamattámogatásra. Következésképpen a bankokon keresztül is lehetne támogatni a termelőket, nagyobb állami támogatású, hosszú lejáratú hitelekkel, valamint állami kezességvállalással. Mélyinterjúk során a termelők elmondták, hogy **szükséges a jelzálog, illetve a közraktározáson alapuló hitelezés szerepének erősítése.**

3.2. Beruházások, eszközfinanszírozás

A 3. táblázat adatai jelzik, hogy **a beruházások megvalósítását motiváló tényezők súlya közt a gyakorlatban nincs nagy különbség.**

3. táblázat: A beruházási gyakorlat okai a gazdaságokban*

Eszközölt beruházást, mert...	Gazdaságok számának aránya, (%)
megfelelő támogatást kapott.	39,3
a beruházással csökkennek a termelés költségei.	38,9
meg kellett felelni az új, részben az EU által támasztott állatvédelmi, növényvédelmi, környezetvédelmi és élelmiszerbiztonsági előírásoknak.	35,9
annyira elavultak az eszközei, hogy beruházás nélkül befejezheti tevékenységét, nem lesz munkája.	33,4
a beruházással nőni fog a jövedelme.	28,3
a bővülő beruházással piacképes szolgáltatást tudott végezni.	26,8
kedvező áron tudott eszközt vásárolni.	26,4
kedvező hitelkonstrukció párosult a beruházáshoz.	23,5
úgy volt vele, hogy kihasználja a lehetőségeket, mert tudta, hogy az EU-csatlakozás után úgymint korlátozódnak a beruházásokra vonatkozó támogatási lehetőségek.	22,0
Nem eszközölt beruházást, mert...	
nem volt rá pénze.	62,6
nem volt szükséges.	27,9
csak magas kamatú hitellel tudott volna beruházni, és nem merete vállalni.	24,7
úgymint hanyatlóban volt a gazdaság, nem volt érdemes beruházni, „húzom amíg húzom”.	21,7
nem kapott beruházási támogatást.	7,5

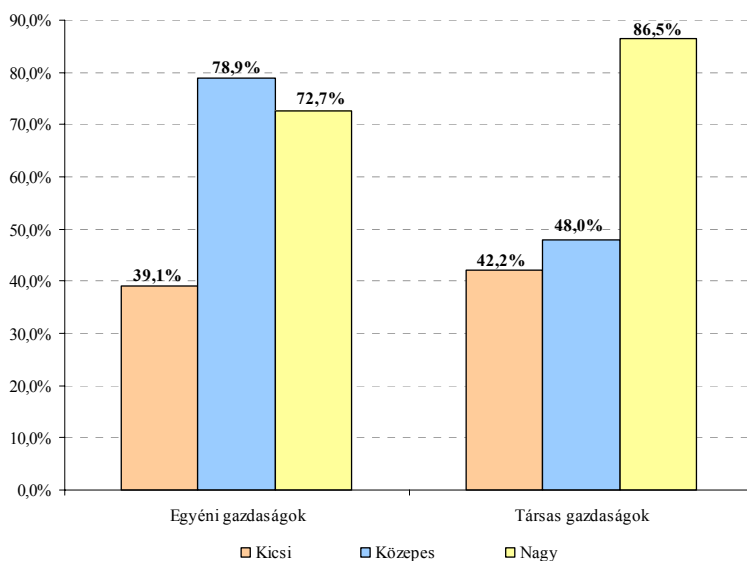
*Több válasz is megjelölhető volt.

Forrás: Saját kérdőíves felmérés alapján

A táblázatban szereplő tényezők súlyszámait elemezve látható, hogy **bár többségben voltak a stratégiaileg megtervezett beruházási döntések (57%), az esetek 43%-ában eseti motivációk** – kedvező ár- vagy hitelkonstrukció, támogatási lehetőség kihasználása stb. – **játszottak szerepet a beruházási döntésben.** Ennek a következménye az, hogy **az ágazatban** – véleményem szerint – **egyszerre volt jelen a vizsgált időszakban a „túlberuházás”, és a beruházási hiány.** A beruházási támogatások hatékonyságának javulását egy közép-hosszú távú agrárstratégia alapján megalkotott fejlesztési terv részeként lehetne elérni. A stratégiában el kell dönteni, milyen termelési szerkezetet, üzemszerkezetet és birtokstruktúrát preferálunk.

Mely gazdaságok eszközöltek beruházást?

A kis méretkategóriába tartozók 45%-a, a közepes és a nagy méretkategóriába tartozók egyaránt 77%-a végzett beruházást. **A közepes és a nagy üzemmérettel rendelkező gazdaságok beruházási lehetőségei tehát kedvezőbbek.** (4. ábra)

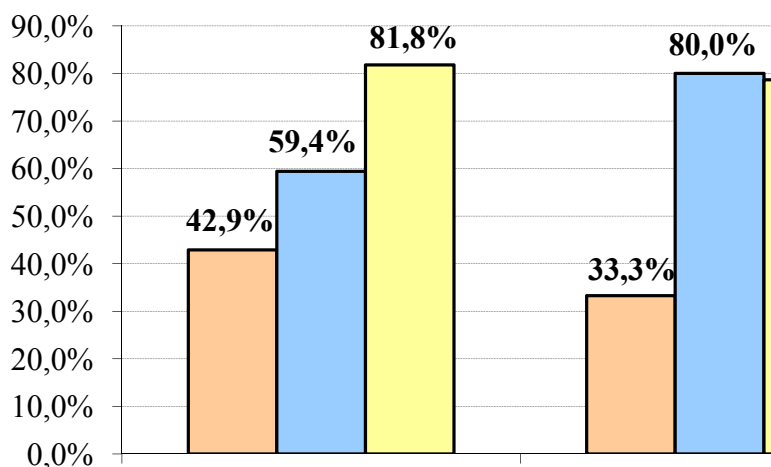


4. ábra: Beruházások alakulása gazdálkodási formák és üzemméretük szerint 2002-2004 között

Forrás: Saját kérdőíves felmérés alapján

A finanszírozás

Minél nagyobb az üzemméret (nagyobb üzemmérethez általában nagyobb beruházás tartozik), annál nagyobb arányban finanszírozzák a gazdaságok beruházásait beruházási támogatásból is. (5. ábra)



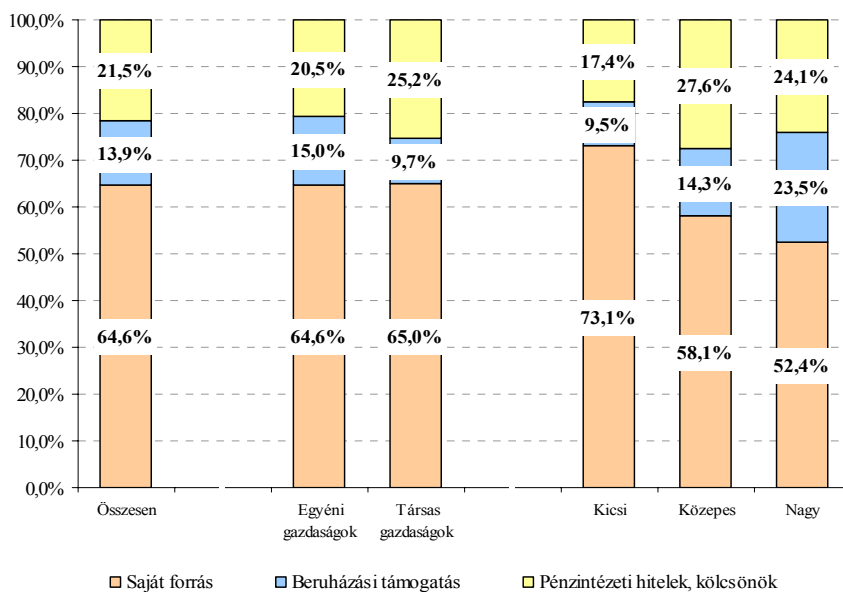
5. ábra: Beruházási támogatásokkal eszközölt beruházások összes beruházáson belüli aránya

Forrás: Saját kérdőíves felmérés alapján

Személyes interjúk során is tapasztaltam, hogy a főlösleges adminisztráció megnehezíti a támogatott beruházásokat. Gondot jelent az is,

hogy a termelők maguk nem tudják elkészíteni a pályázati csomagot, így sokba kerül a pályázatíratás. A jövőben mindinkább **fokozott figyelmet kellene fordítani a szaktanácsadás szerepének növelésére**. Egyes termelők nem a hivatalos szaktanácsadást veszik igénybe, annak meglehetősen drága volta miatt. **A szaktanácsadás szerepének növelése egyrésztől úgy érhető el, hogy annak szükségességét tudatosítani kell a termelőkben, másrésztől annak árát a mezőgazdasági jövedelmekhez kell igazítani.**

Kutatásom során vizsgáltam a saját erő, a beruházásokhoz adott állami támogatások és a pénzintézetek által nyújtott hitelek szerepét a beruházások finanszírozásában. Megállapítottam, hogy a **2002-2004 közötti időszakban a beruházások finanszírozásában az összes beruházásra vetítve a termelők saját ereje játszotta a főszerepet**. A saját erő a beruházások árában átlagosan 65%-ot tett ki. A pénzintézeti hitelek és kölcsönök viszonylag alacsony, 21%-os részarányt képviseltek. Ennek fő oka az volt, hogy **a vállalkozások egy része nem hitelképes, és a bankok figyelembe veszik a mezőgazdaság nagyobb kockázatát.** (6. ábra)



6. ábra: A mezőgazdasági beruházások forrásösszetétele

Forrás: Saját kérdőíves felmérés alapján

A forrásösszetételt vizsgáltam gazdálkodási forma, és üzemméret szerint is. Az egyéni gazdaságok és a társas vállalkozások beruházásainak finanszírozási szerkezetében nem találtam lényeges különbséget, de az üzemméret szerinti megbontásban egyértelmű tendenciák figyelhetők meg. **Minél nagyobb üzemmérettel rendelkezik egy gazdaság, annál kisebb mértékben saját forrásból és annál nagyobb mértékben**

beruházási támogatásból, valamint hitelből, kölcsönből finanszírozza beruházását. A nagyobb üzemméretű gazdaságok rendelkeznek akkora jövedelemtermelő képességgel, ami fedezetet nyújt a beruházási hitelekhez. Így tulajdonképpen a bank egy jövőben keletkező jövedelmet előlegez meg, mely következtében adott termelő előre tudja hozni a fejlesztését, amire legtöbb esetben csak egy későbbi időpontban lenne elegendő szabad forrása. (6. ábra)

A kutatás eredményei alapján összességében azokkal értek egyet, akik szerint a versenyképes mezőgazdaság kialakításához **a támogatásokat, köztük a beruházási támogatásokat is, a tartósan életképes gazdaságokra célszerű összpontosítani.** A gazdálkodók többsége ma nem képes belső forrásból a szükséges szintű felhalmozásra, de a folyó működés is jelentős külső forrásokat feltételez. Amíg a fejlesztéshez nem képződnek elégséges saját források, a támogatással kombinált kedvezményes hitellehetőségek bővítése indokolt.

Az egyéni gazdaságok eladósodottsága jóval kisebb, mint a társas vállalkozásoké. Ez is alátámasztja kérdőíves kutatásom azon eredményét, mely szerint a nagyobb üzemmérettel rendelkező gazdaságok hitelfelvételi lehetőségei kedvezőbbek. A társas vállalkozások jellemzően nagyobbak, mint az egyéni gazdaságok. A kis mértékű eladósodottság csökkenti ugyan a vállalkozással járó kockázatokat, korlátozza viszont a fejlődés ütemét, s akadályozza a versenyképes méretű és felszereltségű üzemek nagyobb arányú létrejöttét. Ezért fontos, az idegen és saját tőke megfelelő arányának kialakítása.

3.3. A társas vállalkozások és egyéni gazdaságok jövedelmi helyzetének elemzése, azok eredményére ható jövedelemtranszferek alakulása

A társas vállalkozások és egyéni gazdaságok esetében is, a **saját és az összes tőke jövedelmezősége** 2001-ről 2002-re, valamint 2002-ről 2004-re csökkent, 2004-ről 2005-re emelkedett. A társas vállalkozásoknál az összes tőke jövedelmezősége minden évben magasabb a saját tőke jövedelmezőségénél, ami nem jó, mert azt jelenti, hogy a külső forrást nem tudták kellő eredménnyel felhasználni, vagyis az idegen tőke hozama nagyobb, mint a saját tőke hozama. Ezzel ellentétben az egyéni gazdaságok esetében a saját tőke jövedelmezősége nagyobb az összes tőke jövedelmezőségénél minden évben, kivéve 2003-at. **A felsorolt jelenségek oka abban keresendő, hogy a gazdaságok jövedelem-termelő képessége alacsony. Ahhoz a jövedelemszinthez képest, amely a mezőgazdaság területén realizálódik, túl soknak tekinthető a felhasznált saját tőke és az idegen tőke is. Más megfogalmazásban, tőkehatékonysági**

problémával állunk szembe. A sokat emlegetett tőkehiány tényénél sokkal fontosabb először annak a megoldása, hogy legalább a rendelkezésre álló források racionálisan kerüljenek felhasználásra. (4. táblázat)

4. táblázat: A saját tőke és az összes tőke jövedelmezősége

Megnevezés	2001	2002	2003	2004	2005
Társas vállalkozások					
Saját tőke jövedelmezősége	5,4	4,8	-4,3	4,6	5,7
Összes tőke jövedelmezősége	6,9	5,8	0,1	5,5	5,8
Egyéni gazdaságok					
Saját tőke jövedelmezősége	6,3	5,2	1,9	5,1	6,5
Összes tőke jövedelmezősége	6,0	5,0	2,2	5,0	6,3

Forrás: FADN adatok alapján saját számítás

Mind a társas vállalkozások, mind az egyéni gazdaságok esetében a támogatások volumene növekvő tendencia mellett 2001-ről 2005-re majdnem 3,5-szeresére nőtt. Az adózás előtti eredményt és az adózott eredményt összevetve a támogatásokkal láthatjuk, hogy a társas vállalkozások támogatások nélkül egyik évben sem, az egyéni gazdaságok 2001-ben és 2002-ben tudtak volna pozitív adózás előtti, illetve pozitív adózott eredményt produkálni. **A magyar mezőgazdaság termelői növekvő támogatási volumen segítségével sem képesek a támogatások összegén felül eredményt termelni, sőt a támogatások egy része költséget ellensúlyoz. Fontos, hogy a jelenleg rendelkezésre álló hazai és EU-s támogatások úgy kerüljenek felhasználásra, hogy azok az elérhető eredmény mind nagyobb mértékű növekedéséhez járuljanak hozzá.** (5. táblázat)

5. táblázat: A társas vállalkozások és egyéni gazdaságok különböző eredménykategóriáinak összevetése a támogatásokkal

Megnevezés (eFt/ha MT)	2001	2002	2003	2004	2005
Társas vállalkozások					
Üzemi tevékenység eredménye	23,6	23,6	-2,2	32,1	34,7
Támogatások	18,6	39,1	36,4	53,7	62,8
Üzemi tevékenység eredménye-Támogatások	5,0	-15,5	-38,6	-21,7	-28,1
Adózás előtti eredmény	13,7	14,5	-11,5	16,6	21,5
Adózás előtti eredmény-Támogatások	-4,9	-24,7	-47,9	-37,1	-41,3
Adózott eredmény	11,8	13,6	-12,6	15,0	19,1
Adózott eredmény-Támogatások	-6,8	-25,5	-49,0	-38,7	-43,7
Egyéni gazdaságok					
Üzemi tevékenység eredménye	27,1	24,5	13,4	34,7	42,9
Támogatások	13,2	19,4	14,6	38,0	44,6
Üzemi tevékenység eredménye-Támogatások	13,9	5,1	-1,2	-3,3	-1,7
Adózás előtti eredmény	26,5	22,9	10,3	29,7	38,5
Adózás előtti eredmény-Támogatások	13,3	3,6	-4,3	-8,3	-6,1
Adózott eredmény	23,6	20,2	7,3	26,0	33,2
Adózott eredmény-Támogatások	10,4	0,9	-7,3	-12,0	-11,4

Forrás: FADN adatok alapján saját számítás

A költségvetési egyenleg (támogatások és elvonások) a vizsgált öt évben mind az egyéni mind a társas vállalkozások eredményéhez növekvő mértékben, és pozitívan járult hozzá. Tehát a mezőgazdaságban elérhető alacsony jövedelmezőség – közvetlenül – nem a költségvetési kapcsolatok miatt alakult ki. A jövedelemtermelő-képesség fokozásának érdekében szükséges – a már említett rendelkezésre álló források racionális felhasználása mellett – a vállalkozások bevételeinek növelése és/vagy a költségek csökkentése. (6. táblázat)

6. táblázat: A társas vállalkozások és egyéni gazdaságok adózás előtti eredményének és az arra ható költségvetési kapcsolataik alakulása

Megnevezés(eFt/ha MT)	2001	2002	2003	2004	2005
Társas vállalkozások					
Költségvetési egyenleg	-2,5	15,9	10,4	27,7	38,1
Adózás előtti eredmény	13,7	14,5	-11,5	16,6	21,5
Adózás előtti eredmény- Költségvetési egyenleg	16,2	-1,4	-21,9	-11,1	-16,6
Egyéni gazdaságok					
Költségvetési egyenleg	4,4	11,2	6,2	29,2	33,9
Adózás előtti eredmény	26,5	22,9	10,3	29,7	38,5
Adózás előtti eredmény- Költségvetési egyenleg	22,1	11,7	4,1	0,5	4,6

Forrás: FADN adatok alapján saját számítás

A továbbiakban a költségvetési kapcsolatokon túl, az idegen források és az idegen eszközök után fizetett költségekkel (bérleti díjak, kamatok) is korrigált adózatlan eredményt helyezem elemzésem középpontjába. **A társas vállalkozások korrigált adózás előtti eredménye a 2005. év kivételével minden évben, az egyéni gazdaságok korrigált adózás előtti eredménye 2001-ben, és 2003-ban meghaladja a ténylegesen elért eredményt.** (7. és 8. táblázat)

7. táblázat: A társas vállalkozások korrigált adózatlan eredményéből az egyes csoportok részesedése

Megnevezés	2001	2002	2003	2004	2005	2001	2002	2003	2004	2005
	eFt/ha MT					megoszlás százalékban				
Államháztartás	2,5	-15,9	-10,4	-27,7	-38,1	6,4	-72,3	-205,1	-113,0	-297,3
Pénzügyi intézmények	10,2	8,7	9,2	14,7	11,9	26,2	39,6	181,5	59,9	92,9
Földtulajdonosok	7,8	8,9	11,8	13,7	15,2	20,0	40,5	232,7	55,9	118,6
Gép-és épület tulajdonosok	4,8	5,8	6,0	7,2	2,3	12,3	26,4	118,3	29,4	17,9
Tőketulajdonosok	1,4	1,8	2,9	3,7	6,3	3,5	8,2	56,6	15,1	49,2
Termelés	12,3	12,7	-14,4	12,9	15,2	31,6	57,6	-284,0	52,7	118,7
Korrigált adózás előtti eredmény	39,0	22,0	5,1	24,5	12,8	100,0	100,0	100,0	100,0	100,0
<i>Adózás előtti eredmény</i>	<i>13,7</i>	<i>14,5</i>	<i>-11,5</i>	<i>16,6</i>	<i>21,5</i>					

Forrás: FADN adatok alapján saját számítás

8. táblázat: Az egyéni gazdaságok korrigált adózatlan eredményéből az egyes csoportok részesedése

Megnevezés	2001	2002	2003	2004	2005	2001	2002	2003	2004	2005
	eFt/ha MT					megoszlás százalékban				
Allamháztartás	-4,4	-11,2	-6,2	-29,2	-33,9	-16,0	-61,8	-53,6	-330,4	-284,9
Pénzügyi intézmények	1,6	1,8	2,4	3,8	3,1	5,8	9,9	20,8	43,0	26,1
Földtulajdonosok	2,0	2,2	2,9	3,3	3,8	7,3	12,1	25,1	37,3	31,9
Gép-és épület tulajdonosok	1,8	2,4	2,2	1,2	0,4	6,5	13,2	19,0	13,6	3,4
Tőketulajdonosok	9,4	15,4	13,1	17,2	19,5	34,1	85,2	112,9	194,7	163,9
Termelés	17,2	7,5	-2,8	12,5	19,0	62,3	41,3	-24,2	141,8	159,7
Korrigált adózás előtti eredmény	27,5	18,1	11,6	8,8	11,9	100,0	100,0	100,0	100,0	100,0
<i>Adózás előtti eredmény</i>	26,5	22,9	10,3	29,7	38,5					

Forrás: FADN adatok alapján saját számítás

Mindkét gazdálkodási forma esetében a korrigált adózás előtti eredményből, a termelés részesedése jelentős, volumenében egyenletes, de arányaiban a többi szereplőhöz viszonyítva növekszik. Ezt kellene tartóssá tenni a vállalkozásoknak. A pénzügyi intézmények részesedése volumenében nem változott, miközben a hitelállomány nőtt, tehát a kamatszintek csökkenő tendenciát mutatnak annak ellenére, hogy 2004-től a kamattámogatás is csökkent.

A földtulajdonosoknak mind volumenében mind arányában növekvő részesedés jut, függetlenül az eredmény ingadozásától. (7. és 8. táblázat) Ez azt támasztja alá, hogy a földbérleti díj és a termelésben elérhető eredmény között nincs szoros kapcsolat. Meg kell teremteni, hogy az elért eredmény és a bérleti díj között korreláció alakuljon ki. Ennek az eléréséhez nem feltétlenül elégséges adminisztratív lépéseket tenni, de e területen is változtatásokat kell végrehajtani (pl.: bérleti díjak szabályozása). Véleményem szerint, a mezőgazdaságban gazdálkodók számára ezért is lehetőséget kell teremteni a saját föld vásárlására esetleges kedvezményes hitellehetőséggel, valamint engedélyezni kell a társas vállalkozások részére a földvásárlást. Ebben az esetben gazdasági döntés lesz az, hogy a termelők megvásárolják, vagy bérlik a földet. A bérleti díj és az eredményesség között ki kell alakuljon a korreláció, hiszen azok a tulajdonosok, akik nem adják el földjeiket, valamint művelni sem tudják/akarják, a bérleti díjat a piac igényeihez alakítják majd.

3.4. A különböző méretkategóriába tartozó társas vállalkozások és egyéni gazdaságok jövedelmi helyzetének elemzése, azok eredményére ható jövedelemtranszferek alakulása

A társas vállalkozások magasabb tőkeáttétellel működnek, mint az egyénié, viszont mindkét formánál az üzemméret növekedésével csökken a fajlagos tőkeigény, s ez pozitív hatást gyakorol a jövedelmezőségre is.

A társas vállalkozások esetében a saját tőke jövedelmezősége a méret növekedésével egyre kisebb mértékben tér el az összes tőke jövedelmezőségétől, míg az egyéni gazdaságok esetében egyre nagyobb mértékű az eltérés. **Mindkét gazdálkodási forma esetében a nagyobb méret jobb tőkehatékonyt jelent.** (9. táblázat)

9. táblázat: A saját tőke és az összes tőke jövedelmezősége méretkategóriánként

Megnevezés		2001			2002			2003			2004			2005		
		Kicsi	Közepes	Nagy	Kicsi	Közepes	Nagy	Kicsi	Közepes	Nagy	Kicsi	Közepes	Nagy	Kicsi	Közepes	Nagy
Társas vállalkozások	Saját tőke jövedelmezősége	1,9	4,7	6,7	1,9	2,0	6,4	-11,9	-2,2	-1,5	3,3	0,7	6,5	3,4	4,2	7,0
	Összes tőke jövedelmezősége	4,2	6,3	8,0	3,5	4,4	7,0	-5,4	1,4	1,9	4,1	3,7	7,4	4,0	4,7	6,5
Egyéni gazdaságok	Saját tőke jövedelmezősége	5,2	6,7	11,5	3,1	8,1	11,0	0,4	3,0	5,1	1,3	8,5	10,0	3,0	8,6	12,4
	Összes tőke jövedelmezősége	4,9	6,6	10,7	3,0	7,4	10,1	0,6	3,3	5,0	1,6	7,7	8,9	2,9	7,9	10,9

Forrás: FADN adatok alapján saját számítás

A társas vállalkozások esetében 2002-től a legmagasabb támogatási összeget a nagy üzemmérettel rendelkező gazdaságok tudhatják magukénak, 2003-tól pedig minél nagyobb az üzemméret, annál nagyobb az ahhoz tartozó támogatási volumen. Az egyéni gazdaságok esetében a vizsgált időszak alatt mindvégig jellemző, hogy minél nagyobb az üzemméret, annál nagyobb támogatási összeget kapnak a gazdaságok egy hektárra vetítve. **Megállapítható, hogy a nagy üzemméretű gazdaságok kapják fajlagosan a legmagasabb támogatási összeget. A különböző méretű gazdaságok fajlagos támogatásának mértéke közötti volumenkülönbség kisebb, mint az általuk elért üzemi eredmények közötti különbség. Ennek alapján, a jobb eredményt a nagyobb vállalkozások közvetlenül nem a támogatásoknak, hanem a hatékonyabb működésüknek köszönhetik.** A kisebb méretű gazdaságoknak pedig elsődlegesen a rendelkezésre álló forrásokat kellene hatékonyan felhasználni. (10. táblázat) Társas gazdaságok esetében, a támogatásokkal csökkentve az üzemi eredményt, tragikus képet kapunk. 2001-ben minden üzemméretű gazdaság működése eredményes lett volna, de 2002-től mindhárom méretkategóriába tartozó gazdaságok veszteségesen működtek volna a támogatások nélkül. Az **egyéni gazdaságok** üzemi tevékenység eredményét csökkentve a támogatások összegével látható, hogy **a közepes és nagyméretű gazdaságok alaptevékenysége a támogatások nélkül is jövedelmező lett volna minden évben. A kisméretű gazdaságok esetében nem mondható el ugyanez. A**

támogatások minden évben – kivéve 2001-et – költséget is ellensúlyoztak. (10. táblázat)

10. táblázat: Az üzemi eredmény és a támogatások alakulása

Megnevezés (eFt/ha MT)		2001			2002			2003			2004			2005		
		Kicsi	Közepes	Nagy	Kicsi	Közepes	Nagy	Kicsi	Közepes	Nagy	Kicsi	Közepes	Nagy	Kicsi	Közepes	Nagy
Társas vállalkozások	Üzemi tevékenység eredménye	25,3	18,2	25,3	25,7	13,9	27,0	-53,1	6,8	6,5	31,1	21,2	35,4	33,4	30,2	36,5
	Támogatások	24,2	16,7	18,4	39,6	32,6	41,5	32,0	32,0	38,7	49,0	56,0	54,1	60,7	61,1	63,9
Egyéni gazdaságok	Üzemi tevékenység eredménye	24,3	26,9	39,1	15,9	31,5	50,2	3,6	18,2	26,5	12,6	49,0	51,6	24,2	49,7	60,7
	Támogatások	13,2	14,1	11,3	16,4	22,3	26,7	10,9	16,4	19,4	34,5	39,5	43,2	37,6	47,5	50,4

Forrás: FADN adatok alapján saját számítás

Mind a társas vállalkozások mind az egyéni gazdaságok korrigált adózás előtti eredményéből a termelés részesedése a különböző méretkategóriáknál igen differenciált, és az egyes évek közötti ingadozás jelentős. Mindkét gazdálkodási forma esetében a termelés és a földtulajdonosok részesedése az üzemmérettel egyenesen arányos. Az üzemmérettel fordított arányban áll a tőketulajdonosoknak jutó részesedés. A társas vállalkozások esetében fordított arányosság van a pénzügyi intézetek, a gép-és épület tulajdonosok részesedése és a méret között. Az egyéni gazdaságok esetében egyenes arányosság áll fenn a pénzügyi intézetek részesedése és a méret között.

3.5. Új és újszerű tudományos eredmények

1. Az üzemméret növekedésével csökken az egy hektárra jutó tőkeigény, valamint nő a gazdaságok önfinanszírozó-és hitelképessége. Minél nagyobb az üzemméret, annál nagyobb a beruházásban a támogatásnak és a hitelnek a szerepe. A nagyobb üzemméretű gazdaságok rendelkeznek olyan jövedelemtermelő képességgel, ami fedezetet nyújt a beruházási hitelekhez.
2. A vállalkozások méretének növekedésével egyenes arányban növekszik a tőkehatékonyság, amely alátámasztja a gazdaságok méretnövelésének szükségességét.
3. A gazdaságok által elért eredmény tendenciájában növekvő, amelyhez növekvő támogatási volumen társul. Ellentétben a korábbi tendenciákkal, 2001 óta a költségvetési egyenleg a vállalkozások eredményéhez növekvő mértékben, és pozitívan járul hozzá. A mezőgazdaságban elérhető alacsony jövedelmezőségnek nem a költségvetési elvonás az oka. A különböző méretű gazdaságok fajlagos támogatása között a különbség kisebb, mint az általuk elért üzemi eredmény között, vagyis a nagyobb méretű vállalkozások működése általában hatékonyabb.
4. Az elérhető eredményből – minden gazdálkodási formánál – a termelés részesedése volumenében egyenletes, és arányában a többi szereplőhöz viszonyítva növekvő. A földtulajdonosoknak részesedése viszont növekvő, és független az eredménytől. Ez azt támasztja alá, hogy a földbérleti díj és a termelésben elérhető eredmény között szorosabb kapcsolatot kell teremteni, elő kell segíteni, hogy a tulajdonlás és a bérlés közötti választás gazdasági döntés legyen. Ezért kellene lehetővé tenni a földvásárlást a mezőgazdaságban gazdálkodók (beleértve a társas vállalkozásokat) számára kedvezményes hitellehetőséggel.
5. A megtermelt eredményből az egyes szereplők részesedése és a méret és a tevékenységi irány között a következő összefüggéseket tártam fel.
 - A termelés és a földtulajdonosok eredményből való részesedése az üzemmérettel egyenes arányban nő, míg a tőketulajdonosok részesedése fordítottan arányos. Ez azt jelenti, hogy a méret növekedésével egyre inkább a hosszú távú tulajdonosi szemlélet kerül előtérbe. A társas vállalkozásoknál a méret növekedésével csökken a hitelezők részesedése az eredményből, ami szintén a jobb hitelképességre és a hitel hatékonyabb felhasználására utal.
 - A megtermelt eredményből a termelés és az egyes tőketulajdonosok részesedése a különböző tevékenységi irányú gazdaságoknál igen differenciált.

4. KÖVETKEZTETÉSEK ÉS JAVASLATOK

Kérdőíves, saját kutatásom során feltártam, hogy a vizsgált gazdaságok mindössze harminc százaléka képes saját forrásból finanszírozni a termelését. Azt kellene elérnünk, hogy az EU régi tagállamaihoz hasonlóan a folyó finanszírozásban döntő legyen a saját erő, a fejlesztésekhez legyen szükséges a hosszú lejáratú hitelkonstrukció és az ahhoz társuló kamattámogatás. A nagyobb üzemmérettel rendelkező gazdaságok hitelfelvételi lehetőségei kedvezőbbek. A bankok a hitelbírálatnál nagyobbraért a gazdálkodás méretét és az ehhez társuló stabilitást, és nem a gazdálkodás formáját veszik figyelembe.

Sorozatos tőkeinjekciók és kedvezményes hitelkonstrukciók ellenére sem megoldott a mezőgazdasági hitelezés. A mezőgazdasági vállalkozások hitelképességének javulásához a hitelgarancia rendszer további korszerűsítése és szélesítése szükséges. A növekvő jövedelmek, jövedelmezőség hatására csökken(het) az agrárfinanszírozás kockázata, így a szükséges kamattámogatás mértéke is.

A beruházások megvalósítását motiváló tényezők súlya közt a gyakorlatban nincs nagy különbség. A felsorolt tényezők súlyszámait elemezve látható, hogy bár többségben voltak a stratégiaileg megtervezett beruházási döntések (57%), de 43%-ban eseti motivációk – kedvező ár- vagy hitelkonstrukció, támogatási lehetőség kihasználása stb. – játszottak szerepet a beruházási döntésben. Ennek a következménye az, hogy az ágazatban – véleményem szerint – egyszerre volt jelen a vizsgált időszakban a „túlberuházás”, és a beruházási hiány. A beruházási támogatások hatékonyságának javulását egy közép-hosszú távú agrárstratégia alapján megalkotott fejlesztési terv részeként lehetne elérni. A stratégiában el kell dönteni, milyen termelési szerkezetet, üzemszerkezetet és birtokstruktúrát preferálunk.

A beruházások finanszírozásának és ezen keresztül ösztönzésének egyik lényeges tényezője a beruházásokhoz adott állami támogatás. A beruházásokat és a beruházási támogatásokat összevetve megállapítottam, hogy minél nagyobb üzemméret, annál nagyobb arányban finanszírozzák a gazdaságok beruházásaikat beruházási támogatásból is. A jövőben mindinkább fokozott figyelmet kellene fordítani a szaktanácsadás szerepének növelésére. A szaktanácsadás szerepének növelése egyrésztől úgy érhető el, hogy annak szükségességét tudatosítani kell a termelőkben, másrésztől annak árát a mezőgazdasági jövedelmekhez kell igazítani.

A forrásösszetételt gazdálkodási forma, és üzemméret szerint vizsgálva megállapítottam, hogy minél nagyobb üzemmérettel rendelkezik egy gazdaság, annál kisebb mértékben saját forrásból és annál nagyobb mértékben beruházási támogatásból, valamint hitelből, kölcsönből finanszírozza beruházását.

Az FADN adatbázis alapján, a társas vállalkozásoknál az összes tőke jövedelmezősége minden évben magasabb a saját tőke jövedelmezőségénél, vagyis a külső forrást nem tudták kellő eredménnyel felhasználni. Más megfogalmazásban, tőkehatékonysági problémával állunk szembe. A sokat emlegetett tőkehiány tényénél sokkal fontosabb először annak a megoldása, hogy legalább a rendelkezésre álló források racionálisan kerüljenek felhasználásra.

A magyar mezőgazdaság termelői növekvő támogatási volumen segítségével sem képesek a támogatások összegén felül eredményt termelni (az eredménynek teljes egészében a támogatás a forrása), sőt a támogatások egy része költséget ellensúlyoz. Fontos, hogy a rendelkezésre álló hazai és EU-s támogatások úgy kerüljenek felhasználásra, hogy azok az elérhető eredmény hosszú távon is „tartható” mind nagyobb mértékű növekedéséhez járuljanak hozzá, növelve a gazdaságok önfinanszírozó képességét.

A költségvetési egyenleg (támogatások és elvonások) a vizsgált öt évben mind az egyéni mind a társas vállalkozások eredményéhez növekvő mértékben, és pozitívan járult hozzá. Tehát a mezőgazdaságban elérhető alacsony jövedelmezőség – közvetlenül – nem a költségvetési kapcsolatok miatt alakult ki. A jövedelemtermelő-képesség fokozásának érdekében szükséges – a már említett rendelkezésre álló források racionális felhasználása mellett – a vállalkozások bevételeinek növelése és/vagy a költségek csökkentése.

A költségvetési kapcsolatokon túl a fizetett bérleti díjakkal és fizetett kamatokkal is korrigálva az adózás előtti eredményt megállapítható, hogy mindkét gazdálkodási forma esetében a korrigált adózás előtti eredményből, a termelés részesedése jelentős, volumenében egyenletes, de arányaiban a többi szereplőhöz viszonyítva növekszik, nő az önfinanszírozó képesség. Ezt kellene tartóssá tenni.

A földtulajdonosoknak mind volumenében mind arányában növekvő részesedés jut, függetlenül az eredmény ingadozásától. Ez azt támasztja alá, hogy a földbérleti díj és a termelésben elérhető eredmény között nincs szoros kapcsolat, azonban meg kell teremteni. Véleményem

szerint, a mezőgazdaságban gazdálkodók számára ezért is lehetőséget kell teremteni a saját föld vásárlására esetleges kedvezményes hitellelősséggel, valamint engedélyezni kell a társas vállalkozások részére a földvásárlást. Ebben az esetben, ha nem éri meg földet bérelni, akkor azt meg fogják vásárolni a termelők.

A különböző méretű gazdaságok fajlagos támogatásának mértéke közötti volumenkülönbség kisebb, mint az általuk elért üzemi eredmények közötti különbség. Megállapítható, hogy a jobb eredményt a nagyobb vállalkozások közvetlenül nem a támogatásoknak, hanem a hatékonyabb működésüknek köszönhetik. A kisebb méretű gazdaságoknak elsődlegesen a rendelkezésre álló forrásokat kellene hatékonyan felhasználni.

Mind a társas vállalkozások mind az egyéni gazdaságok korrigált adózás előtti eredményéből a termelés részesedése a különböző méretkategóriáknál igen differenciált, és az egyes évek közötti ingadozás jelentős.

PUBLIKÁCIÓS JEGYZÉK

Agrárgazdasági Tanulmány:

1. Antal Katalin – Guba Mária – **Kovács Henrietta**: Mezőgazdaság helyzete az agrártörvény hatálybalépését követő időszakban, AKII, 2004. 3. szám, 83-93. o.
ISSN 1418 2122
ISBN 963 491 464 0
2. Dorgai László (szerk.): A magyarországi birtokstruktúra, a birtokrendezési stratégia megalapozása, AKII, 2004. 6. szám, 11-23. o.
ISSN 1418 2122
ISBN 963 491 469 1
3. Kapronczai István (szerk.): A mezőgazdasági termelők alkalmazkodóképességének jellemzői (Gazdálkodói válaszok időszerű kérdésekre), AKI, 2005. 6. szám, 61-69. o. és a 99-107. o.
ISSN 1418 2122
ISBN 963 491 480 2

Agrárgazdasági Információs Kiadvány:

1. Kovács Gábor – **Kovács Henrietta** – Lámfalusi Ibolya: A mezőgazdasági vállalkozások pénzgazdálkodásának változó feltételei, AKI, 2007. 4. szám, 51-63. o.
ISSN 1418 2130
ISBN 978 963 491 507 2

Tudományos folyóiratban megjelent cikk:

1. **Kovács Henrietta**: Mezőgazdasági vállalkozás önfinanszírozó képessége, Gazdálkodás, 2004. 1. szám, 47-53. o.
ISSN 0046-5518
2. Antal Katalin – Guba Mária – **Kovács Henrietta**: Az agrártörvény megvalósulása a jövedelemtermelés és felhalmozás tükrében, Gazdálkodás, 2004. 2. szám, 1-14. o.

3. **Henrietta Kovács:** The effects of the EU accession of Hungary on agrarian sector in Austria an in the EU- Budapest, 2003, Studies in Agricultural Economics, 2004. 1. szám, p. 123-125.
HU ISSN 1418-2106
4. Kapronczai István – Korondiné Dobolyi Emese – **Kovács Henrietta:** Támogatás, hitel és jövedelem a mezőgazdaságban – következtetések termelői reagálás-vizsgálat alapján, Gazdaság és Statisztika, 18. (57.) évfolyam, 3. szám 2006. június, 3-24. o.
ISSN 0239–1589
5. **Kovács Henrietta** – Vágó Szabolcs: How hungarian agricultural producers reacted during EU accession, Studies In Agricultural Economics, No. 104, 2006. p. 65-84.
ISSN 1418 2106
6. Kapronczai István – **Kovács Henrietta** – Varga Edina: Mezőgazdasági termelők alkalmazkodása a beruházások és a foglalkoztatás aktuális kihívásaihoz, Statisztikai Szemle, 84. évfolyam, 8. szám. 2006. augusztus, 788-811. o.
ISSN 0039 0690
7. Kapronczai István – Korondiné Dobolyi Emese – **Kovács Henrietta** – Kürti Andrea – Varga Edina – Vágó Szabolcs: Currents issues in agricultural economy, Answers based on analysis of farmers' reactions, Hungarian Agricultural Research,. Journal of the Ministry of Agriculture and Rural Development, Hungary, September 2006 14-17 p Vol. 15. No. 3.
ISSN 1216-4526

Egyéb folyóirat:

8. Kapronczai István – **Kovács Henrietta:** Beruházási hiány és felesleg, Magyar Mezőgazdaság, 2005. 48. szám, 6-9. o.
ISSN 0025-018X
9. Kapronczai István – **Kovács Henrietta:** Hitelek, banki kapcsolatok, Magyar Mezőgazdaság, 2006. 1. szám, 10-13. o.
ISSN 0025-018X

Tudományos konferencia előadás teljes terjedelemben, kiadványban megjelenítve:

1. **Kovács Henrietta:** Mezőgazdasági vállalkozás költségvetési kapcsolatai, In: 9th International Scientific Days Of Agricultural Economics, KRF, Gyöngyös, March 25-26, 2004, 8 oldal
ISBN 963 214 313 2
2. **Kovács Henrietta:** Mezőgazdasági támogatások az agrártörvény megjelenésétől az EU csatlakozásig, In: Nemzetközi Konferencia, XLVII. Georgikon Napok, VE-GMTK, Keszthely, 2005. szeptember 29-30., 8 oldal
ISBN 963 9639 03 6
3. **Kovács Henrietta:** Agricultural subsidies before and after the EU accession, In: 5th International Conference of PhD Students, University of Miskolc, 14-20 August 2005, p. 97-102.
ISBN 963 661 673 6
ISBN 963 661 674 4
4. **Kovács Henrietta:** A magyar mezőgazdasági termelők hitelfelvételi gyakorlata és tapasztalatai, In: X. Nemzetközi Agrárökonómiai Tudományos Napok, Agráralkalmazkodás a változó gazdasághoz. 2006. március 30-31., KRF, Gyöngyös, 8 oldal
ISBN 963 229 623 0