



SZENT ISTVÁN EGYETEM
Gödöllő
GAZDÁLKODÁS ÉS SZERVEZÉSTUDOMÁNYOK
DOKTORI ISKOLA

A FÖLDTULAJDON SZERKEZETI VÁLTOZÁSAINAK
FŐBB JELLEMZŐI, HATÁSAI HAZÁNKBAN

DOKTORI (PhD) ÉRTKEZÉS TÉZISEI

Ragoncsa Zoltán

Gödöllő
2017.

A doktori iskola

megnevezése: Gazdálkodás és Szervezéstudományok Doktori Iskola

tudományága: gazdálkodás- és szervezéstudományok

**vezetője: Dr. Lehota József DSc.
egyetemi tanár,
az MTA doktora,
SZIE Gazdaság- és Társadalomtudományi Kar
Üzleti Tudományok Intézete**

**Témavezető: Dr. Szűcs István DSc.
egyetemi tanár,
az MTA doktora
SZIE Gazdaság- és Társadalomtudományi Kar**

.....
Az iskolavezető jóváhagyása

.....
A témavezető jóváhagyása

TARTALOMJEGYZÉK

1. A MUNKA ELŐZMÉNYEI, A KITŰZÖTT CÉLOK	4
1.1. A téma aktualitása, jelentősége	4
1.2. A kutatás célkitűzései	5
1.3. A kutatás hipotézisei	6
2. ANYAG ÉS MÓDSZER	7
2.1. A kutatás menete	7
2.2. A szekunder- és primerkutatások adatbázisa és módszertana	8
2.3. A kutatás során felhasznált statisztikai módszerek	9
2.4. Kvalitatív módszer	12
3. EREDMÉNYEK	13
3.1. A kérdőíves vizsgálat értékelése	13
3.1.1. <i>A kérdőíves vizsgálatban részt vevők bemutatása</i>	13
3.1.2. <i>Hipotéziseket alátámasztó válaszok bemutatása</i>	15
3.1.3. <i>Kruskal-Wallis teszt a gazdasági eredmény arány kategória szerint</i>	16
3.1.4. <i>Faktoranalízis és kétmintás t-próba</i>	18
3.1.5. <i>Varianciaanalízis</i>	22
3.1.6. <i>Kanonikus korreláció</i>	23
3.2. Mélyinterjúk bemutatása, az értékelés ismertetése	26
3.3. A hipotézisek elfogadásának vagy elvetésének összefoglaló elemzése	32
4. ÚJ ÉS ÚJSZERŰ TUDOMÁNYOS EREDMÉNYEK	33
5. KÖVETKEZTETÉSEK ÉS JAVASLATOK	35
6. A TÉMÁHOZ KAPCSOLÓDÓ PUBLIKÁCIÓK JEGYZÉKE	37

1. A MUNKA ELŐZMÉNYEI, A KITŰZÖTT CÉLOK

A termőföld hazánk legfontosabb természeti erőforrása. A földtulajdon és a földhasználat, illetve a földhasználati rendszer hatékonysága Magyarországon és az EU-ban, is a figyelem középpontjában áll. A földhasználati és birtokstruktúra, valamint tulajdonviszonyok és a birtok koncentráció – más tényezőket is figyelembe véve – jelentősen befolyásolják a gazdálkodás eredményességét.

A mezőgazdasági tevékenységek közvetlenül vagy közvetve a termőföldhöz kapcsolódnak, az eredményességet tekintve döntő az ökológiai adottságok hatása és a föld minősége, de a végeredményt befolyásolják a tulajdonviszonyok, valamint a földhasználati és birtokstruktúra, a birtokok tagoltsága.

A földtulajdon a föld feletti rendelkezési jogot is jelenti, a földhasználat a föld meghatározott célra történő igénybevétele, vagy a tulajdon közvetlen gyakorlása, vagy annak valamilyen ellenszolgáltatásért (pl. bérleti díj) történő átengedése révén. A tulajdonos érdekelt földjének ésszerű hasznosításában, nem éli fel a gazdaságos termelés jövőbeni feltételeit (fenntartható használat) a bérlőnél ez kevésbé érvényesül.

1.1. A téma aktualitása, jelentősége

A világ lakossága gyors ütemben növekszik, ellátásukhoz növelni szükséges az élelmiszertermelést. Várhatóan a népességnövekedés 2050-ig a mezőgazdasági termelésnek mintegy 70 százalékos bővítését igényli.

A földtulajdon szerkezeti változásai befolyásolják a termelést. Dolgozatom aktualitását tehát az adja, hogy a magyar mezőgazdaság termelésének növelése, lehetőségeinek kihasználása, hazánk elemi érdeke a globális tendenciákat tekintve. Ezzel javíthatjuk a vidék népességmegtartó, foglalkoztatási és jövedelemtermelő képességét.

Fontos – ide kapcsolódó gondolat –, hogy a földtulajdonosoknak támogatni kell a környezetkímélő technológiákat és földhasználati módokat, a Nemzeti Fenntartható Fejlődési Keretstratégia irányelveinek megfelelően, a biodiverzitás megőrzése érdekében.

Célom feltárni a hazai mezőgazdasági termelés lassú fejlődésének okait, különös tekintettel a földhasználat és a termelési szerkezet változásaira. A

téma jelentőségének megfelelően Baranya megye egyéni és társas gazdaságaiban célszerűen összeállított kérdőív alapján primerkutatást végeztem. Ennek kiegészítésére és a mélyebb megismerés érdekében mélyinterjú vizsgálatot hajtottam végre.

A vizsgálat célcsoportját a Baranya megyei társas vállalkozások vezetői (tulajdonosai) képezték. A mélyinterjút 17 esetben végeztem el, személyesen a gazdaságokban. A válaszadók kérését, mely szerint nevüket, adataikat nem hozom nyilvánosságra, tiszteletben tartom, így a vizsgálati eredményekben erre utaló információt nem közlök.

1.2. A kutatás célkitűzései

A kutatás elején a következő célokat fogalmaztam meg:

a.) A szakirodalmi feldolgozás alapján (szekunderkutatás) elérendő célok:

A jelenlegi hazai helyzet felmérése (földtulajdon, földhasználat és a földárak, földbérleti viszonyok elemzése és a változások okainak feltárása.

Egyéni és társas gazdaságok változásainak elemzése az eredményes működést akadályozó tényezők, összefogás lehetőségeinek feltárása.

b.) A primerkutatás alapján elérendő célok:

A földpiac változásainak bemutatása, a tendenciák, a földbérlet jelenlegi helyzetének értékelése kérdőíves módszer és mélyinterjú segítségével.

Az egyéni és társas gazdaságok helyzetének összehasonlítása és a környezet helyzetének értékelése kérdőíves felmérés alapján.

A foglalkoztatás megítélése kérdőíves módszer és mélyinterjú segítségével.

Az adatok értékelése során következtetéseket vonhatok le egyrészt az egyéni és társas gazdaságok különböző aspektusait illetően, másrészt a gazdaságok üzemszerkezetét, valamint a bérelt és saját tulajdonú földterület arányát, befolyásoló tényezőket elemezve, és a változásokat számszerűsítve.

Kérdőíves primer vizsgálatot végzek Baranya megye társas gazdaságainál az ismertetett céloknak megfelelően, hipotéziseim igazolása érdekében.

A szakirodalmi feldolgozás tapasztalatait is figyelembe véve a következő kutatási hipotéziseket fogalmaztam meg, és vizsgáltam értekezésemben.

1.3. A kutatás hipotézisei

H₁.

Az agrárágazat és az agrobiznisz felértékelődése várható a világgazdasági, európai és hazai folyamatok hatására, ami a föld és a földbérlet értékének gyors növekedését eredményezi. A földpiac hatásai csak kismértékben segítették a méret-hatékony vállalati struktúrák kialakulását.

H₂.

A földhasználat főbb változásai az EU csatlakozás időpontjáig megtörténtek. A későbbi kismértékű változások nem voltak igazolható hatással a hozamokra és a jövedelmezőségre.

H₃.

A társas gazdaságokra vonatkozó földvásárlási tilalom az állattenyésztést bizonytalan helyzetbe hozta, ezért a beruházások elmaradtak a kívánatostól, az állattenyésztés visszaszorulása folyamatos. Az egyéni és társas gazdaságok megfelelő aránya biztosíthatja a növénytermesztés és állattenyésztés egyensúlyát.

H₄.

Az EU csatlakozás óta – a munkaigényes ágazatok háttérbe szorulása miatt – a foglalkoztatás csökkenő tendenciájú. A beruházások és a fejlettebb technika inkább a társas gazdaságokra jellemző, de az egyéni gazdaságok is ezen a téren gyorsan fejlődnek.

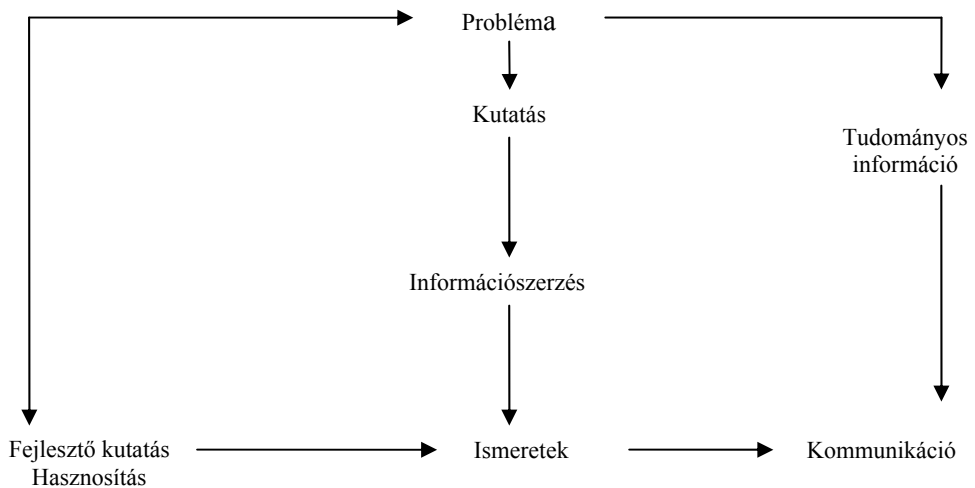
2. ANYAG ÉS MÓDSZER

2.1. A kutatás menete

A tudományos munka, kutatási folyamatként is meghatározható, melynek céljai:

- Megfogalmazni új tudományos problémákat;
- Megoldani a felvetett problémákat;
- Megválaszolni a probléma révén felvetődő hipotéziseket;
- Hatékonyabbá tenni a tudományos kutatást.

A kutatási folyamat cirkuláris jelenség, mert mindig új problémák vetődnek fel, amelyeket meg kell oldani (1. ábra).



1. ábra. A kutatás, mint cirkuláris jelenség

Forrás: Szűcs I., 2008.

Az akadémiai kasszótár szerint a kutatás: „valamely probléma megoldása hipotézisalkotással és annak induktív vagy deduktív bizonyításával.” SZŰCS I. (2008) kifejti, hogy: „A fentiekből egyértelműen következik tehát, hogy egyesek kutatásnak csak az *alapkutatást* tekintik. Vagyis az analitikus ismeretfejlesztést. Mások értelmezése ennél tágabb. Kutatás alatt értik az ún. *diszciplináris kutatást*, ami szintetizáló ismeretfejlesztés, valamint a kettő egységét jelentő ún. *alkalmazott kutatást* is (analitikus és szintetizáló problémamegoldás).”

2.2. A szekunder- és primerkutatások adatbázisa és módszertana

Szekunderkutatás

A szekunderkutatás során a kutató átveszi mások adatait és közzétett eredményeit. Ilyen esetben a feldolgozás során a már ismert eredményekre támaszkodik. Elvégeztem a témához kapcsolódó szakirodalom elemző feldolgozását, témánként rendszerezve.

Kutatásom első részében a földtulajdon, földhasználat elméleti kérdéseit és hazai helyzetét mutatom be, rövid nemzetközi értékelés mellett. Utalok a fenntarthatóságra, ami a föld esetében megkerülhetetlen téma, hiszen a jövőnkéről van szó. A földhasznosítás során bemutatom a lehetőségeket és értékelem a foglalkoztatást, ami vidéken súlyos probléma.

A kutatás során KSH, EUROSTAT, STADAT és ÁKI adatbázisokat használtam, utolsó évként többnyire a 2014-es adatok álltak rendelkezésemre.

Az AKI adatait felhasználva vizsgálom a nagy régiók (Észak-Magyarország, Dunántúl, Alföld) adatait. A tesztüzemi rendszer adatgyűjtése részletes és elemezhető az egyéni és társas gazdaságok tevékenységei. Mintegy 2000 mintaüzem alapján 110 000 üzem megfigyelését lehet elvégezni.

Vizsgálom:

- a földtulajdon és földbérlet változását;
- az eszközérték változásának trendjeit;
- a mezőgazdasági vállalkozások hosszú távú eredményeit, a jövedelemhelyzetet;
- a beruházások alakulását.

Primerkutatás

A vizsgálathoz szükséges információgyűjtést kérdőíves felmérés és mélyinterjúk segítségével végeztem. A kérdőíves felmérést Baranya megye egyéni és társas gazdaságainál végeztem, a mélyinterjút csak a társas gazdaságoknál alkalmaztam, melyek meghatározók Baranya megye mezőgazdasági termelésében.

A felmérés során előtesztelt kérdőíveket alkalmaztam. A kiküldött 130 kérdőív közül 82 db értékelhető kérdőív érkezett vissza, illetve került feldolgozásra.

A kérdőív kérdései között többnyire zárt kérdések szerepeltek. A zárt kérdések révén olyan információkhoz jutottam, amelyek könnyen értékelhetők és jól általánosíthatók. A kérdőívben feltett kérdések a következő területekre terjedtek ki:

- pályázati pénzek és támogatások;
- információszerzés forrásai;
- gazdálkodási forma;
- dolgozók és családtagok száma;
- földtulajdon és földhasználat;
- tulajdon és bérelt terület;
- értékesítés;
- környezet és termelés;
- jövőbeni elképzelések;
- személyes kérdések.

2.3. A kutatás során felhasznált statisztikai módszerek

A kutatások módszertanában fontos szerepe van a matematikai statisztikának. A tudományos kutatások, a kutatók szubjektív állításainak, feltevéseinek igazolására, illetve cáfolatára vonatkoznak. Az objektív statisztikai módszerek teszik lehetővé a kutatási hipotézisek igazolását vagy elvetését (SZÚCS I., 2008).

A visszaérkezett kérdőívekben rögzített adatok tudományos módszereken alapuló statisztikai elemzéssel kerültek kiértékelésre. Az adatok bevitele után a statisztikai feldolgozás az SPSS 20.0 program segítségével történt. Az ábrák és diagramok a Microsoft Excel programok felhasználásával készültek.

Egy- és többváltozós elemzések

Az egyváltozós elemzések segítségével arra keresünk választ, hogy az általunk vizsgált esetek hogyan oszlanak meg egyetlen vizsgált változó mentén.

Az egyváltozós elemzések alkalmával a következő számításokat végeztem:

- Megoszlások

A válaszadók véleményének gyakoriságát tudtam felmérni egy-egy konkrét kérdésre vonatkozóan. Ilyen esetben lehetőség nyílik a válaszadók meghatározott változók mentén történő csoportosítására. Ennek megfelelően a megoszlási vizsgálatok eredményeként ún. szeparáló változók is

kialakíthatók. Ilyen változó volt, pl. a válaszadók kora vagy a válaszadók neme.

- Átlag

Az átlag egy adatsokaságra jellemző szám. Egy számsokaság átlaga az adatok összegének és számának hányadosa.

Olyan helyzetmutató változó, amely mentén a vizsgált adatsor szóródik. Intervallum és arányskálákon mért adatok vizsgálatára alkalmas. Egy számként fejezi ki az általam vizsgált adatsort.

- Szórás

A **szórás** az egyes értékek számtani átlagtól vett eltéréseinek négyzetes átlaga, vagyis megmutatja, hogy az ismérvértékek mennyivel térnek el átlagosan az átlagról. A szórás a legfontosabb szóródási mérőszám.

A középérték mutatók a mintát egy számmal fejezik ki, de nem mérik a minta elemeinek szétszórtságát, azaz a középértéktől való eltérést. A szórás tehát azt mutatja, hogy a válaszadók véleménye egy adott kérdés megítélésében mennyire különböző, mennyire változékony.

A többváltozós elemzési módszerek alkalmazását azért tartottam fontosnak, mert lehetővé teszik a változók alcsoportjai között meglévő összefüggések feltárását, magyarázatát. A kvantitatív kutatás során alkalmazott többváltozós elemzési módszerek közül elsősorban **nem paraméteres próbákat** alkalmaztam. Az ilyen típusú vizsgálatok azokban az esetekben alkalmazhatók, amikor a minta eloszlása a normálistól eltérő, az adatok nem alkalmasak paraméteres vizsgálatok elvégzésére.

- *Kruskal-Wallis teszt*

A W. H. Kruskal és W. A. Wallis által 1952-ben megalkotott eljárás célja három, vagy több független minta átlagának összehasonlítása. Az eljárás lényegében a Mann Whitney próba általánosítása és kiterjesztése.

Az egy szempontos ANOVA nem paraméteres megfelelője, akkor helyettesítjük vele az ANOVA-t, ha a csoportonkénti szórások nagyon különböznek, az eloszlások alakja eltér, illetve, ha erősen sérül a csoportonkénti, normalitásra vonatkozó feltétel.

Nem igényli a változók normális eloszlását, azonban minden egyes minta elemszáma legalább 5 kell, hogy legyen. További feltételei a véletlen mintavétel, amely biztosítja az egyes változók egyenlő eloszlását a H_0 fennállása esetén, a független minták és legalább ordinális skálán mérhető változók esetében használatos.

H₀: A csoportok mediánjai egyenlőek.

H₁: A csoportok között legalább két csoport mediánja különbözik.

Rang-transzformációs eljárásnak is nevezik, mivel a minták egyesítését követően a rangszámok meghatározását kell elvégezni. A próba során a független mintákat egyesítjük, így keletkezik az egyesített, közös minta, melyet sorba rendezünk. A mintaelemekhez rangszámokat rendelünk, majd csoportonként (oszloponként) összeadjuk, és átlagoljuk az egyes minták rangjait. Amennyiben a minta megfelelő nagyságú, vagyis minden minta elemszáma legalább öt, kiszámíthatjuk a H-val jelölt próbastatisztika értékét.

$$H = \frac{12}{N(N+1)} \cdot \sum (Tx^2 / n_x) - 3(N+1)$$

Ahol: n_x = az x-edik minta nagysága, $N = n_1 + n_2 + \dots + n_x$, azaz az összes vizsgált csoport száma, T = a rangadók összege.

$$H = \frac{12}{N(N+1)} \left(\frac{R_1^2}{n_1} + \frac{R_2^2}{n_2} + \dots + \frac{R_k^2}{n_k} \right) - 3(N+1),$$

ahol n_x = x-edik minta elemszáma, R_x az x-edik minta rangösszege, N = minták elemszámainak összege, azaz $N = \sum n_x$.

- Feltáró faktorelemzés

A feltáró faktorelemzésnek két típusát különböztethetjük meg. Az egyik a főkomponens-elemzés, a másik a közös faktorelemzés. Az elemzés során kimutatható, hogy mely eredeti változók tartoznak össze. A főkomponens-elemzés a teljes varianciát, a közös faktorelemzés csak a közös varianciát használja. Az elemzés során új változókat, faktorokat állítunk elő, amelyekről nem rendelkezünk információkkal. Amennyiben jól ismerjük a változóinkat, valamint a legmagasabb magyarázott varianciarány elérése a cél, legkevesebb faktor segítségével, akkor a főkomponens-elemzést célszerű használni. A faktorelemzés akkor használható, ha nem ismerjük a változóinkat, nincs információnk az egyedi és a hibavariancia mértékéről. Célunk a rejtett dimenziók feltárása.

A módszer lényege, hogy a kölcsönösen összefüggő eredeti változók helyett fiktív, független háttérváltozókat határozok meg, és ezek segítségével a megfigyelési egységek eredeti jellemzőjét nála kevesebb számú mesterséges koordinátával helyettesítem. A kevésbé lényeges információk elhagyásával a

változók száma csökken, így az ok-okozati összefüggések jobban kiemelhetők.

A kanonikus korreláció a változóhalmaz két csoportja közötti összefüggések feltárására szolgál, a függő változók halmazát magyarázza a másik változóhalmazzal. A módszer ezt a kapcsolatot nem megfigyelt változókon keresztül határozza meg. A magyarázó változók halmazának azt a lineáris kombinációját keresi, amely maximálisan megmagyarázza a függő változókat, azok lineáris kombinációján keresztül.

2.4. Kvalitatív módszer

A mélyinterjú kvalitatív kutatási eljárás, emiatt nem reprezentatív és nem statisztikai jellegű eredményeket szolgáltat, célja a kérdések megértése. A kvalitatív információk az adott téma mélyebb összefüggéseinek megismerését teszi lehetővé, a válaszadók saját kifejezésekkel önthetik szavakba gondolataikat, érzéseiket.

Az interjúm alanyai a társas gazdaságok vezetői voltak, akiknek nem közömbös a földtulajdon és földhasználat kérdésköre. Az interjúim során szabad beszélgetés keretében igyekeztem feltárni az ok-okozati tényezőket. Az interjúk időtartama mintegy egy óra volt, kötetlen formában. Ez a módszer jóval kötetlenebb, mint a kérdőív, így a motivációk, indítékok jobban feltárhatók.

Az interjú során a kérdező egy vázlat alapján kérdez, azonban az interjúalany válaszai befolyásolják a kérdések megfogalmazását és sorrendjét. A mélyinterjúkat a 2015-2016 év során 17 db esetszámban végeztem el.

3. EREDMÉNYEK

A fejezet a teszüzemi adatok fontosabb területeinek értékelését, a kérdőíves vizsgálat főbb eredményeit és a mélyinterjúk jelentősebb megállapításait tartalmazza.

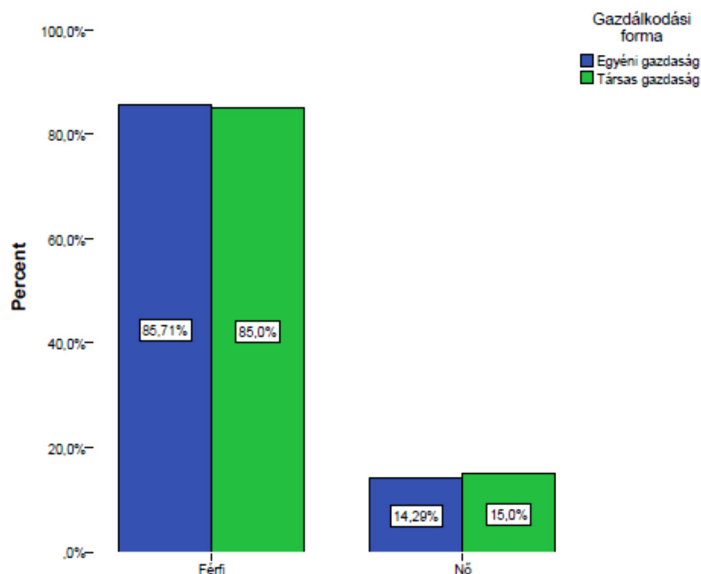
Kutatásom első részében az irodalmi források (szekunderkutatás) alapján végzett elemzések eredményeit mutatom be és következtetéseket vonok le.

3.1. A kérdőíves vizsgálat értékelése

Ez a fejezet a primerkutatás eredményeit mutatja be. A kérdőív Baranya megyei egyéni és társas gazdaságokhoz lett kiküldve, a 130 kiküldött kérdőívből 82 volt értékelhető. Az SPSS 20.0 program segítségével feldolgozott értékelés lehetővé teszi a részletes elemzést, melynek terjedelme túlnő a disszertáció lehetőségein, így csak a legfontosabb táblázatokat, ábrákat mutatom be.

3.1.1. A kérdőíves vizsgálatban részt vevők bemutatása

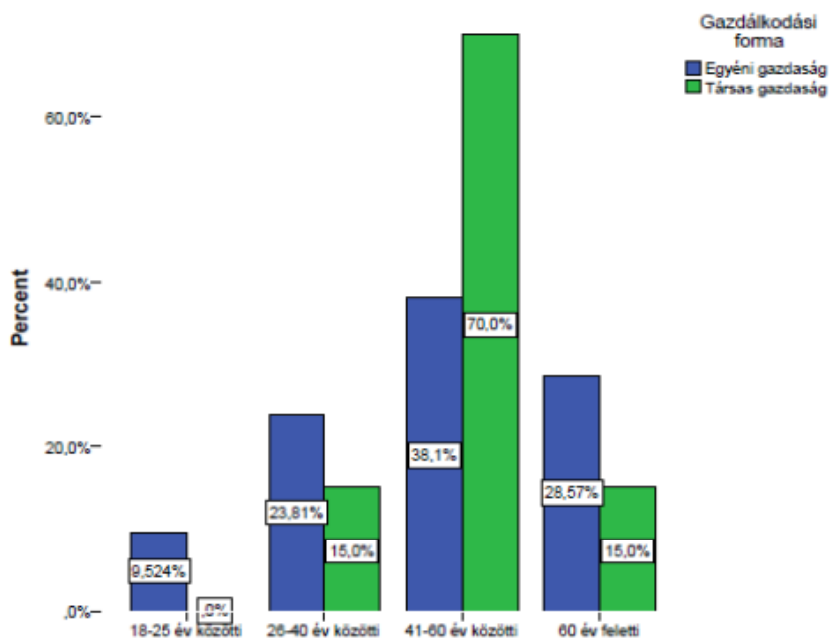
A kérdőívek kitöltőinek kiválasztása során egyszerű véletlen mintavételt alkalmaztam. A válaszok egyéni és társas gazdaságokból érkeztek. A férfiak aránya mindkét válaszadó csoportnál jelentősen nagyobb volt (2. ábra).



2. ábra. A válaszadók megoszlása nemük szerint

Forrás: saját számítás

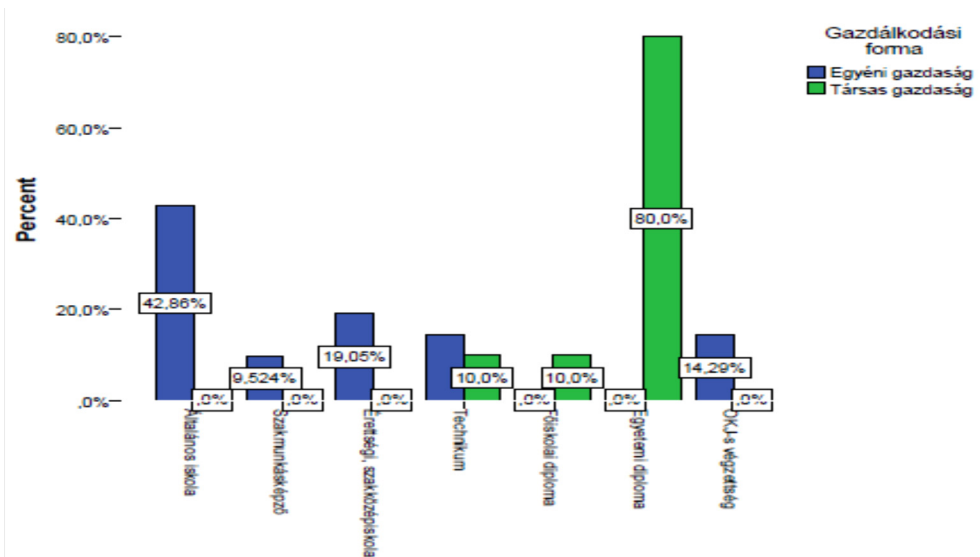
A válaszadók életkorát tekintve az idősebb korosztályok túlsúlya dominál (3. ábra).



3. ábra. A válaszadók megoszlása életkoruk szerint

Forrás: saját számítás

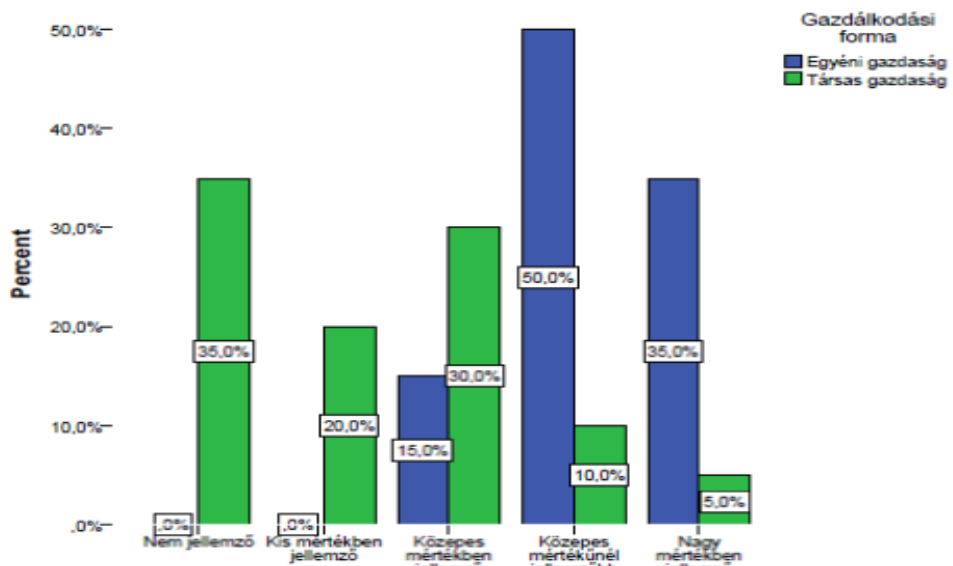
Aktuális és fontos kérdések a válaszadók végzettségét és a végzettség irányultságát regisztrálók. A társas gazdaságok vezetői (tulajdonosai) kvalifikált emberek, míg az egyéni gazdaságokról ez nem mondható el. A hivatásszerűen földműveléssel foglalkozó társas gazdaságoknál dominál az agrár- és közgazdasági végzettség, míg az egyéni gazdaságoknál nagy a szórás. Mindenesetre levonható következtetesként, hogy az egyéni gazdaságoknál a szakismeretek bővítésére sürgős szükség van (4. ábra).



4. ábra. A válaszadók megoszlása végzettség szerint
 Forrás: saját számítás

3.1.2. Hipotéziseket alátámasztó válaszok bemutatása

Az 1-es hipotézis szerint az agrárágazat és az agrobiznisz felértékelődése várható. Az egyéni gazdaságok döntő többsége ezzel ért egyet, míg a társas gazdaságoknál megoszlának a vélemények (5. ábra).



5. ábra. Az agrárágazat jelentőségének változása
 Forrás: saját számítás

3.1.3. Kruskal-Wallis teszt a gazdasági eredmény arány kategória szerint

A vizsgálatnál rangsorolást végeztem, a rangsorolás mindig a kisebbtől a nagyobb felé történik. A pályázati pénz nyerése esetén a nagyobb eredménykategóriához nagyobb pályázati támogatás kapcsolódik. A kapcsolat erősen szignifikáns (1. táblázat).

1. táblázat: **Gazdasági eredmény arány kategória**

Test Statistics ^{a,b}							
	Nyert pályázati pénzt	Termelési típus	Az árbevétel becsült értéke szántóföldi növénytermesztésben	Az árbevétel becsült értéke az állattenyésztésben	Jövedelem mezőgazdaságból	Műtrágya-felhasználás alakulása	Gépvásárlás alakulása
Chi-Square	64,966	8,956	12,421	30,730	27,544	21,565	25,188
df	6	6	6	6	6	6	6
Asymp. Sig.	,000	,176	,053	,000	,000	,001	,000

a. Kruskal Wallis Test

b. Grouping Variable: Gazdasági eredmény arány kategória

Forrás: saját számítás

A vizsgálatba vont 82 vállalkozás termelési típus szerint 1 – növénytermesztő, 2 – állattartó, 3 – vegyes típusba tartozik, de a 2. típus nem szerepel.

Termelési típus szerint, mint a Test Statistics táblázat utolsó sora mutatja, a nullhipotézis (nincs kapcsolat) valószínűsége 17,6%, amely a szakmailag megengedett 5% feletti és még a ritkán elfogadható 10%-ot is meghaladja, tehát nem mondható ki szignifikáns összefüggés az eredményességi kategória és a termelési típus között (1. táblázat).

Az árbevétel becsült értékét vizsgálva a nagyobb növénytermesztési arány kisebb eredménykategóriát valószínűsít. Első három rangátlag átlaga nagyobb, mint az utolsó három átlaga, 5% hibaszint mellett szignifikáns a kapcsolat.

Az állattenyésztési árbevétel aránya növeli az éves eredménystabilitást. Az előzőből következik (a szántóföldi növénytermesztés nagy aránya növeli az eredménykockázatot), hogy az állattenyésztési árbevételi arány és tevékenységi arány jelen közgazdasági környezetben is eredmény (ingadozás) kockázat csökkentő, még ha nem is az eredmény volumen növekedési irányába hat is.

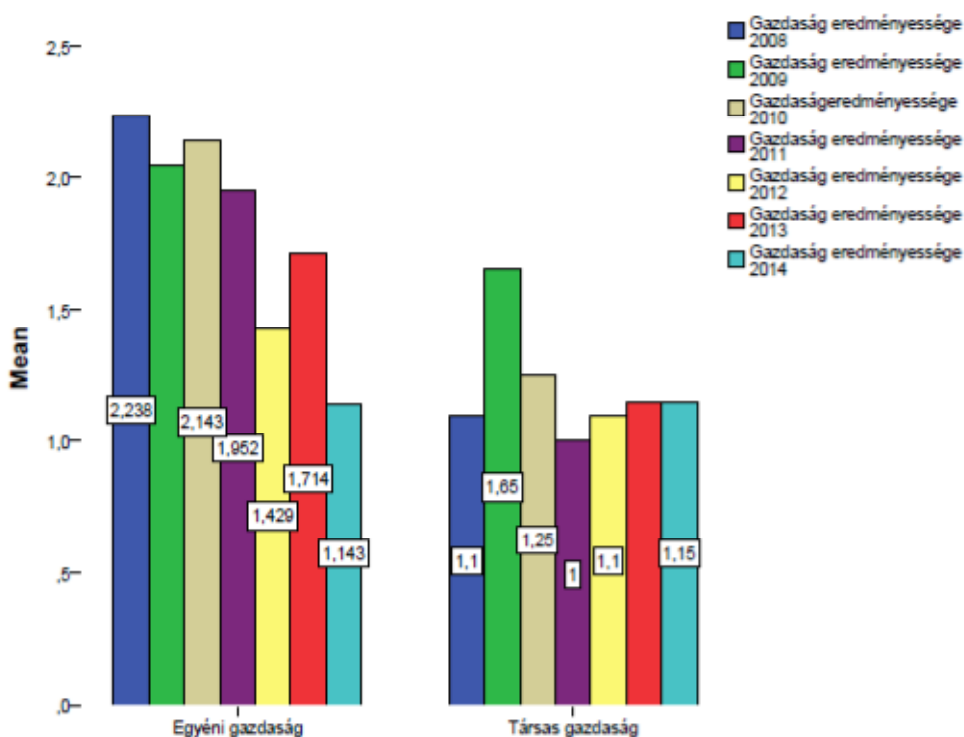
A kapcsolat erősen szignifikáns a vizsgálatban, azaz a nullhipotézis valószínűsége igen kicsi, következésképpen van kapcsolat a 2 vizsgált faktort tekintve.

A mezőgazdasági tevékenységből származó jövedelem és az eredményesség gyakorisága (biztonsága) között szignifikáns negatív kapcsolat van. A „több lábon állás” érvényességét bizonyítják a kapott válaszok és eredmények (kiegészítő tevékenység stb.).

A műtrágya-felhasználás alakulásának értelmezésénél figyelembe kell venni, hogy a kérdőív válaszainak kódolásánál a növekedés 1-es, míg a csökkenés 3-as kódot kapott (2 = szinten maradt) nagy rangátlag (mean rank) kisebb (csökkent) műtrágya-felhasználást jelent. Eszerint a rosszabb eredményességi környezetben (nagy mean rank) szerényebb a tápanyag visszapótlás lehetősége is. Az összefüggés 0,1% (0,001 x 100%) hibaszinten szignifikáns, statisztikailag jelentős.

A több évre kiható ráfordítások beruházások viszonylatban a műtrágya felhasználásánál leírtak érvényesek, eszerint rosszabb eredményességi környezetben csökken a beruházás (gépvásárlás).

Egyéni és társas gazdaságok eredményességi mutatói



6. ábra. **Gazdálkodási forma szerinti eredményesség**

Forrás: saját számítás

A nyereséges gazdálkodás eredménykódja 1. A veszteséges gazdálkodás eredménykódja 3. Nullszaldós gazdálkodás eredménykódja 2., pl. a 2.238 átlagérték azt jelzi, hogy az egyéni gazdaságok a nullszaldós és veszteséges tartományba tartoznak 2008 évben (6. ábra).

A társas gazdaságok eredményességi arányai – a vizsgált utolsó 2014-es év kivételével – minden vizsgált évben szignifikánsan kedvezőbbek (gazdálkodási forma szerinti vizsgálat).

3.1.4. Faktoranalízis és kétmintás t-próba

A faktoranalízis során a megfigyelt változók számát csökkentjük. Arra törekszünk, hogy ez a művelet a lehető legkisebb információvesztéssel járjon. A faktorokat a transzformált változók lineáris kombinációiként állítjuk elő. A 24 vizsgált változó összes varianciája 24, ebből 79,193% került kivonásra, 7 főkomponens változóba.

A kutatás során 0,6 feletti főkomponens súlyokat vettem figyelembe. Az elemzést a 2. táblázat szemlélteti, az tartalmazza a rotált főkomponens súlyokat.

2. táblázat: **Faktoranalízis**

	Rotated Component Matrix ^a						
	Component						
	1	2	3	4	5	6	7
Agrárágazat jelentősége növekszik	,678	,115	,110	,235	,204	,138	-,289
Méretnövekedés hatékonyabb termelést tesz lehetővé	,122	,187	,462	,517	,078	,147	-,438
Jelenlegi termelési szerkezet nem növeli a foglalkoztatást	-,028	-,729	-,005	,050	,018	,114	,313
Földáremelés az agrártermékek árát növeli	-,108	-,111	-,113	-,080	-,128	-,067	,869
Gazdaságot csökkenteni szeretném	-,288	-,141	-,257	-,134	-,727	-,050	,331
Gazdaságot szinten tartani szeretném	,254	-,182	,604	,525	,342	,006	-,065
Gazdaságot növelni szeretném	,524	,073	,190	,155	,457	,296	-,233
Összefogást tervezek más termelőkkel	,236	-,100	-,151	-,041	-,769	-,355	,002
Feldolgozom a terméket	,095	-,087	-,194	,059	,202	,818	,040
Nem változtatok a termelési szerkezeten	,723	-,264	,102	-,137	-,139	,101	,270
Növelem a szántóterületet	,743	-,022	,189	,378	,173	-,093	,019
Növelem a kertészeti termelést	,618	,211	,179	,478	,246	-,160	,207
Beruházok az állattenyésztésbe	-,016	,918	,045	,034	,053	-,124	-,009
Növelem a takarmánynövény termesztést	,055	,912	,052	,195	,052	-,010	,026
Biomasszát termelék energetikai célra	,157	-,200	,194	,263	,192	,656	-,261
Kiegészítő tevékenységet vállalok	-,405	-,607	-,195	,064	,317	-,265	-,031
Földár növekedés segíti az életképtelen gazdaságok megszűnését	,769	,156	,054	,346	,041	,003	-,191
Földbérletár növekedés csökkenti a jövedelmet	-,775	-,171	-,017	-,024	,086	-,392	,318
A változások elősegítik a gazdaságok együttműködését	,098	,388	,635	-,267	,102	,347	,034
A változások elősegítik a beruházásokat	,428	,102	,048	,688	-,028	,389	,059
Nagyobb tulajdoni arány jövedelmezőbb gazdálkodást eredményez	,229	,044	-,123	,910	-,040	,079	-,152
Saját és bérelt területen is egyformán termelék	,111	-,028	,848	,217	-,017	-,147	,044
Saját és bérelt területen is ügyelek a fenntarthatóságra	,150	,103	,833	-,180	-,002	-,026	-,255

Extraction Method: Principal Component Analysis.

Rotation Method: Varimax with Kaiser Normalization.

a. Rotation converged in 10 iterations.

Forrás: saját számítás

A korrelációk mögötti háttérváltozók felkutatására a főkomponens elemzés módszerét alkalmaztam. Az elemzés a szakmai megállapításokon, értelmezéseken kívül egyben a válaszadók viszonylagos véleményazonosságát is tükrözi. A válaszadók véleményei logikusan szorosabb korrelációs kapcsolatot mutatnak. A jelentősebb korrelációs

kapcsolatokat egyesítő főkomponens változók – mint háttérváltozók – szemléltetik ezeket.

Az elemzés a szakmai megállapításokon kívül egyben a válaszadók viszonylagos véleményazonosságát is tükrözi.

Az agrárágazat helyzetéről alkotott véleménnyel együtt a válaszadók gazdasággal kapcsolatos terveit és a termelési szerkezet változtatást a 25., 26., 27. és 32. kérdéscsoport 24 kérdésére adott válaszok alapján főkomponens elemzéssel vizsgáltam. A 25. kérdéscsoport az agrárágazat helyzetét, a 26. kérdéscsoport a gazdaságra vonatkozó terveket, a 27. kérdéscsoport a termelési szerkezet tervezett változtatását, a 32. kérdéscsoport a földpiac változásának a hatását méri fel. A 27 változó kapcsolatrendszerét a kapott 7 főkomponens változó jól kifejezi.

A válaszadók véleményei logikusan szoros korreláció kapcsolatot mutatnak ki. A jelentősebb korrelációs kapcsolatok főkomponens háttér változói szemléltetik ezeket. A 2. táblázat a főkomponens és az eredeti változók korrelációját szemlélteti. Az első főkomponens az agrárágazat jelentőségének növekedésével összhangban a gazdaság növelését, ennek keretében a szántóterület, a kertészeti termelés növelését és a termékfeldolgozást célozza.

A második főkomponens a jelenlegi termelési szerkezet nem növeli a foglalkoztatást, véleményeket jelez, s ezzel párhuzamosan a takarmánytermesztés és az állattenyésztési beruházások növelését foglalja keretbe. A kiegészítő tevékenység vállalása egyrészt a foglalkoztatást, másrészt a jövedelmezőség növelését célozza. Ez az értékelés alátámasztja a H_8 hipotézist.

A harmadik főkomponensbe a gazdaság szinten tartása, a gazdaságok együttműködésének lehetősége tartozik. A saját és bérelt területen azonos termelési feltételekben és a fenntarthatóság szükségességében értenek egyet a válaszadók.

A földpiaci változások eredményeként a méretnövekedés hatékonyabb termeléssel és jövedelmezőbb gazdálkodással együtt, a beruházásokkal segítik elő a negyedik főkomponens és az eredeti változók korrelációja szerint (H_7 hipotézis).

A válaszadók egy része a gazdaság csökkentését jelöli lehetőségként, de ez mindenképpen a termelői kooperációk erősödésével lenne hatékonyabb az ötödik főkomponens együtthatói szerint (H_2 hipotézis).

A következő főkomponensben a termékfeldolgozást szűkebb körben tartják célnak a biomassza termelés energetikai célú kiegészítésével. A hetedik egyedi főkomponens változó a földáremelés és az agrártermékek áremelésének kapcsolatát jelzi.

Kétmintás t-próba

Az egyéni és társas gazdaságok összehasonlítása

Az egyéni és társas gazdaságok eredményességi arányának különbsége már erősen szignifikáns. Az eredményességi arány százalékos érték, ezért skála típusú kétmintás t-próbával lehet tesztelni a különbséget Kruskal-Wallis teszt helyett, amely kategória változókra alkalmazható. Az értékeket a 3. és 4. táblázatok szemléltetik.

3. táblázat: Statisztikai csoportok

		Group Statistics			
Gazdálkodási forma		N	Mean	Std. Deviation	Std. Error Mean
Gazdasági eredményességi arány	Egyéni gazdaság	42	37,4150	15,11607	2,33246
	Társas gazdaság	40	87,1429	15,10473	2,38827

Forrás: saját számítás

4. táblázat: Szignifikancia bemutatása

		Levene teszt egyenlőségre varianciák		t-próba egyenlő eszközök						
		F	Sig.	t	df	Sig. (2-tailed)	Átlagos különbség	Std. hiba különbség	95% comfidencia intervallum a különbség	
									Alacsonyabb	Felső
Gazdasági eredményességi arány	Feltételezett egyenlő varianciák	,094	,760	-14,896	80	,000	-49,72789	3,33835	-56,37143	-43,08436
	Nem feltételezhető egyenlő varianciák			-14,896	79,811	,000	-49,72789	3,33829	-56,37154	-43,08424

Forrás: saját számítás

3.1.5. Varianciaanalízis

A gazdasági eredményességi arány és az elnyert pályázati pénz vizsgálata kétváltozós varianciaanalízissel

A pályázati pénz kategóriákat és a pénzek átlagát az 5. táblázat mutatja be.

5. táblázat: **Összefüggést bemutató adatok**

Descriptives								
Gazdasági eredményességi arány								
	N	Mean	Std. Deviation	Std. Error	95% Confidence Interval for Mean		Minimum	Maximum
					Lower Bound	Upper Bound		
1 millió forintig	10	28,5714	19,04762	6,02339	14,9456	42,1973	14,29	57,14
2-3 millió Ft között	16	33,9286	10,26850	2,56713	28,4569	39,4003	28,57	57,14
3-10 millió Ft között	8	42,8571	10,79898	3,81802	33,8290	51,8853	28,57	57,14
10-30 millió Ft között	14	63,2653	22,21225	5,93647	50,4403	76,0903	28,57	100,00
30 millió Ft felett	34	88,2353	14,27298	2,44780	83,2552	93,2154	57,14	100,00
Total	82	61,6725	29,17165	3,22147	55,2628	68,0822	14,29	100,00

Forrás: saját számítás

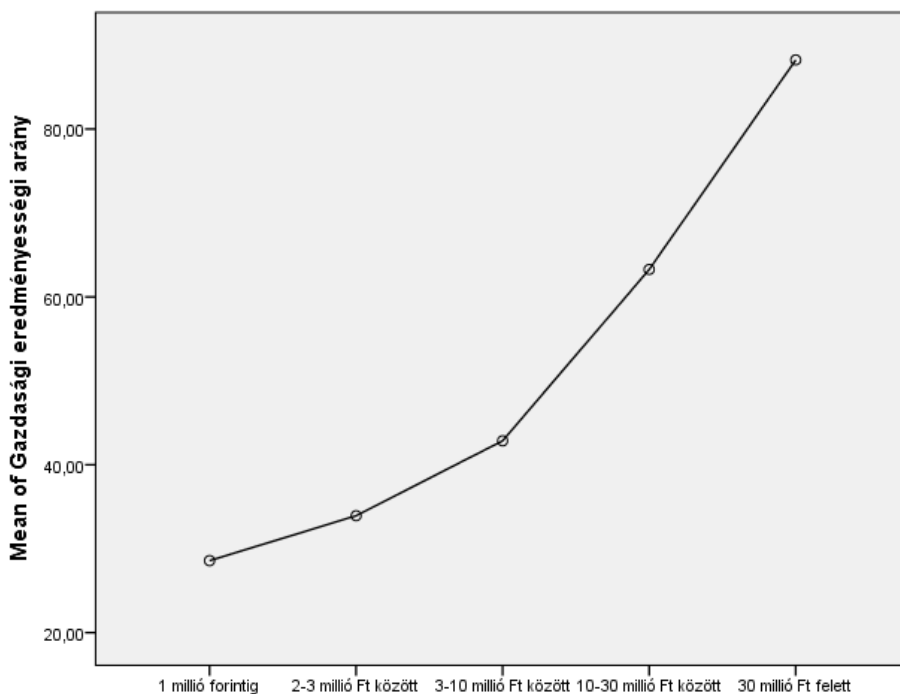
Erősen szignifikáns kapcsolat van a két vizsgált szempont között (6. táblázat).

6. táblázat: **Szignifikancia kimutatás**

ANOVA					
Gazdasági eredményességi arány					
	Sum of Squares	df	Mean Square	F	Sig.
Between Groups	50129,867	4	12532,467	51,330	,000
Within Groups	18799,949	77	244,155		
Total	68929,816	81			

Forrás: saját számítás

A nagyobb eredményességi arány általában nagyobb pályázati pénzmennyiség elnyerésével jár együtt (7. ábra).



7. ábra. A gazdasági eredményességi arány és a nyert pályázati pénz kapcsolata

Forrás: saját számítás

3.1.6. Kanonikus korreláció

A 28., 29., 30., 32. változócsoportok kanonikus elemzése

A kanonikus korreláció egy kettős faktoranalízis. A változók egy-egy csoportjára faktorváltozókat számol és ezen háttérváltozók közötti korreláció mutatja a kapcsolatukat. Hat faktor és az ezek közötti korreláció 0,1% hibaszint alatt szignifikáns, a közöttük lévő korrelációkat a 7. táblázat szemlélteti. Ezek rendre 0,55% feletti.

7. táblázat: Kanonikus korreláció számítás értékei

Eigenvalues:

	F1	F2	F3	F4	F5	F6	F7
Eigenvalue	0,917	0,837	0,654	0,550	0,458	0,300	0,219
Variability (%)	23,307	21,277	16,624	13,970	11,631	7,633	5,557
Cumulative %	23,307	44,585	61,209	75,178	86,809	94,443	100,000

Lambda	F	DF1	DF2	Pr > F
0,001	6,865	119	388,1364	< 0,0001
0,007	4,875	96	341,0848	< 0,0001
0,046	3,503	75	291,6061	< 0,0001
0,133	2,901	56	239,4503	< 0,0001
0,296	2,401	39	184,3431	< 0,0001
0,547	1,851	24	126	0,016
0,781	1,629	11	64	0,112

Canonical correlations:

F1	F2	F3	F4	F5	F6	F7
0,958	0,915	0,809	0,742	0,677	0,548	0,468

Forrás: saját számítás

A „Correlations between input variable and canonical variables (Y1) 8. táblázatban közölt r négyzete mutatja az eredeti változó hozzájárulását a faktorváltozóhoz (determinációs együttható).

8. táblázat: Az inputváltozók és a kanonikus változók közötti összefüggések (Y1)

Correlations between input variables and canonical variables (Y1):

	F1	F2	F3	F4	F5	F6	F7	
Y11	-0,570	-0,647	0,030	0,251	0,155	0,167	-0,155	Földbérlet töke kivonást jelent
Y12	-0,474	-0,587	-0,176	0,222	0,068	0,109	0,024	Bérlet jogi bizonytalanságot teremt
Y13	-0,517	-0,546	-0,028	-0,262	0,285	0,233	-0,273	Bérleti díjnak áremelő hatása van
Y14	-0,876	-0,087	0,075	-0,048	-0,257	-0,173	-0,190	Bérlet területen elmarad a fejlesztés
Y15	-0,879	0,076	-0,147	-0,017	0,028	-0,120	0,004	Talajkiszárolás történik
Y16	0,452	0,092	0,060	0,000	0,244	-0,411	0,151	Bérlet területen tervezek ökológiatermelést
Y17	0,781	-0,109	0,149	-0,197	0,006	-0,360	0,285	Bérlet területen tervezek szervezestrágyázást
Y18	0,687	-0,171	0,057	-0,380	-0,270	-0,203	0,144	Bérlet területen tervezek műtrágyázást
Y19	-0,206	0,086	-0,256	0,003	-0,213	-0,050	0,306	Bérlet területen tervezek öntözőrendszer kiépítést
Y110	0,702	-0,156	0,206	-0,189	-0,202	0,158	0,210	Bérlet területen tervezek vetésforgót
Y111	-0,279	0,277	-0,002	-0,386	-0,208	-0,043	0,541	Bérlet területen tervezek más beruházást
Y112	-0,165	0,087	-0,255	0,216	0,523	-0,075	-0,087	Saját területen tervezek ökológiatermelést
Y113	0,127	-0,044	-0,040	0,476	0,445	-0,150	0,093	Saját területen tervezek szervezestrágyázást
Y114	-0,030	0,065	0,332	-0,288	0,052	0,106	0,274	Saját területen tervezek műtrágyázást
Y115	-0,036	-0,055	-0,655	-0,113	-0,014	-0,189	0,412	Saját területen tervezek öntözőrendszer kiépítést
Y116	0,043	-0,227	-0,163	0,036	0,161	-0,322	0,224	Saját területen tervezek vetésforgót
Y117	-0,122	-0,001	-0,458	-0,366	-0,281	-0,016	0,291	Saját területen tervezek más beruházást

Forrás: saját számítás

A földbérlet hatását kifejező 28. változócsoport hatásaként a bérelt és saját területen tervezett gazdálkodási szempontokat (29. 30. változócsoport) a korrelációelemzés első csoportjába soroltam. A jelentősnek ítéltető együtthatók alapján azt lehet állítani, hogy a földbérlet hátrányait a gazdálkodók tudomásul veszik.

A rövidtávon érvényesülő és ható technológiai elemek alkalmazásánál nem tesznek különbséget a saját és a bérelt területek között, így szerves és műtrágyázás, a vetésforgó alkalmazása a bérelt területen is jellemző, de az ökológiai termelés és az öntözőrendszer kiépítése terén a bérlet már hátrányt jelent, komoly beruházást a gazdák bérelt területen nem vállalnak.

A 32. változócsoport 7 eleme a földpiac változásait és ezek hatásait fejezi ki (9. táblázat).

9. táblázat: Az inputváltozók és a kanonikus változók közötti összefüggések (Y2)

Correlations between input variables and canonical variables (Y2):

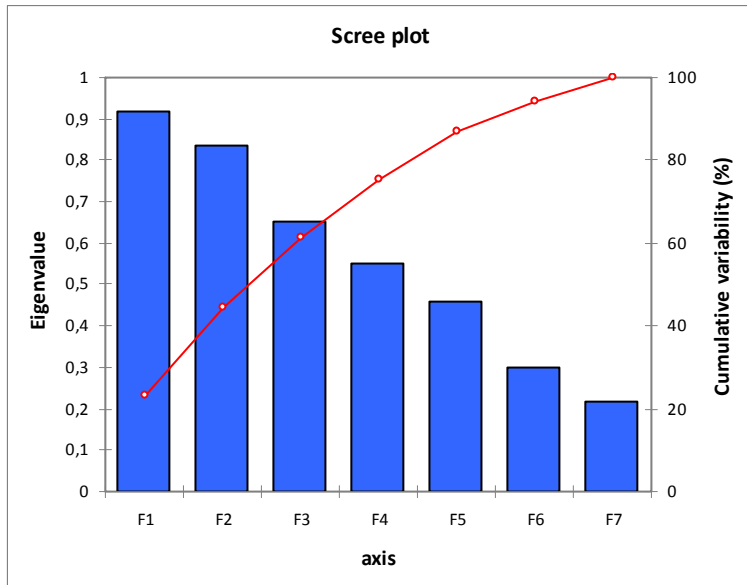
	F1	F2	F3	F4	F5	F6	F7	
Y21	-0,892	-0,162	-0,078	0,315	-0,252	0,056	0,078	Földár növekedés segíti az életképtelen gazdaságok megszűnését
Y22	0,734	-0,278	0,342	-0,229	-0,420	0,059	0,187	Földbérletár növekedés csökkenti a jövedelmet
Y23	-0,598	-0,513	-0,016	0,099	0,421	-0,265	0,348	A változások elősegítik a gazdaságok együttműködését
Y24	-0,852	0,196	0,199	-0,307	0,244	0,171	0,114	A változások elősegítik a beruházásokat
Y25	-0,842	-0,415	0,228	-0,004	-0,128	0,000	-0,223	Nagyobb tulajdoni arány jövedelmezőbb gazdálkodást eredményez
Y26	-0,218	0,290	0,536	0,412	-0,158	-0,555	0,280	Saját- és bérelt területen is egyformán termelnek
Y27	-0,253	0,260	-0,159	0,157	-0,179	-0,827	0,320	Saját- és bérelt területen is ügyelek a fenntarthatóságra

Forrás: saját számítás

A „Correlations between input variables and canonical variables Y2” változócsoport együtthatóit értelmezve a saját tulajdonú területek arányának a növekedése a jövedelmezőségre, a beruházásokra és a gazdaságok együttműködésére kedvező hatású (H₅ – H₇ hipotézisek).

A válaszadók a saját és bérelt területeken egyforma technológiával termelnek, egyaránt ügyelnek a fenntarthatóságra, de természetesen a beruházások (pl. öntözőrendszer, melioráció) elmaradása miatt a hatékonyság két területen különböző a bérelt területek hátrányára.

A kanonikus változócsoportok kapcsolatait kifejező együtthatókat a 8. ábra szemlélteti.



8. ábra. A kanonikus változócsoportok kapcsolatait kifejező együtthatók
Forrás: saját számítás

3.2. Mélyinterjúk bemutatása, az értékelés ismertetése

A mélyinterjúk során a már korábban felvetett és irodalmi, illetve kérdőíves értékeléssel alátámasztott hipotéziseimet kívánom megerősíteni. Ezek a következők:

- a föld és a földbérlet értéke gyorsan növekszik;
- a termelők összefogása nem elégséges, kialakulatlan;
- 1998 óta a vetésszerkezet eltorzult, a szántóföldi növénytermesztés lett uralkodó;
- a nagyarányú földbérlet hátrányos hatású;
- az egyes tulajdonosok birtokában lévő földterületek növekedése megfigyelhető;
- az állattenyésztés visszaszorulása folyamatos;
- a foglalkoztatás a gépesítés növelésével csökken;
- pár hektáros tulajdonosok kivonulnak a termelésből, a falusi önellátás megszűnő félben van.

A vizsgálat célcsoportját a Baranya megyei társas vállalkozások vezetői (tulajdonosai) képezték. A mélyinterjút 17 esetben végeztem el, személyesen a gazdaságokban.

Az interjúk felvétele és elemzési módszere

A mélyinterjúkra 2015 novembere és 2016 májusa között, közvetlenül az érintett gazdaságokban került sor. Az interjú felvételére másfélórát szántam, ahol először a barátságos légkör kialakítására törekedtem, majd sorra került a mélyinterjú.

Az interjúkat a válaszadók beleegyezése alapján jegyzeteimben rögzítettem. A kérdések tematikusan felépítettek és vezéreltek voltak, de teret adtak a szabad válaszadásra, az egyes kérdések bővebb kifejtésére.

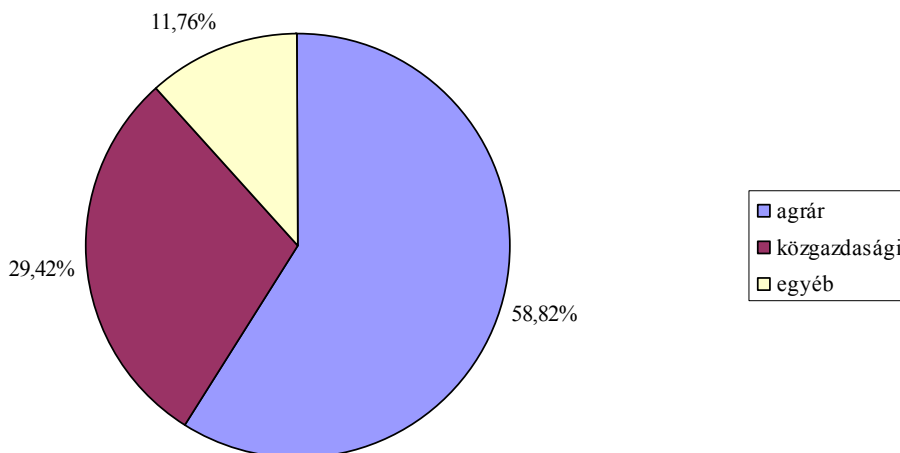
Az interjú első része a válaszadók általános adataira vonatkozott (nem, életkor, iskolai végzettség és szakképzettség), majd áttértünk a földdel és a vállalkozásokkal kapcsolatos kérdésekre. Az interjúk során elhangzott válaszok összesített adatait a szemléletesség kedvéért ábrákon is bemutatom.

A válaszadók bemutatása és a válaszok leíró statisztikai elemzése

Az elemzést az általános kérdésekre adott válaszok bemutatásával kezdem. A következő értékelésben mind a 17 válaszadótól kaptam értékelhető eredményt, ezért a válaszokat külön-külön is bemutatom. A válaszadókból 14 férfi (82,35%) és 3 fő nő (17,65%). Az arány azt a véleményt sugallja, hogy az agrárterület domináns férfi szakma.

Az életkor tekintetében legnagyobb volt a 41-60 év közöttiek aránya (12 fő) magas a 60 év felettieké is (3 fő) és nem jellemzők a fiatalok (26-40 év között 2 fő). A szakma utánpótlása ez alapján csak részben biztosított.

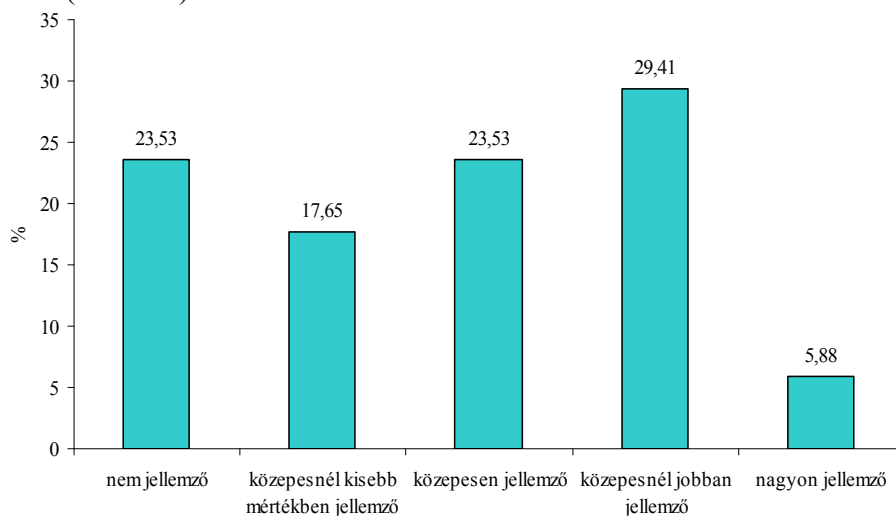
A válaszadók szakmai végzettségét tekintve dominál az agrárvégzettség, és jelentős a közgazdasági végzettség is (9. ábra).



9. ábra. A válaszadók megoszlása végzett szerint

Forrás: saját összeállítás, mélyinterjú elemzés alapján, 2016.

Arra a kérdésre, hogy városban vagy falun (községben) laknak-e, a válaszadók közül 12 fő (70,58%) a falut, 5 fő (29,41%) a várost jelölte meg. A földár növekedés hatását vizsgálom. Magyarországon jelentős az életképtelen kisgazdaságok száma, Baranya megyében ez különösen jellemző. Lassú visszavonulásuk elkerülhetetlen, a kiöregedő termelők helyére csak részben lépnek fiatalok. A helyzet nem kedvező, hiszen a helyi ellátás és önellátás megszűnése fokozza a vidéki emberek városokba áramlását, csökkenti a helyi foglalkoztatást. A válaszadók megoszlása itt is jelentős (10. ábra).

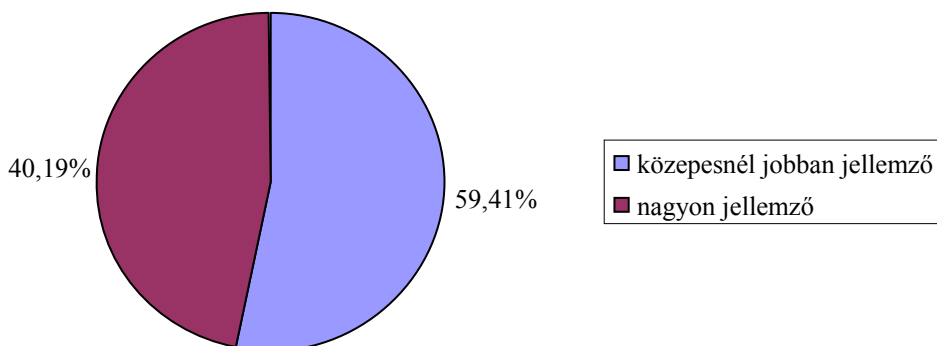


10. ábra. A földár növekedés segíti az életképtelen gazdaságok megszűnését

Forrás: saját összeállítás, mélyinterjú elemzés alapján, 2016.

A társas gazdaságok gyakorlatilag bérelt földterületen gazdálkodnak. Fontos kérdés számukra, hogy a földbérlés árnövekedés csökkenti-e a jövedelmet.

Az előző kérdéshez kapcsolódik, hogy a földbérlés tőkekivonást jelent-e? Erre a „nagyon jellemző” válasz volt az uralkodó, tehát a földbérlést a többség nem tartja jónak (11. ábra).

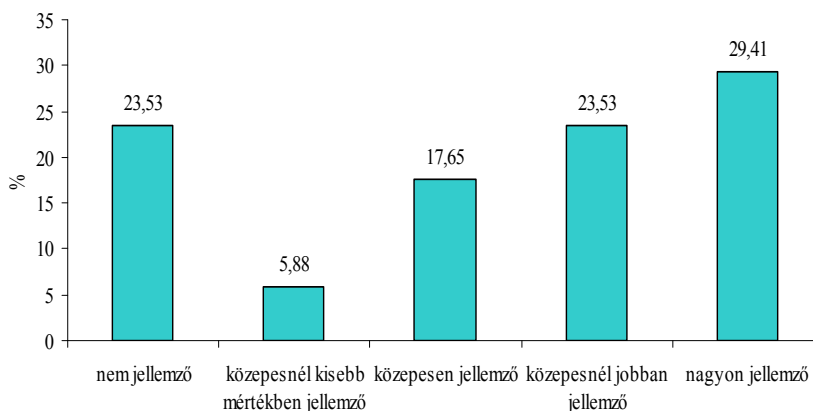


11. ábra. A földbérlés tőkekivonást jelent

Forrás: saját összeállítás, mélyinterjú elemzés alapján, 2016.

A fejlesztések szempontjából nem közömbös, hogy saját vagy bérelt területen gazdálkodnak-e a termelők. Sokan vallják, hogy a bérelt területen visszafogott a fejlesztés, hiszen a jövő bizonytalan.

A válaszadók is inkább a fejlesztések elmaradását preferálják (12. ábra).



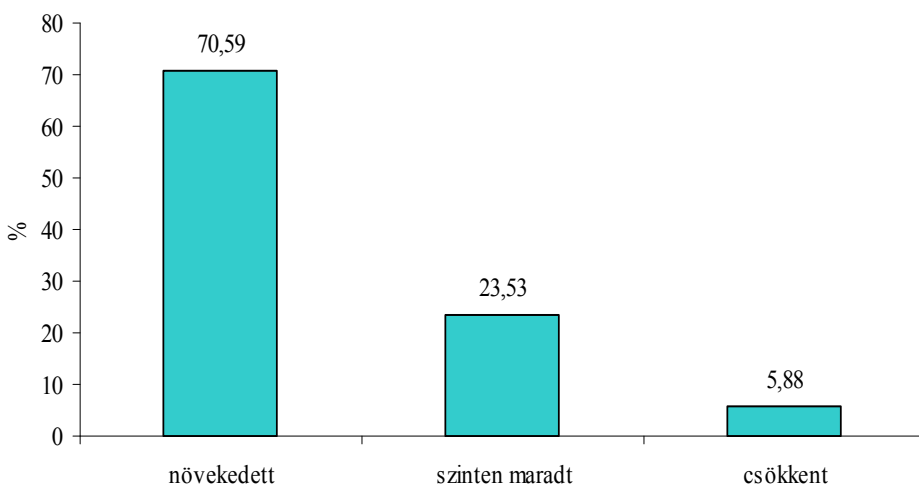
12. ábra. A bérelt területen elmarad a fejlesztés

Forrás: saját összeállítás, mélyinterjú elemzés alapján, 2016.

A megye társas gazdaságai viszonylag nagy mérettel rendelkeznek, a gazdaságok ökonómiai méretét vizsgálva a válaszadók gazdaságai mind a 75 millió forint feletti termelési érték kategóriába estek. A társas gazdaságok földszerzési tilalmát valamennyi válaszadó nem tartja jónak és elutasítja.

Napjainkban a gépesítés a termelés meghatározó eleme. A vélemények a gépvásárlás öröndetes növekedését mutatják. A vásárlás összefügg a kedvezményes értékesítéssel is, akkor vásárolnak a termelők általában. A növekvő gépesítés is alátámasztja, hogy a termelés a növénytermesztés irányába tolódott, ami egyáltalán nem kedvez a foglalkoztatásnak.

A beszélgetés alapján vélelmezhető, hogy a föld egyre kevesebb embernek ad, egyre nagyobb jövedelmet (13. ábra).



13. ábra. A gépvásárlás alakulásáról kialakított vélemények

Forrás: saját összeállítás, mélyinterjú elemzés alapján, 2016.

Fontos kérdés, hogy az utóbbi években a technológia fejlődése, az újabb fajták, az optimális tápanyag-ellátás és a kedvező időjárás lehetővé tette-e a termelés volumenének növekedését. Az erre vonatkozó válaszok egyértelműen pozitívak.

A földbérlet növekedését elemezve minden válaszadó egyetértett a földbérleti díj gyors növekedésében, amit általában negatívan ítélték meg.

Az egyik legfontosabb kérdés a foglalkoztatás változása. Nyugodtan kijelenthetjük, hogy a gépesített, iparszerű növénytermesztés egyre kevesebb

embert tud és akar foglalkoztatni. Ez vidéken óriási probléma, és a falvak kiüresedésének, a népesség városokba áramlásának megalapozója.

A mélyinterjú alapján levonható következtetések

- A válaszadók 82,35%-a férfi és 17,65%-a nő volt. Az életkor tekintetében zömmel a 41-60 év közöttiek lettek megszólítva.
- A társas vállalkozások vezetői (tulajdonosai) kvalifikált emberek, akik agrár-, vagy közgazdasági diplomával rendelkeznek. Többségében (70,58%) falun laknak.
- Az életképtelen kisgazdaságok száma a generációváltással gyorsan csökken, a helyi önellátás megszűnése fenyeget, jelentős földkoncentráció mellett.
- A többség véleménye szerint a földbérlet tőkekivonást jelent, a jelenlegi szabályozást nem tartják jónak. A föld és földbérlet értéke gyorsan növekszik.
- 1998 óta a szántóföldi növénytermesztés lett uralkodóvá, ami nem segíti a foglalkoztatást.
- Az állattenyésztés visszavonulása folyamatos, az állattenyésztő gazdaságok anyagilag rosszul járnak a támogatás hiánya és a sokszor veszteséges termelés miatt. Az EU csatlakozás óta az országban 4000 árutermelő állattenyésztő gazdaság szűnt meg, a legrosszabb jövedelmezőséggel rendelkező állattartók évről évre kihullanak a statisztikából (KAPRONCZAI et al., 2014). Az adatok alapján gazdaságszerkezeti átrendeződés is tapasztalható, az egy gazdaságra jutó kibocsátás növekszik.
- Külön kérdésben nem szerepelt, de az összefogás hiányát – mint hátráltató tényezőt – sokan említették. A falusi integráció lehetőségei gyengék, sok helyen az önkormányzatok játszanak kezdeményező szerepet, de még nincs áttörés. A termelőszövetkezet negatív értelmezését nehéz leküzdeni, a bizalom általában hiányzik. Az élelmiszer feldolgozók jó része megszűnt.

3.3. A hipotézisek elfogadásának vagy elvetésének összefoglaló elemzése

A szekunder- és primerkutatás alapján ismertetem a hipotézisekkel kapcsolatban tett megállapításaimat (10. táblázat).

10. táblázat: **Hipotézisek igazolása**

Hipotézis	Igazolás
H.1. Az agrárágazat és az agrobiznisz felértékelődése várható a világgazdasági, európai és hazai folyamatok hatására, ami a föld és a földberlet értékének gyors növekedését eredményezi. A földpiac hatásai csak kismértékben segítették a méret-hatékony vállalati struktúrák kialakulását.	RÉSZBEN
H.2. A földhasználat főbb változásai az EU csatlakozás időpontjáig megtörténtek. A későbbi kismérvű változások nem voltak igazolható hatással a hozamokra és a jövedelmezőségre.	IGEN
H.3. A társas gazdaságokra vonatkozó földvásárlási tilalom az állattenyésztést bizonytalan helyzetbe hozta, ezért a beruházások elmaradtak a kívánatostól, az állattenyésztés visszaszorulása folyamatos. Az egyéni és társas gazdaságok megfelelő aránya biztosíthatja a növénytermesztés és állattenyésztés egyensúlyát.	IGEN
H.4. Az EU csatlakozás óta – a munkaigényes ágazatok háttérbe szorulása miatt – a foglalkoztatás csökkenő tendenciájú. A beruházások és a fejlettebb technika inkább a társas gazdaságokra jellemző, de az egyéni gazdaságok is ezen a téren gyorsan fejlődnek.	IGEN

Forrás: saját összeállítás, 2016.

4. ÚJ ÉS ÚJSZERŰ TUDOMÁNYOS EREDMÉNYEK

Új és újszerű eredmények

1. **Korszerű matematikai, statisztikai módszerekkel igazoltam, hogy hazánk adottságait nem használjuk ki. Az irodalmi adatok és kérdőíves, mélyinterjú felméréseim is igazolták, hogy az agrárágazat és az agrobiznisz felértékelődése várható a világban, Európában és Magyarországon is. A föld és a földbérllet értéke gyorsan növekszik, ami részben hozzájárulhat az agrártermékek árnövekedéséhez. A koncentráció a földbirtokok terén folyamatos, de még messze vagyunk a méret-hatékony vállalati struktúrától.**
2. **A mélyinterjúk szintetizálása alapján bizonyítottam, hogy a gazdálkodók összefogása hiányos, és ez rontja a versenyképességet. Agrártermelésünk lassú fejlődését főleg a termelés egyoldalúsága, a növénytermesztés túlsúlya és az állattenyésztés háttérbe szorulása okozza. A kárpótlás révén létrejött rossz tulajdoni struktúra korrekciója lassan megy, jelentős tőkekivonás történt az agrárgazdaságból. A vidék válságba került, a foglalkoztatás visszaesett a '90-es években. Irodalmi adatok és kérdőíves vizsgálatok alapján a nagyarányú bérelt földterület hátrányos hatásai jelentősek. A bérllet tőkekivonást jelent a fenntarthatóság és fejlesztés háttérbe szorul.**
3. **Kruskal-Wallis teszt vizsgálat alapján Baranya megyében a társas gazdaságok eredményességi aránya jobb az egyéni gazdaságokénál. Az EU csatlakozás óta a földhasználatban az egyéni gazdaságok lassú területnyerése és a társas gazdaságok területcsökkenése figyelhető meg, a gazdaságméretek növekedése mellett. Az ország összes földterületének – 2015-ben – 38%-át a gazdasági szervezetek, 35k%-át az egyéni gazdálkodók használták, míg 37% gazdaságra nem azonosítható volt. Az egyéni gazdaságok száma rohamosan csökken a föld koncentráció erősödése mellett. A helyi önellátás is egyre csökken, holott ellenkezője lenne kívánatos.**

4. **A fokozódó gépesítés és a munkaigényes ágazatok háttérbe szorulása a foglalkoztatást csökkenti. Általában a társas gazdaságok tőkeerősebbek, fejlettebb technikát alkalmaznak, így foglalkoztatási szerepük gyorsan csökken. A foglalkoztatás bővítése piaci alapon nehezen megvalósítható. Ennek ellenére a mezőgazdaság foglalkoztatási szerepe növelhető. Az agrárterületen főleg az öntözés növelése, a feldolgozók létrehozása jelenthet új munkahelyeket. Megfelelő pályázati források, kialakuló szövetkezeti, hálózati (klaszter) rendszerek és a szervezést felvállaló integrátorok bevonása hozhat áttörést.**

A gazdaságok termelési iránya a foglalkoztatást meghatározza. A fajlagos munkaerő felhasználás adatai szerint a növényházi kertészetek, a zöldség-, szőlő-, gyümölcsstermesztés, valamint az állattenyésztés fejlesztése javíthat a foglalkoztatáson. Országos szervezéssel és az önkormányzatok bevonásával lehetne a foglalkoztatást javítani.

5. KÖVETKEZTETÉSEK ÉS JAVASLATOK

Következtetésem és javaslatom kapcsolódik a disszertáció elején megfogalmazott célkitűzésekhez. Szakirodalmi áttekintésemben részletesen elemeztem a földtulajdon és földhasználat elméleti kérdéseit, hazai helyzetét. Kitértem a nemzetközi helyzet bemutatására is. Magyarország adottságai az agrártermelésben jók, a népességrobbanás és klímaváltozás az agrártermelést világszerte felértékeli. Adottságaink kihasználása érdekében nem mindegy, hogy milyen ésszerű és hatékony földhasználati rendszert tudunk kialakítani. Utódaink érdekében törekednünk kell a fenntarthatóságra, olyan földhasználati rendszer bevezetésére, melynek hatása kíméletes a talajra és a környezetre. Talajaink jelenleg is folyamatosan pusztulnak.

Hazánkban egyéni gazdaságokról és gazdasági szervezetekről beszélhetünk. A hatékony üzemi termelés különböző méretekben folytatható, bizonyos szempontok alapján a nagyüzem és a kisüzem is lehet előnyös.

Fontos lenne az együttműködés, ami a sikeres gazdálkodás alapja, de ezen a téren még sok tennivaló van. Problémát jelent, hogy a társas gazdaságok csak bérelt területen gazdálkodhatnak, ezt a szabályozást sokan nem tartják jónak.

A jelentős külföldi földtulajdonszerzést inkább az üzemszabályozás bevezetésével lehetne megelőzni.

A földterület művelési ágaiban régóta nem történt komoly változás, bár a kert, gyümölcsös, szőlő terület növelése kívánatos.

Az agrobiznisz aránya hazánkban a fejlett országoknak megfelelően alakul. Az agrobiznisz koncepció arra mutat rá, hogy előrelépést csak akkor remélhetünk, ha a teljes értéklánc összehangoltan, arányosan fejlődik. A fajlagos kibocsátás (1,2 ezer euró/ha) az EU-ban alacsony érték, ami azt igazolja, hogy nem használjuk ki lehetőségeinket.

A földárak Magyarországon tartósan és folyamatosan növekednek. Ennek megfelelően a földbérlet növekedése is töretlen. Az elaprózott birtokszerkezet még ma is probléma, de a birtokkoncentráció folyamatos.

A termőföld kivonása más célokra ma is folyik. Arra kell törekedni, hogy a felhasználandó termőföld ne a legjobb minőségű legyen, és az igénybevételt a lehető legkisebb területre kell korlátozni.

A Nemzeti Földalap fontos szerepet tölt be az életképes gazdaságok kialakításában, és a családi gazdaságok megerősítésében.

Napjaink kialakult földhasználati rendszereit a következőképpen csoportosíthatjuk:

- iparszerű termelési rendszerek;
- integrált növénytermesztési rendszerek;
- alternatív (ökológiai) gazdálkodási rendszerek.

A védett természeti területeken jogszabályi előírás szerint lehet gazdálkodni.

Az AKI Tesztüzemi rendszer adatai alapján az eredmény az utóbbi években az egyéni és a társas gazdaságoknál is növekedett. A mezőgazdaság foglalkoztatási szerepét – a termelési szerkezet változtatásával – jobban ki kellene használni.

Primerkutatásomat kérdőíves értékelésre alapoztam. Ezek a vizsgálatok a disszertáció meghatározott részét képezik. A statisztikai elemzést a dolgozatban részletesen ismertetem, csak fontosabb következtetéseimet, javaslataimat foglalom össze.

A helyzet javításához szükséges főbb lépések a következők:

- méret-hatékony vállalati struktúrák kialakítása;
- összefogás, hálózati, klaszterszerveződés;
- a termelési szerkezet megváltoztatása a munkaigényes ágazatok preferálása;
- a termeléshez felhasznált erőforrások növelése;
- az élelmiszeripar pozícióinak erősítése a multiplikátor hatás kihasználása érdekében;
- a bérelt földterület arányainak csökkentése;
- üzemszabályozás bevezetése;
- a foglalkoztatás javítását segítő átgondolt fejlesztések.

6. A TÉMÁHOZ KAPCSOLÓDÓ PUBLIKÁCIÓK JEGYZÉKE

Publikációk folyóiratban

Idegen nyelvű:

1. Ugrósdy Gy. – **Ragoncsa Z.** – Szűcs I. – Balyi Zs. (2013): Situation and future of land-based mortgage lending. *Economics of Sustainable Agriculture*: pp. 47-60.
2. **Ragoncsa Z.** – Ragoncsáné Pap Á. (2012): Efficiency evaluation of rural development programs. *Economics of Sustainable Agriculture*: pp. 93-107. HU ISSN 2062-445X

Magyar nyelvű:

3. Dupcsák Zs. – **Ragoncsa Z.** – Marselek S. (2015): Kedvező változások az agrártermelésben. *Östermelő, gazdálkodók lapja*, XIX. (4) 16-21. pp. HU ISSN 1418-088X
4. Dupcsák Zs. – **Ragoncsa Z.** – Marselek S. (2016): A kukoricatermesztés ökonómiai elemzése. *Östermelő, gazdálkodók lapja*, XX. (1) 27-34. pp. HU ISSN 1418-088X
5. **Ragoncsa Z.** – Szűcs Cs. – Marselek S. (2016): Földtulajdon, földhasznosítás és foglalkoztatás. *Acta Carolus Robertus*, 6. (2) Gyöngyös, 1-11. pp. (megjelenés alatt) ISSN 2062-8269

Tudományos konferencia előadás kiadványban megjelentetve

Magyar nyelvű:

6. **Ragoncsa Z.** – Szűcs I. – Vingoradov S. – Ugrósdy Gy. (2013): Termőföldek gazdasági értékelésének módszertani továbbfejlesztése. In: Ferencz Á. (szerk.) *Gazdálkodás és menedzsment tudományos konferencia*, I. 2013. 09. 05. Kecskemét, Kecskeméti Főiskola Kertészeti Főiskolai Kar, 3-7. pp. ISBN 978-615-5192-19-7.
7. Szűcs Cs. – **Ragoncsa Z.** – Marselek S. (2016): Földhasznosítás és fenntarthatóság kérdései. In: Takácsné György K. (szerk.) *Innovációs kihívások és lehetőségek 2014-2020 között*. XV. Nemzetközi Tudományos Napok, Gyöngyös, 2016. 03. 30-31. Károly Róbert Főiskola, 1499-1507 pp. ISBN 978-963-9941-92-2

8. Szűcs Cs. – **Ragoncsa Z.** (2016): Földtulajdon, földhasználat és fenntarthatóság. In: Ferencz Á. (szerk.) Gazdálkodás és menedzsment tudományos konferencia II. 2015. 08. 27. Kecskemét, Kecskeméti Főiskola Kertészeti Főiskolai Kar, 33-38. pp. ISBN 978-615-5192-34-0II.

Magyar nyelvű könyvrészlet

9. Szűcs I. – Balyi Zs. – **Ragoncsa Z.** – Ugrósd Gy. (2014): A természeti erőforrások együttes értékelésének elvi-módszertani alapja. In: Szűcs I. – Molnár J. – Ugrósd György (szerk.) Rendszerszemlélet érvényesítése a természeti erőforrások egységes értékelésében. 340. p. Szent István Egyetem Kiadó, Gödöllő, pp. 11-34. ISBN 978-963-269-422-1

Angol nyelvű könyvrészlet

10. Szűcs I. – Balyi Zs. – **Ragoncsa Z.** – Ugrósd Gy. (2014): Methodological issues of the evaluation of natural resources. In: Gy. Ugrósd, J. Molnár, I. Szűcs (szerk.) The Evaluation of Natural Resources. 329. p. Agroinform Kiadó és Nyomda Kft., Budapest, pp. 11-34. ISBN 978-963-502-971-6