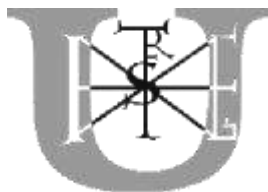


SZENT ISTVÁN EGYETEM
GÖDÖLLŐ



DOKTORI (PHD) ÉRTEKEZÉS tézisei

**AZ ÖNERŐS FEJLESZTÉS HELYZETE
A KÜLÖNBÖZŐ MEZŐGAZDASÁGI VÁLLALKOZÁSI FORMÁKBAN**

Készítette:

Széles Zsuzsanna

Gödöllő
2006

A doktori iskola megnevezése: Gazdálkodás és Szervezéstudományok Doktori Iskola

A doktori iskola tudományága: Gazdálkodás és Szervezéstudományok

A Doktori Iskola vezetője: Dr. Szűcs István
egyetemi tanár, intézetigazgató, MTA doktora
SZIE Gazdaságelemzési Módszertani Intézet

Témavezető: Dr. Szűcs István
egyetemi tanár, intézetigazgató, MTA doktora
SZIE Gazdaságelemzési Módszertani Intézet

.....
Az iskolavezető jóváhagyása

.....
A témavezető jóváhagyása

BEVEZETÉS

A magyar mezőgazdaság teljesítménye a rendszer- és piacváltást követő időszakban jelentősen visszaesett és jelenlegi állapota a legtöbb területen ma is alatta marad. Magyarország kedvező természeti adottságai által elérhető potenciálnak. A teljesítmény növelésének egyik eszköze a pénzügyi források megfelelő szintjének biztosítása, amely minden vállalkozás számára fontos vállalkozási tevékenységének folyamatosságához. A magyar mezőgazdaság versenyképességének, piacorientált működésének fontos feltétele az ágazat megfelelő tőke- és hitelellátása. A finanszírozást meghatározó tényezők helyzete és hatásai az agrárágazatban sajátos vonásokat hordoznak. A mezőgazdaságban a szükséges tőke nagyobb hányada tartós lekötésű, nem egyetlen periódusban hasznosuló.

Az alapvető termelési tényezők a természeti erőforrások, a munka, a menedzser és a tőke. A tőkét kiemelve a többi termelési tényező közül és dolgozatomban a mezőgazdaság tőkeszerkezetével kapcsolatban készítettem elemzéseket, ezen belül is a saját tőke szerepét vizsgáltam. A címben szereplő önerős fejlesztés a saját tőkét és a saját tulajdonban lévő termelési tőke jellegű tényezők (pl.: földterület) vizsgálatát foglalja magában. A saját tőke a vállalat tőkéjének azon része, melyet visszafizetési kötelezettség nem terhel. Származhat külső és belső forrásokból: az alaptőkéből, a visszatartott nyereségből, állami támogatásból, növelhető új részvények kibocsátásával, az alaptőke emelésével, vagy más vállalattal való egyesüléssel, esetleg felvásárlással. Minél nagyobb a vállalat saját tőkéjének részaránya, annál nagyobb a pénzügyi önállósága. A jelentős arányú saját tőke krízisállóbbá teszi a vállalatot. Miután a veszteség a saját vagyont csökkenti, ha a saját tőke magas, a vállalat jobban el tud viselni átmeneti veszteségeket is. Az elsődleges saját forrás a jegyzett tőke (ami növelhető pótlólagos külső tőkebevonással, vagy más formában megvalósított vagyoni hozzájárulással), amit az évente visszatartott pozitív eredmény növel. A mezőgazdasági vállalkozások alacsony tőkével jönnek létre, és ezt később sem tudják nagymértékben növelni.

Ha a vállalat fejlesztéseit a meglévő saját forrásokból valósítja meg, akkor önfinanszírozásról beszélünk. A mezőgazdasági vállalkozások önfinanszírozó képessége alacsony a mezőgazdasági sajátosságokból adódóan.

A mezőgazdasági vállalkozások sajátossága, hogy más vállalkozásoktól eltérően a saját tőke részét képező tőketartalék tartalmazza a beruházási támogatásokat, és ez az elemzést torzíthatja.

A disszertációm elkészítése során a kutatási munkatervemben meghatározott célkitűzéseket igyekeztem megvalósítani, az abban megfogalmazott módszerek alkalmazásával.

Kutatómunkám **első célkitűzése** a témával kapcsolatos szakirodalom tekintése volt, melynek során a vállalati jövedelemmel és a jövedelem megszerzéséhez szükséges finanszírozási forrásokkal foglalkoztam. A szakirodalom feldolgozása során kiemelkedő szerepet szánok az agrárvállalkozások helyzetével, változásaival kapcsolatos aktuális publikációk bemutatásának és értékelésének.

A **második célkitűzés** a magyar mezőgazdaság rendszerváltást követő teljesítményeinek bemutatása, és annak vizsgálata, hogy mennyiben volt, van szerepe a saját forrásnak a gazdaság szerkezetét jellemző fontosabb mutatók alakulására. Vizsgálataim során, bemutattam a mezőgazdaság hozzájárulását a GDP-hez, a külkereskedelemben, a foglalkoztatásban, a beruházásokban, a fogyasztásban betöltött szerepét az elmúlt években. Kitérek a külföldi tőke szerepére és annak regionális eltéréseire. Elemzést végeztem a magyar

mezőgazdaság termelésének alakulására vonatkozólag, valamint a hazai, az európai és a világ mezőgazdasági termelésének (volumenének) összehasonlítását is elvégeztem.

A kutatás **harmadik célkitűzés** a saját és az idegen forrás nagyságának és összetételének bemutatása a magyar mezőgazdaságban, illetve az elmúlt években bekövetkezett változások okainak feltárása. A saját forráson belül, hogyan változott, annak összetétele, az egyes elemek között milyen eltolódás ment végbe. Ehhez kapcsolódóan kutatásaim további célja, az ösztöke és a saját tőke jövedelmezőségének bemutatása a vizsgált időszakban.

A kutatás **negyedik célkitűzése** a vállalkozások rendelkezésére álló saját tőke nagyságának, összetételének, régiók szerinti, vállalkozási formánkénti, továbbá termelési irányonkénti eltéréseinek vizsgálata 2002 és 2004 között. A saját tőke és az adózás előtti eredmény kapcsolatának statisztikai módszerekkel történő vizsgálata az egyes vállalkozási formákban, azon belül is a különböző méretkategóriákban (SFH és mezőgazdasági terület) a vizsgált időszakban. A számításokat az Agrárgazdasági Kutató Intézet (AKI) által működtetett mezőgazdasági teszttüzemi információs rendszer adatbázisának feldolgozásával végeztem.

A fentiekben megfogalmazott célok megvalósításában nagy segítséget kaptam témavezetőmtől, az Agrárgazdasági Kutató Intézet szakembereitől, valamint intézetigazgatómtól. Ezúton szeretnék köszönetet mondani nekik és mindenkinek, aki észrevételekkel, tanácsokkal segítette munkámat.

2. ANYAG ÉS MÓDSZER

A tudomány a tudás, az ismeret bővítése, munkája a kutatás, aminek eredménye az ismeretalkotás. A kutatás új információkat létrehozó primerkutatás vagy a meglévő információkat hasznosító szekunderkutatás. [TOMCSÁNYI, 2000]

A tudományos munka információval-kommunikációval kapcsolatos feladatait és módszereit az 1. táblázat szemlélteti.

1. táblázat

Az információhasznosító (ismeretbővítő) kutatómunka összetevőinek jellemzése

<i>A kutatás típusa</i>	<i>Külső ismeretalkotás</i>	<i>Belső ismeretalkotás</i>
	<i>Ismeretfeltáró, megismerő</i>	<i>Ismeretfeltáró, kreatív</i>
<i>Primer kutatás</i>	Tényfeltáró - általában induktív - új információkat képző	Elmélkedő, töprengő - inkább deduktív - ismeretalkotó heurisztikát alkalmazó
<i>Szekunder kutatás</i>	Meglévő információkat gyűjtő - dokumentáló, rendszerező - összehasonlító (analitikus) szakirodalom-kutatást végző	Indukáltan gondolatalkotó - ismeretbővítő- kombináló - ismeretszintetizáló

Forrás: TOMCSÁNYI P. (2000): Általános kutatómódszertan. Budapest: Szent István Egyetem, Országos Mezőgazdasági minősítő Intézet. 14.p.

Ebben a fejezetben a munka menetét, az alkalmazott eszközöket és eljárásokat kívántam bemutatni, hogy lehetővé váljék a kísérletek megisméltése és a kapott eredmények ellenőrzése.

A jó tudományos kísérlet lényeges jellemzője a megisméltelhetőség. Interdiszciplináris és társadalomtudományi kutatások esetében azonban nem a kísérleti eredmények, hanem a módszertani megoldások ismételhetősége a fontos. Különösen fontos a társadalmi és gazdasági kutatásoknál az alkalmazott eljárások feltűntetése, mivel a feltételek változása miatt nem biztosítható a kutatás megisméltése azonos feltételek mellett és csak egyes módszerek megismélt alkalmazása lehetséges. A kapott eredményeket is az adott feltételek függvényében kell magyarázni. [SOMOGYI, 2002]

Vizsgálataim során szekunder információkat használtam fel. A meglévő információkat összegyűjtöttem, rendszereztem és saját gondolataimmal bővítettem. Az eredmények fejezet első részében a mezőgazdasági termelés alakulása, a beruházások, az agrároló, a mezőgazdasági vállalkozások számának alakulása, a földhasználat, a mezőgazdasági foglalkoztatás és a termelőeszköz-ellátás elemzése során a Központi Statisztikai Hivatal (KSH) által gyűjtött információkra támaszkodtam, ezt több helyen az ECOSTAT adataival is kiegészítettem.

A földhasználat regionális elkülönüléseinek bemutatására a KSH által készített TSTAR 2000 (Településsoros Statisztikai Adatbázis Rendszer) használtam elemzésem forrásául. Ez az adatbázis sok hasznos információt tartalmaz, én ezek közül a következőket használtam fel az elemzés során:

- az egyéni gazdaságok száma,
- az egyéni gazdaságok használatában lévő összes földterület,
- a gazdasági szervezetek száma,
- a gazdasági szervezetek használatában lévő összes földterület.

A mezőgazdasági vállalkozások jövedelmi helyzetének és hitelszerkezetének elemzésekor az APEH által összegyűjtött társasági adóbevallások alapján, az Agrárgazdasági Kutató Intézet munkatársai által készített információ bázis használtam, az MNB adatait, valamint a KSH által feldolgozott vállalatok pénzügyi adatait. Sajnálatos módon a 2002. volt az utolsó év, amelyre elkészítettek a

KSH-ban a pénzügyi adatok feldolgozást, így ezekből értelemszerűen 2002-ig (egy esetben a 2003. évi adatokat az AKI adatbázisából ki tudtam számolni) tudtam következtetéseket levonni.

Elemzéseket végeztem, az Agrárgazdasági Kutató Intézet tesztüzemi rendszerének adatbázisát felhasználva is. A közös agrárpolitika működéséhez az Unió országai egy reprezentatív adatgyűjtésre épülő üzempgazdasági információs rendszert működtetnek. E rendszer működtetésének célja az információval való ellátottság biztosítása. A tagországok számára kötelező az adatszolgáltatás az Európai Bizottság felé. Az Európai Bizottság az elsődleges felhasználója az FADN (*Mezőgazdasági Számvetési Információs Hálózat*, Farm Accountancy Data Network - FADN) adatokból készített alapvető elemzéseknek, de az összesített adatokhoz bárki számára adott a lehetőség, hogy hozzáférjen. A meghatározott szempontok szerint kiválasztott üzemek önkéntesen csatlakoznak a hálózathoz, egységes könyvelést vezetnek, s adataikat az agrárpolitikai célokra rendelkezésre bocsátják. Az Agrárgazdasági Kutató Intézet feladata a hálózat működésének szervezése, szabályozása, az érintett intézmények közötti együttműködés fenntartása, az adatok ellenőrzése, feldolgozása, elemzése, továbbá az eredmények közzététele. A Földművelésügyi és Vidékfejlesztési Minisztérium finanszírozza és ellenőrzi a rendszer működését. [KOVÁCS-KESZTHELYI, 1999]

1965-ben vezették be az FADN rendszert az Unióban. Az 1992. évi CAP reform nyomán az FADN rendszerben is jelentős változások történtek. A reform megvalósítása során olyan információs rendszereket alakítottak ki, amelyek alkalmasak a következők reális megítélésére [KOVÁCS-KESZTHELYI, 1999]:

- a támogatások, valamint az árrendszer hatása a mezőgazdasági vállalkozások jövedelmére, üzemtípus és termőhelyi adottságok szerinti bontásban;
- az üzemek lehetőségeinek feltárására, az új feltételekhez való alkalmazkodásban;
- a reform az üzemek struktúrájára gyakorolt hatásának mérésére (méret, munka-erőállomány, lekötött tőke), valamint pénzügyi helyzetük elemzésére (rövid és középtávú kötelezettségek, cash-flow stb.).

Magyarországon a tesztüzemi rendszer kiépítése 1996-ban kezdődött, de csak 2001-től épült ki országosan a hálózat.

Vizsgálataimat, az AKI által gyűjtött tesztüzemi adatokra építettem, ezen belül is három év adatait használtam fel. A minta elemszámának évenkénti, valamint vállalkozási formánkénti összetételét a 2. táblázat adatai tartalmazzák. A tesztüzemi rendszer jelenleg, több mint 90.000 gazdaságot reprezentál. Az általam használt mintában szereplő gazdaságok adatai az analízisek elvégzése előtt súlyozásra kerültek.

A súlyszám azt fejezi ki, hogy a mintában szereplő egy gazdaság hány gazdaságot reprezentál az alapsokaság hasonló csoportjában. Így az eredmény nem a felmérés mintájában szereplő gazdaságokra, hanem az általuk képviselt sokaságra jellemző. [KOVÁCS, 2003]

A 2002. évi adatok súlyszámainak kialakításához a 2000. évi Általános Mezőgazdasági Összeírás eredményeit használták fel, a 2003. és a 2004. évi adatok súlyszámainak meghatározásakor a 2003. évi Gazdaság szerkezeti Összeírás eredményit vették alapul.

2. táblázat

A magyar tesztüzemi rendszerben résztvevő vállalkozások száma

Évek	Egyéni vállalkozások	Társas vállalkozások	Együtt
	Száma (db)		
2002	1401	492	1893
2003	1429	466	1895
2004	1483	434	1917

Forrás: Saját szerkesztés

Az általam vizsgálat adatai: a saját tőke, az adózás előtti eredmény, az ösztöke jövedelmezősége és a saját tőke jövedelmezősége, amelyeket standard fedezeti hozzájárulás (1000 Ft) és mezőgazdasági terület (1h-ra jutó értékek) szerint meghatározott méretkategóriák szerint vizsgáltam. A standard fedezeti hozzájárulás meghatározásakor a fedezeti hozzájárulásból indulunk ki.

Fedezeti hozzájárulás (FH): az üzemi termelő, szolgáltató tevékenységek (ágazatok) termelési értéke és a változó költségek közötti különbség. Tartalmazza tehát az ágazat nyereségét és – a gazdaság egészét tekintve – fedezetet nyújt (az ágazatokra fel nem osztva) állandó költségekre. A FH kiszámítható az ágazat egységnyi méretére, illetve az ágazat egészére is. [KESZTHELYI – KOVÁCS, 2004]

Standard fedezeti hozzájárulás (SFH, angolul: Standard Gross Margin, SGM): elsődlegesen a mezőgazdasági termelőtevékenységek egységnyi méretére (1 ha, 1 állat) vonatkozóan meghatározott normatív (átlagos időjárási és üzemi feltételekre vonatkozóan) fedezeti hozzájárulás. A termelőtevékenységek fajlagos SFH-értékét a tevékenységek adott üzemben található mértékével megszorozva, majd a szorzatokat összegezve, a gazdaság összes SFH értékét kapjuk. Ez az érték a gazdaságok tartós jövedelemtermelő kapacitását fejezi ki a termelőeszköz-ellátottság, a termelési szerkezet és a termőhelyi adottságok függvényében. Ennélfogva, a gazdaság bizonyos tevékenységei, tevékenység-csoportjai által előállított SFH-értékeknek az üzemi SFH-ból való részesedései arányával az adott gazdaság termelési iránya is jellemezhető. [KESZTHELYI – KOVÁCS, 2004]

$$\text{Standard fedezeti hozzájárulás} = \text{standard termelési érték} - \text{standard változó költség} \text{ [BÉLÁDI et al, 2000]}$$

Az SFH adatok ötévente kerülnek aktualizálásra. Jelenleg, az 1999-2000-2001. évi tesztüzemi könyvelésből számított értékekkel számolnak.

Az elemzések során alkalmazott módszerek:

➤ Trendszámítás

A trend analitikus meghatározása a trendszámítás leggyakrabban alkalmazott formája. Az idősor tartós irányzatát valamely jól illeszkedő függvénytípussal fejezzük ki. A függvényilleszkedés során – a regresszió számításához hasonlóan – a legkisebb négyzetek módszerét alkalmazva keressük az idősor értékeihez legszorosabban illeszkedő trendvonalat. Az analitikus trendet tehát az a konkrét függvény jelenti, amelynek értékei és az idősor ugyanazon időpontokhoz hasonló értékei közötti eltérések négyzetösszege a legkisebb. [SZÜCS I., 2004]

$$\sum (y_i - \hat{y}_i)^2 \Rightarrow \min .$$

ahol y_i : az idősor i-dik adata

\hat{y}_i : az i-dik időponthoz tartozó trend értéke
($i=1, \dots, n$)

A trendszámítás során a következő függvénytípusokat alkalmaztam:

- lineáris trend,
- exponenciális trend,

A trendszámítás sokban hasonlít egy olyan kétváltozós regressziós modellre, melyben az eredményváltozó az időszori érték, a magyarázó változó az idő múlását reprezentáló, ún. trendváltozó. A kétváltozós regresszióanalízis és az analitikus trendszámítás között meglévő jó néhány különbség közül említsünk meg kettőt [RAPPAI G., 2001]:

- a regressziós modellnél a megfigyelések sorrendje elvben tetszőlegesen változtatható, addig a trendszámításnál a sorrend kötött (az idő által determinált);
- a regresszió modell magyarázó változójának értéke elvileg kötetlen, ugyanakkor a trendfüggvényben a trendváltozó értéke általában az egész számok halmazán értelmezett, így az egymást követő értékek közötti különbség szinte mindig egy.

Kutatásaim során regresszió számítást is végeztem, erről a későbbiekben részletesebben esik még szó.

Egy-egy trend típus megválasztásakor, fontos szempontok volt, hogy a növekedés mértékére, vagy a növekedés ütemére keresem a választ, továbbá milyen hosszú idősor állt a rendelkezésemre. Dolgozatom elkészítése során sok számítást végeztem, több nézőpontból is megközelítettem az egyes kérdésköröket, de a dolgozat terjedelmi korlátaiból adódóan, csak azok kerültek bemutatásra, amelyek látható eredményt hoztak.

➔ Lineáris trend

Az alapirányzat akkor fejezhető ki lineáris függvénnyel, ha az idősor alakulása egyenletes, az időbeli változás mértéke állandó.

A lineáris függvény általános alakja:

$$\hat{y} = a + bx$$

ahol \hat{y} : a trend értéke

x : az időváltozó egymástól egyenlő távolságra lévő értékei

a és b : a függvény ismeretlen paraméterei

A feladat a paraméterek becslése, amelyek a $\sum (y_i - \hat{y}_i)^2 \Rightarrow \min$.függvény elsőrendű parciális deriváltjai 0-val egyenlővé tett egyenletek, az ún. normál egyenletek segítségével határozhatók meg. [SZÚCS I., 2004]

Lineáris trend számítás alkalmaztam a mezőgazdasági termelés volumenének elemzésekor, valamint a magyar mezőgazdasági termékek bruttó termelési indexének vizsgálatakor.

➤ Exponenciális trend

Abban az esetben használják, ha a vizsgált idősor értékeinek relatív változása, a változás üteme megközelítőleg állandó. A társadalmi-gazdasági idősorok esetén gyakran alkalmazzuk. A gazdasági növekedés egy sor makromutatója, a demográfiában a népesség nagyságának alakulása vagy inflációs időkben szinte minden folyóáras mutató – legalábbis behatárolt intervallumban – exponenciális növekedést (vagy csökkenést) mutat, így leírásukra az exponenciális trend igen alkalmas lehet. [HUNYADI L. – VITA L., 2002]

Az exponenciális függvény egyenlete:

$$\hat{y} = ab^x$$

Ahol a : az $x=0$ időszakhoz tartozó trendérték,

b : az időbeli változás átlagos üteme

$x=n+1, n+2, \dots, n+k$: n a megfigyelt időszakok száma

Az exponenciális trend egyenletét írtam fel a mezőgazdasági termékek termeléséhez felhasznált iparcikkek és a mezőgazdasági termelés árindexeire.

➤ Klaszter elemzés

Az egyéni vállalkozások és a gazdasági szervezetek regionális földhasználatának elemzéséhez a hierarchikus klaszter módszert alkalmazom. A klaszter elemzés tulajdonképpen egy dimenziócsökkentő eljárás. A megfigyelési egységekhez rendelt változók jelentik azokat az eredeti dimenziókat, amelyek mentén a megfigyeléseket csoportosítani kívánjuk olyan módon, hogy az egyes csoportokba tartozók minden változó mentén közel legyenek egymáshoz, s mindegyik más csoporttól, klasztertől távol essenek. A klaszter elemzés kulcsfogalma a távolság. A távolságot definiálhatjuk euklideszi térben, de a távolságot mérhetjük tetszőleges asszociációs mérőszámmal is, oly módon, hogy az erős asszociáció közelséget, a gyenge pedig nagy távolságot jelent. Az elemzés során klaszter középpontok módszert választottam és az euklideszi távolság négyzetét alkalmaztam. A hierarchikus klaszter elemzés azon az elgondoláson alapul, hogy első lépésben valamennyi klaszterezésre váró egyedet külön-külön egyszemélyes klaszterekbe képzelünk el. Első lépésben, tehát annyi klaszterünk van, ahány elemű a minta. A második lépésben abból a két elemből, amely a legközelebb van egymáshoz, a program közös klasztert készít. A harmadik lépésben két dolog történhet. Egyik esetben talál a program egy olyan elemet, amely közel van a két elemű klaszterhez, és ekkor a kételemű klasztert háromeleművé bővíti. A második esetben talál két, egymáshoz közel eső elemet, és ebből egy új, kételemű klasztert hoz létre. Az építgetés mindaddig folytatódik, amíg valamennyi elemünk egyetlen klaszterben tömörül. [SZÉKELYI. M. – BARNA I., 2004]

A Between-Groups linkage és a Within-groups linkage módszer minden besorolt és besorolásra váró elemet figyelembe vesz, amikor a klaszterek távolságát meghatározza. Viszonylag egyszerűen kezeli a klaszterek távolságát a centroid clustering (klaszter középpont) módszer azzal, hogy két klaszter távolságát a klaszterbe tartozó elemek átlagai közötti távolságként definiálja. [SZÉKELYI. M. – BARNA I., 2004]

A klaszterelemzést az egyéni és a társas vállalkozások tulajdonában lévő termőterület vizsgálatkor és a saját tőke jövedelmezőségének regionális összefüggéseinek vizsgálatakor alkalmaztam.

➤ Korreláció és regresszió számítás

A két mennyiségi ismérv közötti kapcsolat szorosságának mérését korreláció-számításnak nevezzük. Azt mutatja meg, hogy az egyik tényezőnek a másik tényezőre gyakorolt hatása valóban a tényező-hatására és nem a véletlenre vezethető vissza. A kapcsolat szorosságának mérésére használt egyik módszer a korrelációs együttható.

A vizsgált jelenségek (változók) közötti kapcsolat lehet determinisztikus, amikor az ok-okosági összefüggés egyértelműen meghatározott és lehet sztochasztikus, amikor a kimenet a véletlentől függ. [HARNOS, 1993]

A következőkben a korreláció és a regresszióanalízis segítségével a valószínűségi változók közötti kapcsolat milyenségének és szorosságának vizsgálatát végeztem el.

Két valószínűségi változó kapcsolatának a szorosságát korrelációs együttható (R) határozza meg. A kapcsolat szorossága lehet [HARNOS, 1993]:

- laza, ha $R \leq 0,4$;
- közepesen szoros, $0,4 \leq R \leq 0,7$;
- szoros, ha $0,7 \leq R \leq 0,9$;
- igen szoros, ha $R \geq 0,9$.

Ezeket, az iránymutató értékeket használtam az összefüggések vizsgálatakor.

A tesztüzem gazdasági SFH szerint csoportosítottam és az egyes nagyság, illetve vállalkozási forma alapján képzett méretkategóriákban a vizsgált években a korrelációs együttható értéket kiszámoltam. Egyes esetekben a regressziós egyenes egyenletét is felírtam és felrajzoltam a regressziós egyenest.

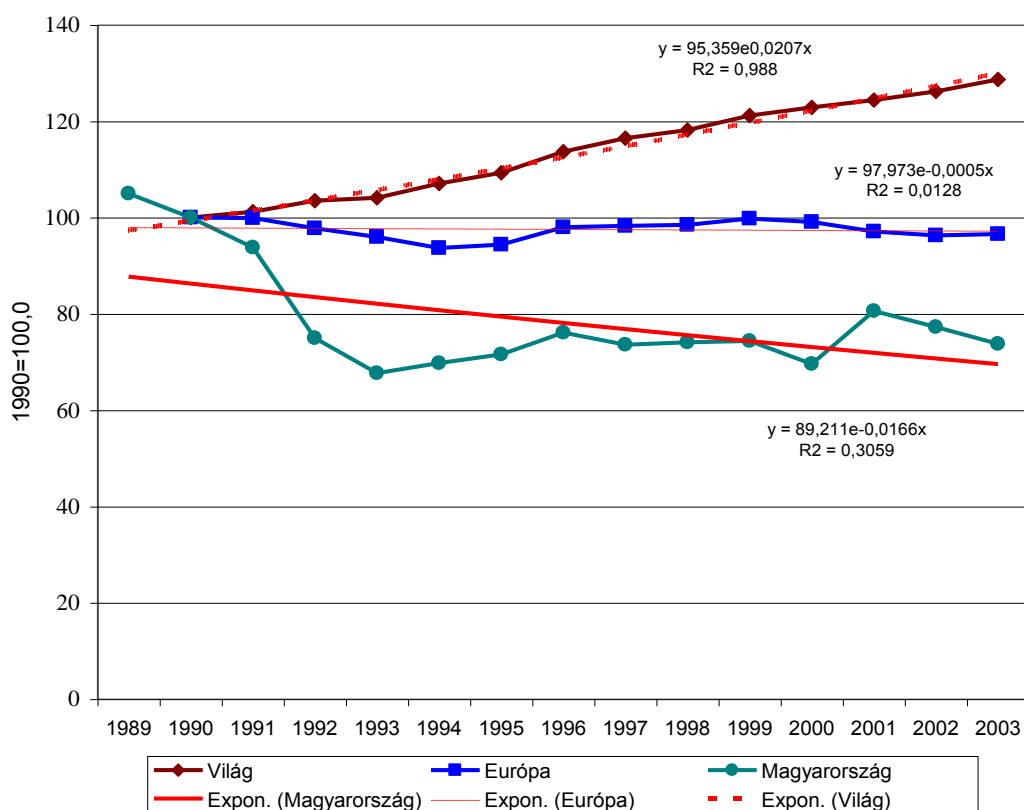
Az elemzések elkészítése során az SPSS programot használtam.

2. EREDMÉNYEK

2.1. Az önerős fejlesztést befolyásoló tényezők a magyar mezőgazdaságban

A magyar mezőgazdaság teljesítménye az 1990-es éveket vizsgálva 20-30 %-kal esett vissza a '80-as évek végi állapotot alapul véve. A grafikon (1. ábra) adatait figyelemmel kísérve 1993-ban volt a magyar mezőgazdasági termelés a mélyponton, majd kis mértékű javulás figyelhető meg és a 2000. év ismét jelentős visszaesést mutat. 2001-ben egy 15,8 %-os növekedés történt az előző évhez képest és a 2002-es esztendőben bekövetkezett 4,4 %-os csökkenés a növénytermesztés ingadozó teljesítményéből adódott. A 2003. igen gyenge évet követően a 2004. év kiemelkedően jónak számított és ezt közelítette meg a 2005. esztendő is.

A mezőgazdasági termelés, illetve a nemzetgazdaságon belüli súlyarányának csökkenésével, a mezőgazdasági beruházások 1992 és 1997 közötti visszaesésével tovább romlott a mezőgazdasági vállalkozások alkupoziója, a termelés „szegényesebbé” vált, ami egy öngerjesztő folyamatként rontotta az önerős fejlesztés feltételeit.



1. ábra. A mezőgazdasági termelés volumene, 1989-2003

Forrás: A mezőgazdaság strukturális változásai a kilencvenes években. KSH Budapest, 2003 (p.8.); Mezőgazdasági Statisztikai Évkönyv 2003. KSH Budapest, 2002 (p.21.); Nemzetközi Statisztikai Évkönyv 2004. KSH Budapest, 2004 (p.234) adatai alapján

A Világ, Európa és Magyarország esetében exponenciális trendet illesztettem a mezőgazdasági termelés volumenére és a következő egyenleteket kaptam:

Világ:

$$y = 95,359 * 0,021^x$$

Az éves átlagos trend növekedés 2,1%.

Európa:

$$y = 97,973 * 0,999^x$$

Európa mezőgazdasági termelésére illesztett exponenciális trend éves átlagos növekedése 0,999 értéke minimális csökkenést jelez. Ennél a trendszámításnál lett a legszorosabb a trendvonal illeszkedése.

Magyarország:

$$y = 89,211 * 0,984^x$$

Magyarország és Európa mezőgazdasági termelésében némi hasonlóság fedezhető fel az éves átlagos növekedés (csökkenés) üteme tekintetében, ami jelen esetben 1,6%.

Megállapítható, hogy az exponenciális trend a világtermelésben évi 2,1%-os növekedést jelent, ugyanezen időszakban Európában szinten maradt a termelés, míg Magyarországon 1,6%-os visszaesés mutatkozott.

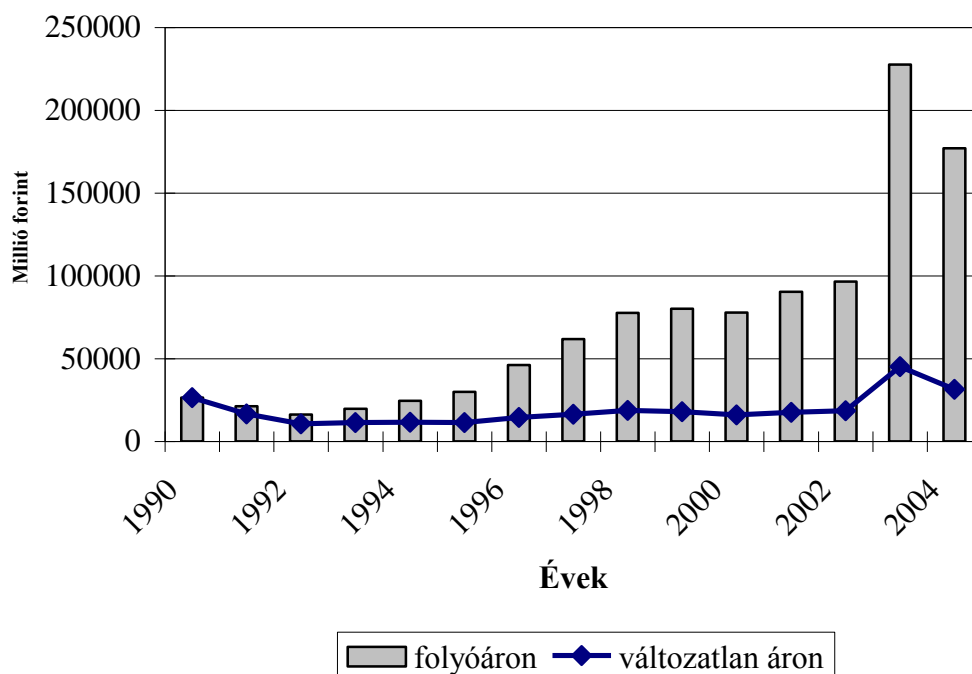
2.1.1. Beruházások

A mezőgazdaság jövedelemtermelő képességét nagymértékben befolyásolja, hogy az ágazat milyen mértékben tud beruházásokat eszközölni, és felhalmozást képezni. [BORSZÉKI, 2003]

A mezőgazdaság '80-as évek elejétől sokasodó válságjelenségei a társadalmi-gazdasági rendszerváltás agrárgazdaságot ért hatásaival elegyedve a termelés drasztikus visszaesését okozták a rendszerváltás követően. Ugyanakkor a stratégiai célok egyre sürgetőbbé tették az ágazat helyzetének stabilitását, sőt növekedési pályára állítását, amelynek legnagyobb korlátja az alacsony színvonalú technikai felszereltség volt. [A magyar mezőgazdaság az adatok tükrében a rendszerváltás után, 2003]

A elmúlt fél évszázadot vizsgálva, az ágazat 1987-ben érte el a legmagasabb beruházási értéket, 1990-re ez az érték 26, majd 1992-re 16 milliárd forintra esett vissza. [KAPRONCZAI, 2003]

A beruházások a '90-es évek elején, folyóáron is csökkentek, az évtized második felében folyóáron már növekedés tapasztalható, de reál értéken még 2001-ben sem éri el az 1989. évi beruházás felét. [BORSZÉKI, 2003] A 2. ábra ennek alakulását szemlélteti.



2. ábra. Mezőgazdasági beruházások folyó és változtatlan áron

Forrás: Magyar Statisztikai Zsebkönyv 2004, KSH, 2005. (p.183); Magyar Statisztikai Zsebkönyv 2003, KSH, 2004. (p.185); Magyar Statisztikai Zsebkönyv 2002, KSH, 2003. (p.189); Mezőgazdasági Statisztikai Évkönyv 2002. KSH, 2003. (p.20) adatai alapján saját szerkesztés

Az elmúlt egy évtizedet felölelő időszak agrárberuházásainak tendenciái egy dolgot meggyőzően alátámasztanak: a piac és rendszerváltás legnagyobb vesztese az agrárágazat. Ez a helyzet részben az agrárgazdaság szempontjából kedvezőtlen piaci erőviszonyok következtében állt elő, másrészt azonban annak az erőtlen, következtelen agrárpolitikának a számlájára írható, amely egymást kioltó célokat vállalt fel. Jórészt ezzel függ össze, hogy mintegy 600-700 milliárd forintos fejlesztés nem valósult meg, hogy az agrárgazdaság nehezen áttörhető, mélybe tartó spirális pályára tévedt: a fejlesztések, sőt a pótlások elmaradása miatt gyengült a piaci alkalmazkodóképesség; romlottak a hatékonyság és általában a versenyképesség naturáliákban mért és közgazdasági mutatói; elapadtak a jövedelemforrások; s mindez alkalmas elvi alapul szolgált az állami támogatások „elinflálásához”. [KAPRONCZAI, 2003]

A beruházások alakulása fontos kérdés az önerős fejlesztés helyzetének megítélésakor, mivel a beruházásoknak nemcsak a nagyságát fontos vizsgálni, hanem azt is, hogy a gazdálkodók mely köre kapta (kis-, közepes- vagy nagyobb gazdaságok) és hatékonyan tudták-e használni.

2.1.2. Agrárrolló

A mezőgazdasági termékek termeléséhez felhasznált iparcikkek és a mezőgazdasági termelés árindexeit 1960-tól vizsgáltam és mindkét árindexre exponenciális trendvonalat illesztettem. Mindkét esetben elmondható, hogy szoros a trendvonal illeszkedése, és jól látható hogy az iparcikkek árának 8,6%-os növekedési ütemével szemben a mezőgazdasági árak növekedési üteme 6,9%.

A termelői és a ráfordítási árak változása, így a belőlük számolt agrárrolló, a mezőgazdasági termelés egyik meghatározója. Mindkét árindex meghatározója a mezőgazdasági jövedelmeknek, így az önerős fejlesztésre is hatással van. A termelői árak emelkedése kedvezőbb, a ráfordítások árainak emelkedése kedvezőtlenebb irányba tolja el a mezőgazdaságot. Amennyiben magasak a mezőgazdasági ráfordítások árai és a termelői árak nem követik ezt az emelkedést, romlik a gazdálkodók önerős fejlesztésének helyzete, egyre nagyobb arányban kénytelenek idegen forrást igénybe venni.

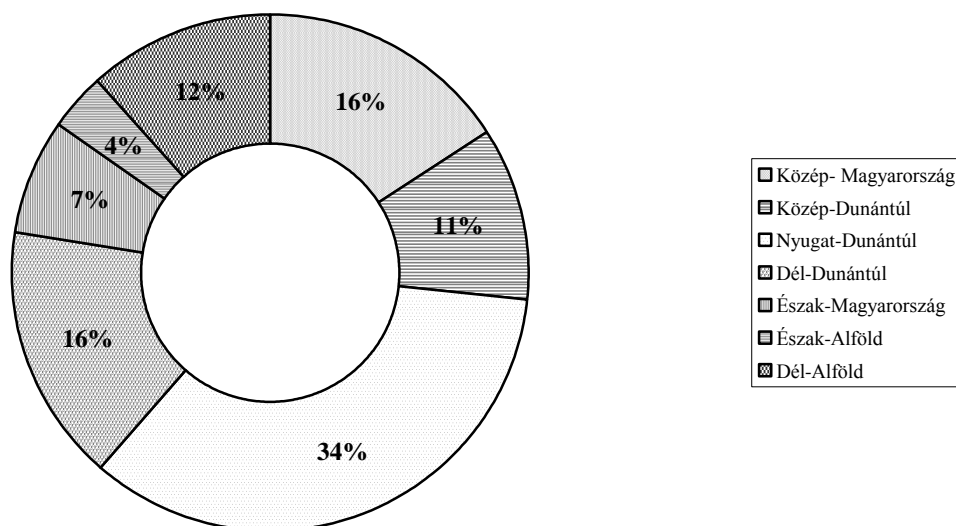
2.2. Az önerős termelést akadályozó körülmények a magyar mezőgazdasági vállalkozási formák esetében

A statisztikában két nagy csoportra bontják a mezőgazdasági vállalkozásokat a társas és az egyéni vállalkozásokra. A mezőgazdaságban, vad-, erdőgazdálkodásban és halászatban működő szervezetek száma 1995-2003 között több mint 50 %-kal emelkedett, ezen belül is a társas vállalkozásoknál 57, míg az egyéni vállalkozások esetében 50 %-os emelkedés figyelhető meg. A növekedés leginkább a jogi személyiség nélküli társas vállalkozásokat érintette, esetükben több mint 70 %-os emelkedést regisztráltak.

A mezőgazdasági, vad-, erdőgazdálkodás, halászat területén működő társas vállalkozások részarányát megvizsgálva kiderül, hogy a nemzetgazdaság egészén belül ezek 3-3,5%-os részarányt képviselnek. Az egyes gazdálkodási formákat külön-külön vizsgálva megállapítható, hogy korlátolt felelősségű társaságok részaránya 3,4-3,7% között, a részvénytársaságoké 6,2%-ról 8,5-ra emelkedett, a betéti társaságoké 2,3-ról 2,2%-ra csökkent és a szövetkezeteké 31-ről 28,3%-ra csökkent 1999 és 2004 között.

A külföldi tőke beáramlása a növekedett '90-es években, de a mezőgazdaságban ma sem jelentős. Ha a mezőgazdaságba beáramlott külföldi tőkét nézzük, akkor a vállalkozások számát tekintve a nemzetgazdaságban lévő külföldi érdekeltségű vállalkozások 3,2-3,3 % a mezőgazdaságban működött 2001-2002-ben.

A következő diagram (3. ábra) a külföldi tőke megoszlását mutatja a mezőgazdaságban, az egyes régiókban. A legtöbb külföldi tőke a Nyugat-Dunántúlra érkezett 2003-ben (az előző években is hasonló tendencia figyelhető meg) kimagaslóan magas 34 %-os értékkel áll az elő helyen. A második és a harmadik helyen a Dél-Dunántúl és Közép-Magyarország áll jócskán lemaradva az élen állóhoz képest. A legkisebb értékek Észak-Magyarország és az Észak-Alföld esetében születtek.



3. ábra. Külföldi érdekeltségű mezőgazdasági vállalkozások számának megoszlása régióként, 2003

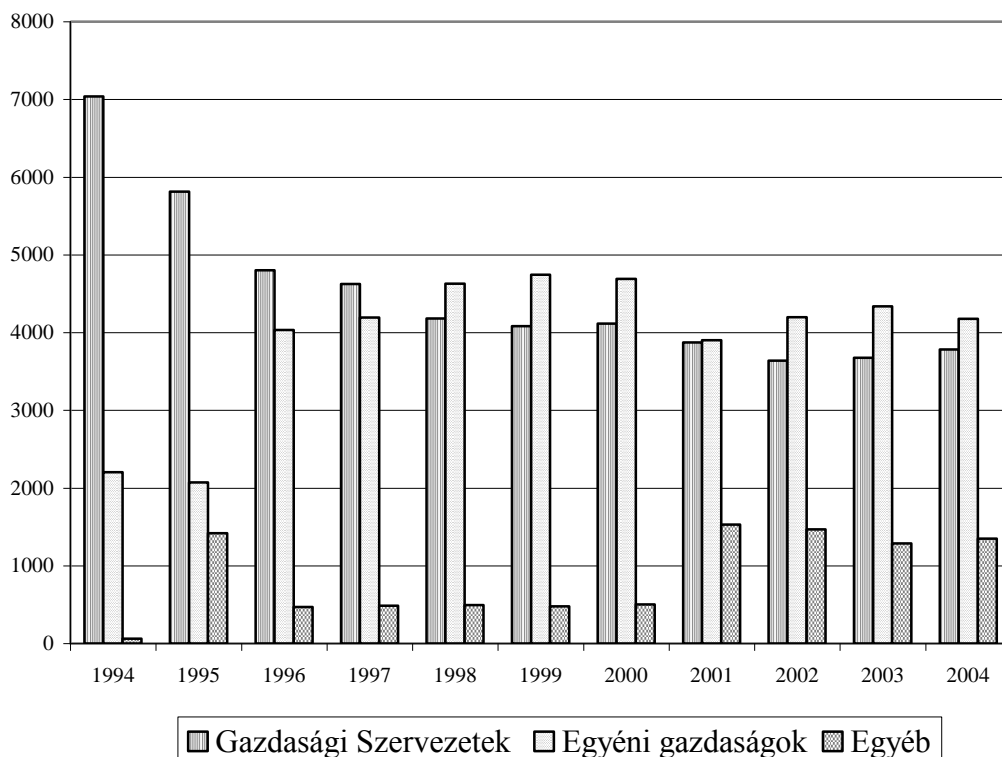
Forrás: A magyar régiók zsebkönyve 2004. KSH, 2005. 2.p.

A külföldi tőke számára fontos az infrastruktúra megléte, a földforgalom korlátainak feloldása stb. A saját tőke szerepe itt is elengedhetetlenül fontos, amíg sok a kis termőterülettel rendelkező gazdaság, amelyek nem tudnak hatékonyan gazdálkodni, nem kapnak külső forrást, mivel nincs meg a fedezet, a külföldi tőke sem szívesen vándorol oda. Azokba a régióba vándorol, ahol a számára szükséges feltételek biztosítottak. A kis termőterülettel rendelkező gazdálkodók nem akarják eladni termőföldjüket, ennek két okát is említhetjük, az egyik, hogy az idősebb gazdák ragaszkodnak a földhöz, a másik, hogy a magasabb eladási ár reményében várakoznak az eladással.

2.2.1. Bizonytalanság a földhasználatban

A rendszerváltást követően a magyar vállalati struktúra jelentős változásokon ment keresztül. 1991 és 2003 között a korlátozott felelősségű társaságok és a részvénytársaságok száma több mint megnégyszereződött a nemzetgazdaságban, a szövetkezetek száma csökkent. A 4. ábrán nyomon követhetjük a szövetkezetek által használt mezőgazdasági termőterület nagyságának változását 1990-től 2001-ig. Jól látható, a folyamatos csökkenés 1990-ben az ország termőterületének 62,1%-án gazdálkodtak a szövetkezetek (5.113.000 ha-on), 2001-re 9,2 %-ra (855.000ha) csökkent ez az arány.

Az önerős fejlesztés szempontjából meghatározó a méret, mivel a kis termőterülettel rendelkező gazdaságoknak nincsen jelentős saját forrásuk és ennek hiányában idegen forráshoz is nehezen juthatnak.



4. ábra. A mezőgazdasági földterület megoszlása egyes gazdálkodási formák szerint, 1994-2004

Forrás: Mezőgazdasági statisztikai évkönyv 2003 (2004). Budapest: KSH. 35.p.

A gazdálkodó szervezetek méretében bekövetkezett csökkenés a vizsgált időszak első felében a szövetkezetek számának csökkenéséből adódott, mára stagnált ez az arány. Ezzel szemben az egyéni gazdaságok esetében robbanásszerű növekedés figyelhető meg 1994-ről 1995-re. **Ez a tény kedvezőtlenül hat az önerős fejlesztésre mivel azt jelenti, hogy növekedett az egyéni vállalkozások száma, amelyeknek az átlagos földterülete igen alacsony. Nagyobb területen hatékonyabban lehet termelni, jobb lesz a gépek kihasználtsága, több támogatás igényelhető.**

Míg a legkisebb méretkategóriában 4 hektár körül alakul az átlagos termőterület, addig a legnagyobb méretcsoportban 1.000 hektár feletti értéket kapunk.

3. táblázat

Egy gazdaság átlagos termőterülete a gazdálkodó szervezetek esetében az egyes méretkategóriákban 2001-2003 között

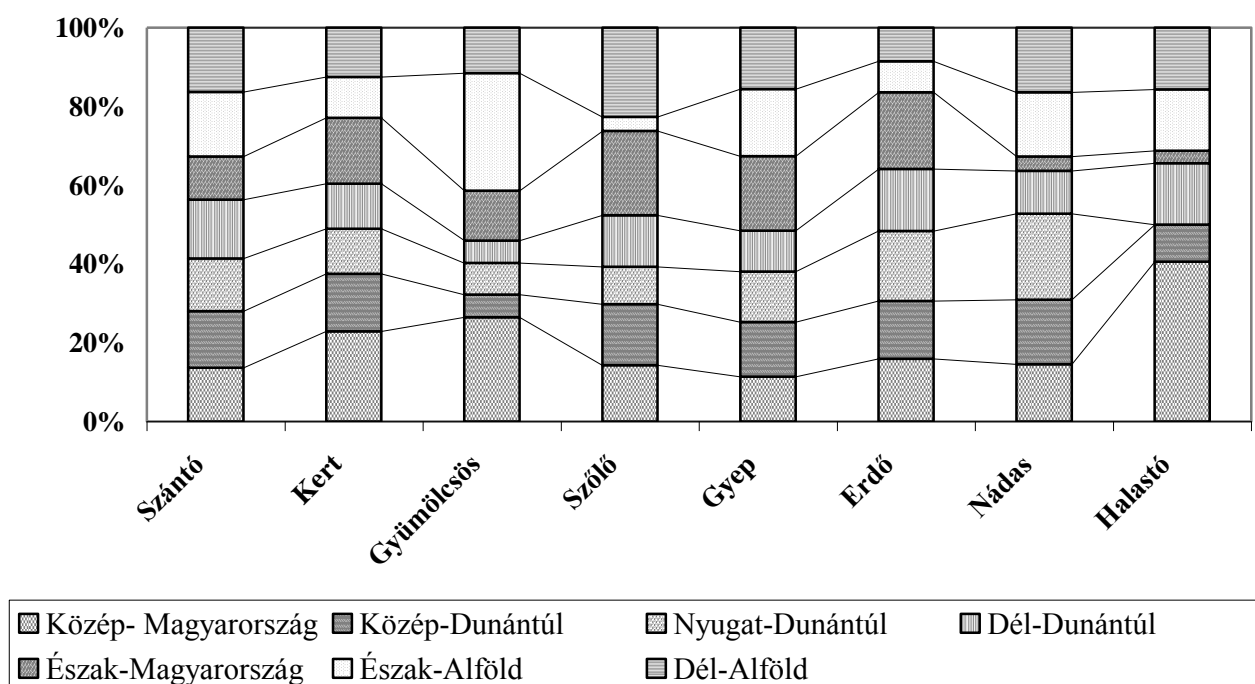
Nagyságcsoport, hektár	Egy gazdaság átlagos területe, ha		
	2001	2002	2003
10 és alatta	3,9	4,1	3,9
11-50	28,6	27,2	26,8
51-100	71,9	72,6	72,0
101-300	200,3	204,2	191,6
300 felett	2138,6	2231,5	1896,4
Összesen	666,3	627,3	517,6

Forrás: Saját szerkesztés

Hierachikus klaszter analízissel vizsgáltam az egyéni vállalkozások és a gazdasági társaságok termőföld használatát a TSTAR 2000 adatbázis adatai alapján. A vállalkozások fölhasználata egy vállalkozásra jutó földterület ha-ban kifejezve. A mezőgazdasági társas vállalkozások esetében

Közép- és Nyugat-Dunántúl alkot egy klasztert és a Közép-Dunántúl Észak-Magyarországgal egy másikat. A távolságot tovább növelve Közép-Magyarország és a Dél-Alföld egy csoportba sorolható. Az egyéni vállalkozások tekintetében egészen más képet kapunk, itt az első klaszterben a Közép- és a Nyugat-Dunántúl található, míg a másodikban a Dél-Dunántúl és Észak-Magyarország helyezkedik el. **Az Észak-Alföld, sem a mezőgazdasági társas, sem az egyéni vállalkozások esetében nem alkot klasztert a többi régióval.**

Az egyes régiók mezőgazdaságát művelési ágak szerint vizsgálva 2004-ben szántóterület tekintetében egyenletes a termőterület elosztása. Kert esetében már vannak különbségek a legnagyobb a részarány Közép- és Észak-Magyarországon. Gyümölcsös tekintetében még nagyobbak az eltérések, itt torony magasan az Észak-Alföld áll az első helyen, majd Közép-Magyarország következik kis lemaradással. Szőlőterületben a Dél-Alföld és a Közép-Dunántúl állnak az első két helyen. A gyepterületet vizsgálva nagyjából egyenlő részarányal az első három helyen osztozik az Észak- és a Dél-Alföld, továbbá Észak-Magyarország. A legtöbb nádas a Nyugat-Dunántúlon terül el és a legtöbb halastava Közép-Magyarországnak van.



5. ábra. Földterület, termőterület, 2004. május 31.

Forrás: FRISSNÉ TÓTH I. (Szerk.) (2005): A magyar régiók zsebkönyve 2004. Budapest: KSH. 32.p. adatai alapján saját szerkesztés

2.2.2. A mezőgazdasági foglalkoztatottak

A magyar mezőgazdaságban az aktív keresők aránya a 1990 és 2004 között 14,2 %-ról 5,2 %-ra csökkent. A foglalkoztatottak számában bekövetkezett látványos csökkenés hatására nőtt az előmunka termelékenysége, de ez a körülmény nem befolyásolta az önerős fejlesztést feltételeinek kialakulását.

Az önerős fejlesztésre kedvezőtlenül hat a gazdálkodók átlag életkorának emelkedése, mivel ez a korcsoport kockázatkerülő.

A vállalkozások és a foglalkoztatottak számát összehasonlítva, megállapítható, hogy minden régióban csökken az egy vállalkozásra jutó foglalkoztatottak száma. A legmagasabb a Dél-Alföldön mindhárom évben és a legalacsonyabb Észak- és Közép-Magyarországon.

4. táblázat

Az egy vállalkozásra jutó foglalkoztatottak száma régióként

Régiók	Az egy vállalkozásra jutó foglalkoztatott (vállalkozás/foglalkoztatott)		
	2002	2003	2004
Közép- Magyarország	12,09	9,80	8,57
Közép-Dunántúl	19,32	16,55	15,88
Nyugat-Dunántúl	15,12	13,02	13,43
Dél-Dunántúl	17,39	16,63	14,44
Észak-Magyarország	11,96	12,80	10,89
Észak-Alföld	17,29	19,22	17,68
Dél-Alföld	33,95	25,91	25,00
Összesen	18,61	16,69	15,45

Forrás: Saját számítás

2.2.3. A mezőgazdaság termelőeszköz-ellátása

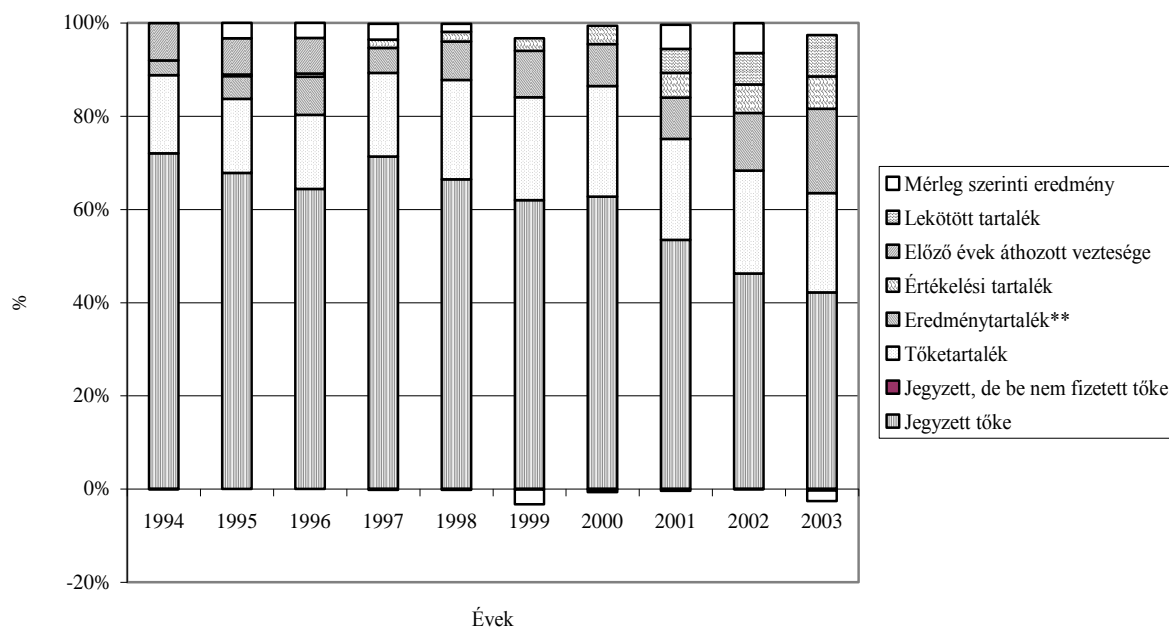
A mezőgazdasági tevékenységet közvetlenül vagy közvetve szolgáló állóeszközök bruttó felhalmozása 2001-től 2003-ig folyamatosan emelkedett, 156,7 milliárd forint volt 2004-ben, folyó áron számítva a 2003. évi érték 66 százaléka. A mezőgazdasági beruházások értékét alapvetően befolyásoló támogatási rendszer az EU csatlakozás következtében megváltozott, a támogatható beruházások köre leszűkült, értéke jelentősen csökkent.

Az önerős fejlesztés alapvetően befolyásolja a mezőgazdasági termelőeszközzel való ellátottságot. A mezőgazdasági termelés visszaesésével a termelőeszközök állománya is romlott.

2.2.4. A mezőgazdasági vállalkozások jövedelmi helyzete

A mezőgazdaság sajátossága, hogy más ágazatokénál kisebb jövedelmezőségű, lassúbb és a természeti tényezők tulajdonságai következtében kockázatosabb a tőke megtérülése.

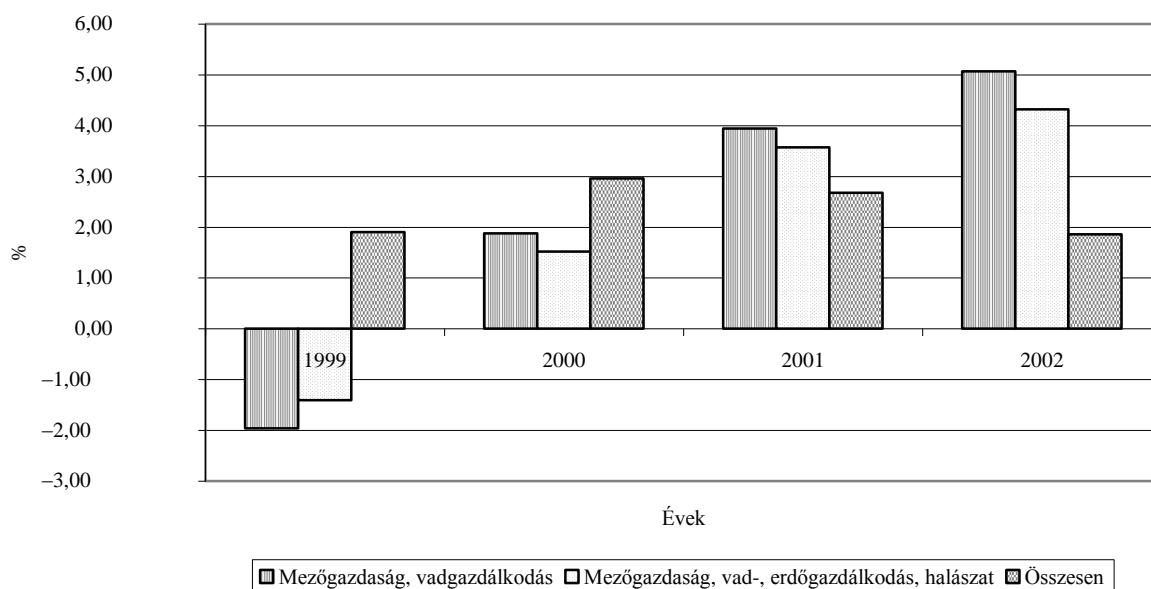
1994-ről 2003-ra 70-ről 50%-ra csökkent a saját tőke aránya az összes forráson belül. Az ábra másik részében az elmúlt évek saját tőkéjének nagyságát, valamint összetételét követhetjük nyomon. A saját tőkén belül csökkent a jegyzett tőke aránya, növekedett az eredménytartalék és a tőketartalék aránya és a 2001 óta képezhető értékelési tartalék mértéke is egyre jelentősebb.



6. ábra. A saját tőke szerkezet a magyar mezőgazdaságban

Forrás: A kettős könyvvitelt vezető mezőgazdasági és élelmiszeripari szervezetek gazdálkodásának főbb adatai 1994-2000. Budapest: AKII. 2002 (11.p.);Az egyszeres és kettős könyvvitelt vezető mezőgazdasági és élelmiszeripari szervezetek gazdálkodásának főbb adatai 1998-2003. Budapest: AKI. 2005 (17.p.) adatai alapján saját szerkesztés

A mezőgazdaság tőkeáttételi mutatója a nagyobb eladósodást 1999 mutatja, majd az ezt követő csökkenés után 2000 óta 54-55% körüli értéken stagnált.



7. ábra. Az saját tőke jövedelmezősége a kettős könyvvitelt vezető vállalkozásoknál

Forrás: A vállalatok pénzügyi adatai 1999-2002.(2004) Budapest: KSH. Adatai alapján saját szerkesztés

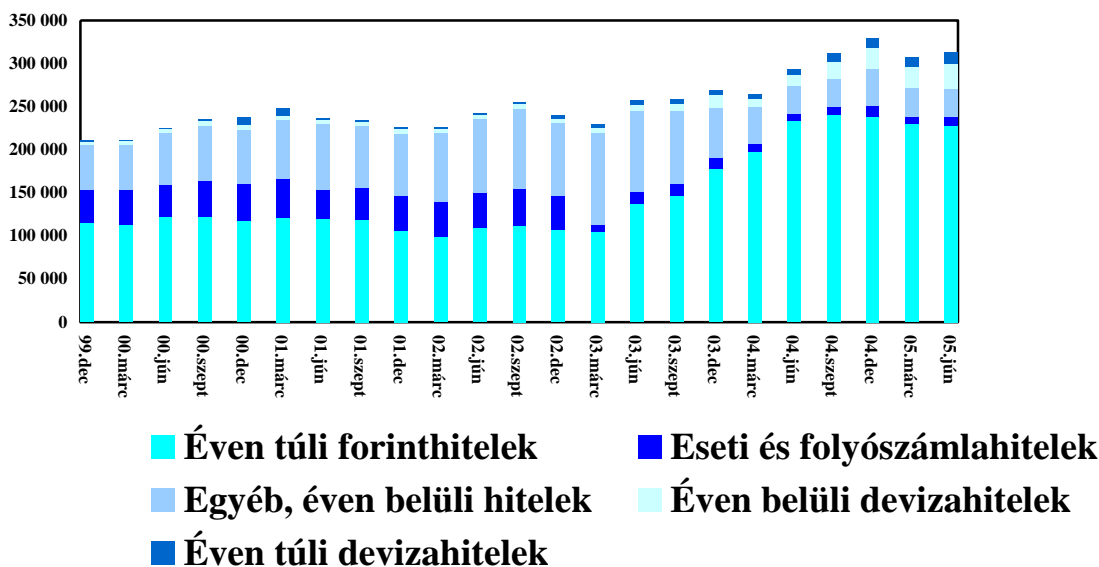
A saját tőke jövedelmezősége 1995-ig, az összes tőke jövedelmezősége 1996-ig javult, 1997-től a tendencia csökkenő jövedelmezőség, illetve a saját tőke működtetése veszteséges 1999-ig, 2000-től javul. Az osztóke jövedelmezőségéhez hasonló tendencia figyelhető meg. 2002-ben 4-5% közötti

értéket regisztráltak, ami -2%-os 1999-es értékhez képest jelentős javulás, azonban a saját számításaim alapján 2003-ra ismét negatív lett a saját tőke jövedelmezősége -2,1%-os értékkel.

2.2.5. A mezőgazdaság hitelszerkezete

Az egyes ágazatok tőkeáttételi mutatói igen eltérőek. Általánosságban minden ágazatra megállapítható, hogy a '90-es évek elején alacsony volt az idegen tőke igénybevétele, majd folyamatos emelkedő tendencia figyelhető meg 1999-ig. A mezőgazdaság tőkeáttételi mutatója ebben az évben elérte az 50%-ot. Az ezt követő években valamelyest csökkent ez az érték, azóta 45% körül stagnálás figyelhető meg.

A 31. melléklet az MNB által nyilvántartott hitelállomány szerkezetét láthatjuk, azonban ez a statisztika nem tartalmazza azt a kb. 50 milliárd forintnyi hitelállományt, amelyet a takarékszövetkezetek a mezőgazdaságnak nyújtottak (15-20 milliárd forint) és a családi gazdaságok kaptak a Magyar Fejlesztési Banktól. Az MNB adatai szerint 1995-ben a nem pénzügyi vállalatoknak nyújtott hitelállomány 6,49%-át a mezőgazdaság kapta. Ez a részarány kisebb ingadozásokkal 2005. III. negyedévének végére 6,33%-ot mutat. 1995 végétől a mezőgazdaságnak nyújtott hitelek állománya folyamatosan emelkedett 1998 közepéig, 9,9% volt a legmagasabb, amit ebben az időszakban ért, majd csökkenő tendenciát mutatott. 2004 első negyedévében érte el a mélypontot 5,81%-kal, majd a következő év hasonló időszakában ismét kicsivel 6% alá esett, azóta emelkedés figyelhető meg. **A rövid lejáratú hitelek állományában 2003 után nagymértékű csökkenés következett be, amit a kamattámogatás megszűnése okozott. Ma a rövid lejáratú hitelek állományának nagyobb hányadát a közraktári hitelek teszik ki, amelyek esetében ma is megvan a kamattámogatás.**



8. ábra A mezőgazdaság vállalatok hitelállománya (millió Ft)

Forrás: Termelői árak és vállalati hitelkamatok 2001-2004. HVB Bank, Közgazdasági Főosztály és az MNB adatai alapján

2.2.6. A tesztüzemi elemzések eredményei

Az önerős fejlesztés elemzése során konkrét számításokat végeztem a tesztüzemi rendszer adatainak a felhasználásával három évre (2002, 2003, 2004) vonatkozólag. Az „Anyag és Módszer” fejezet tartalmazza a vizsgálatban szereplő minta fontosabb adatait és az elvégzett elemzés módszertani leírását. A minta vizsgálatánál a mezőgazdasági vállalkozásokat egyéni és társas gazdaságokra bontottam és így vizsgáltam a jövedelmezőségüket. Miután évenként, régióként elvégeztem az elemzéseket, tovább bontottam a gazdaságokat SFH méretkategóriákra és tevékenységi irányok szerinti csoportokra.

Az 5. táblázat adatai alapján az egyéni és a társas vállalkozásokat együttesen vizsgálva a legkisebb méretkategóriába tartozó csoportban csökkent a vizsgált vállalkozások száma 2002 és 2004 között, ez a csökkenés az egyéni gazdaságok számának visszaeséséből adódhatott. A társas vállalkozások száma majdnem, 7 %-kal növekedett ebben a méretkategóriában. A legnagyobb méretkategóriákban éppen ellenkező tendencia figyelhető meg a két vállalkozási forma között. **Az egyéni gazdaságok esetében a legkisebb SFH-t elérő vállalkozások esetében a csökkenésnek két oka is lehet, egyrészt átkerültek a magasabb kategóriába, amit a táblázat adatai is mutatnak, másrészt társas vállalkozás lett belőlük, ezt is láthatjuk mivel emelkedett a társas vállalkozások aránya a legkisebb méretkategóriában.**

5. táblázat

A vizsgált gazdaságok üzemméret szerinti összetétele (%), 2002-2004

Évek	Üzemméret (SFH 1000 Ft)			
	Összes gazdaság			
	<=4000	>4000-15000	>15000	Összesen
2002	35,45	35,02	29,53	100
2003	33,25	37,63	29,13	100
2004	32,24	40,90	26,86	100
	Egyéni gazdaságok			
	<=2500	>2500-7000	>7000	Összes
2002	28,62	39,97	31,41	100
2003	25,33	39,61	35,06	100
2004	23,67	37,69	38,64	100
	Társas gazdaságok			
	<=25000	>25000-80000	>80000	Összesen
2002	32,93	26,83	40,24	100
2003	34,76	27,47	37,77	100
2004	39,86	27,42	32,72	100

Forrás: Saját számítás

A vizsgált gazdaságok közül a legnagyobb a szántóföldi növénytermesztő gazdaságok részaránya, közel felét teszi ki az egyéni gazdaságok esetében és hasonló képet kapunk a társas gazdaságok vizsgálatakor is. A szántóföldi növénytermesztő gazdaságok kivételével az egyéni gazdaságoknál 10% alatt vannak, a mintában szereplő szakosodott gazdaságok. A vegyes gazdaságok részaránya 25,13%, de ezt tovább bontják három alcsoportra, én nem végeztem további bontást, összességében vizsgáltam őket, mivel túl alacsony lett volna az elemszám, ami nem ad megbízható eredményt.

6. táblázat

A mintában szereplő gazdaságok tevékenységi irány szerinti összetétele

A gazdaságok tevékenységi iránya	Egyéni gazdaság		
	2002	2003	2004
	(%)		
Szamosodott szántóföldi növénytermesztő	49,68	43,58	45,67
Szamosodott kertészeti	1,94	2,02	2,83
Szamosodott ültetvényes	6,91	12,23	10,87
Tömegetakarmány-fogyasztó állatok tartására szakosodott	7,13	8,25	7,66
Abrakfogyasztó állatok tartására szakosodott	9,22	1,47	6,52
Vegyes összesen	25,13	32,44	26,45
	Társas vállalkozások		
Szamosodott szántóföldi növénytermesztő	42,53	44,05	47,39
Szamosodott kertészeti	*	*	*
Szamosodott ültetvényes	5,81	7,71	10,90
Tömegetakarmány-fogyasztó állatok tartására szakosodott	10,17	9,03	7,11
Abrakfogyasztó állatok tartására szakosodott	15,98	14,76	10,90
Vegyes összesen	24,90	24,45	23,46

* 1% alatti részarány

Forrás: Saját számítás

A saját tőke és az adózás előtti eredmény kapcsolata

Az önfinanszírozás több forrásból is megvalósítható, mint például alapítói tőkéből, a működés eredményéből és a vagyron átrendezéséből. Az önfinanszírozás során sok kérdés merül fel, de sajnos mindenre nem lehet egyetlen dolgozatban választ adni, így a vizsgálandó területet leszűkítettem a saját tőke és az adózás előtti eredmény kapcsolatának elemzésére. A saját tőke nagyságát és összetételét vizsgáltam az előző fejezetekben az egész magyar mezőgazdaságra vonatkozóan, de egyedi adatok nem álltak rendelkezésemre, így a további vizsgálatok elvégzéséhez a teszüzemi adatbázisra volt szükségem.

A fejlesztési támogatásokat is tartalmazó tőketartalék torzító hatásának érzékeltetésére az 1ha-ra jutó korrekció nélküli és a korrigált saját tőke értékeket hasonlítottam össze. (7. táblázat)

A korrigált saját tőke = saját tőke – a tőketartalék részét képező fejlesztési célú támogatások.

7. táblázat

Az egyéni vállalkozások 1 ha-ra jutó saját tőkéjének és korrigált saját tőkéjének alakulása tevékenységi irányok szerint

A gazdaságok tevékenységi iránya	Saját tőke (EFt/ha)			Korrigált saját tőke (EFt/ha)		
	2002	2003	2004	2002	2003	2004
Szamosodott szántóföldi növénytermesztő	297,6507	403,2565	414,4667	286,2075	385,0566	401,6420
Szamosodott kertészeti	2702,9531	1350,0234	3087,1240	2632,0885	1286,4178	3062,9268
Szamosodott ültetvényes	1239,9813	1474,7344	1897,7506	1188,6774	1409,6925	1809,3978
Tömegetakarmány-fogyasztó állatok tartására s	384,3393	400,5271	423,9478	378,0897	382,1764	418,9042
Abrakfogyasztó állatok tartására szakosodott	2169,9294	2465,7802	2325,6010	2124,5230	2367,8062	2243,5960
Vegyes növénytermesztő	392,5493	536,0194	541,1573	376,8768	521,5812	528,7873
Vegyes állattenyésztő	534,6027	515,4106	476,6633	518,5013	513,0625	472,2841
Vegyes növénytermesztő-állattenyésztő	398,5577	525,6240	509,3696	392,9919	518,0890	497,6564
Vegyes összesen	421,1190	529,3942	514,5195	409,5089	519,2105	503,9767

Forrás: Saját számítás

8. táblázat

A saját tőke és a korrigált saját tőke különbsége a saját tőke %-ában

A gazdaságok tevékenységi iránya	A különbség a Saját tőke %-ában		
	2002	2003	2004
Szamosodott szántóföldi növénytermesztő	3,845	4,513	3,094
Szamosodott kertészeti	2,622	4,711	0,784
Szamosodott ültetvényes	4,137	4,410	4,656
Tömegetakarmány-fogyasztó állatok tartására szakosodott	1,626	4,582	1,190
Abrakfogyasztó állatok tartására szakosodott	2,093	3,973	3,526
Vegyes növénytermesztő	3,993	2,694	2,286
Vegyes állattenyésztő	3,012	0,456	0,919
Vegyes növénytermesztő-állattenyésztő	1,396	1,434	2,300
Vegyes összesen	2,757	1,924	2,049

Forrás: Saját számítás

A 8. táblázat adatai az 1 ha-ra jutó saját tőke és az 1 ha-ra jutó korrigált saját tőke különbségét tartalmazzák a saját tőke százalékában, az egyes években. Azt is mondhatnánk, hogy a fejlesztési célú vissza nem térítendő agrártámogatás ekkora arányban befolyásolja a saját tőkét, az egyes tevékenységi irányok esetében.

9. táblázat

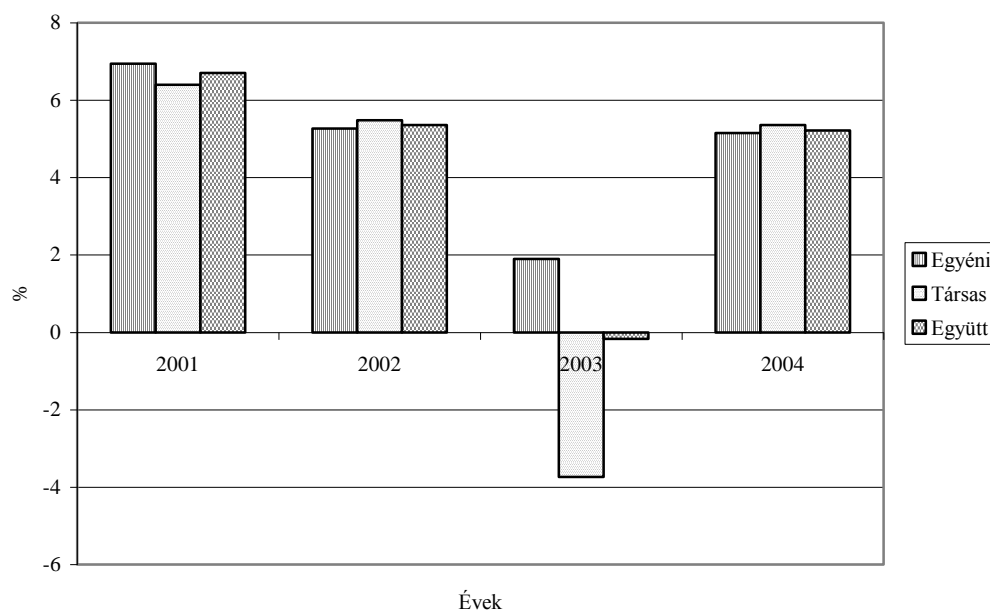
A korrigált saját tőkével kalkulált jövedelmezőség

A gazdaságok tevékenységi iránya	A korrigált Saját tőke jövedelmezősége (%)			Saját tőke jövedelmezősége (%)		
	2002	2003	2004	2002	2003	2004
Szamosodott szántóföldi növénytermesztő	6,972	3,778	8,480	6,704	3,608	8,218
Szamosodott kertészeti	7,223	-3,657	0,345	7,033	-3,485	0,342
Szamosodott ültetvényes	1,264	3,122	1,291	1,212	2,984	1,230
Tömegetakarmány-fogyasztó állatok tartására szakosodott	7,285	1,243	7,875	7,166	1,186	7,782
Abrakfogyasztó állatok tartására szakosodott	6,642	2,085	5,633	6,503	2,003	5,435
Vegyes növénytermesztő	0,750	0,783	1,545	0,720	0,761	1,510
Vegyes állattenyésztő	5,739	-1,107	3,390	5,567	-1,102	3,359
Vegyes növénytermesztő-állattenyésztő	5,347	-3,232	5,740	5,272	-3,186	5,608
Vegyes összesen	3,719	-1,218	3,736	3,616	-1,195	3,660

Forrás: Az AKI teszüzemi rendszerének adatbázisa alapján saját számítás

A jövedelmezőség vizsgálatának egyik eleme az adózás előtti eredmény, azért választottam az adózás előtti eredményt, mivel a jövedelmezőségi mutatók (össztőke arányos – jövedelmezőség, saját tőke jövedelmezősége, munka – jövedelmezőség) kalkulálásakor szinten ezt az értéket használják, valamint ezzel elkerülhető az adózás rendszerében történő változás torzító hatása.

Összegzésképpen nézzük meg, hogy az elmúlt években az egyes vállalkozási formákban hogyan alakult a jövedelmezőség. A 2001-es évben figyelhetjük meg a legmagasabb saját tőke arányos jövedelmezőségi értéket. Ekkor kicsi eltérést tapasztalunk a különböző vállalkozási formák között, 2002-ben szinten kicsi a különbség, de a jövedelmezőség 1,5-2 %-kal alacsonyabb értéket mutat az előző évhez képest.



9. ábra. A saját tőke jövedelmezősége az egyéni és a társas vállalkozásoknál évek szerinti bontásban

Forrás: Saját szerkesztés

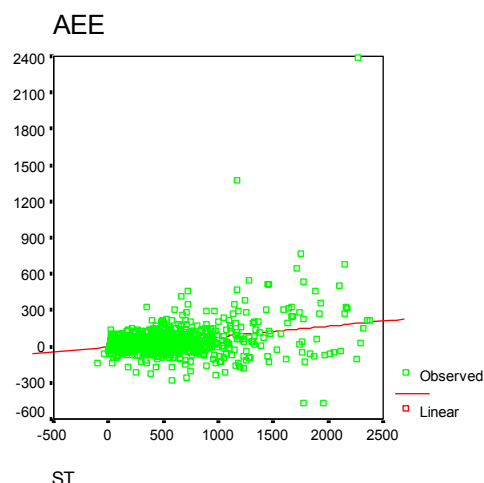
Az egyéni és a társas vállalkozások esetében további kutatásokat végeztem, arra kerestem a választ, hogy a saját tőke hogyan és mennyiben befolyásolja az adózás előtti eredmény nagyságát. A problémát regresszió analízis segítségével elemeztem a független változóm az 1 ha jutó saját tőke volt és függő változónak az 1 ha-ra jutó adózás előtti eredményt tekintettem.

10. táblázat

A regresszió számítás eredményei a különböző vállalkozási formákban

Vállalkozási formák	A regressziós egyenes egyenlete (ha értelmezhető)	R
2002		
Egyéni vállalkozás	$Y = -5,053633 + 0,086312 * 1 \text{ ha-ra jutó saját tőke}$	<u>0,59986</u>
Társas vállalkozás		0,36079
Együtt	$Y = -6,609570 + ,084843 * 1 \text{ ha-ra jutó saját tőke}$	<u>0,58868</u>
2003		
Egyéni vállalkozás		0,07224
Társas vállalkozás		0,19809
Együtt		0,08635
2004		
Egyéni vállalkozás		0,17645
Társas vállalkozás		0,15856
Együtt		0,17648

Forrás: Saját számítás



10. ábra. Az egyéni vállalkozások 1 ha-ra jutó saját tőkéjének és az adózás előtti eredménynek az összefüggése 2002-ben

Forrás: Saját szerkesztés

Az egyéni vállalkozások esetében a saját tőke növekedése közepesen szoros összefüggést mutat, mivel néhány kiugró érték torzította az eredményt az 1 ha-ra jutó saját tőke értékét a -500 Eft és 2500 Eft az 1 ha-ra jutó adózás előtti eredményt -600 és 2400 értékhatárok között vizsgáltam.

11. táblázat

A korrelációs együttható (R) értékei a SFH szerinti kategóriákban

Évek	Vállalkozási formák a SFH (1000 Ft) szerinti bontásban		
	Összesen		
	<=4000	>4000-15000	>15000
2002	0,13468	<u>0,82639</u>	<u>0,65852</u>
2003	0,36689	0,35269	0,24071
2004	<u>0,50834</u>	0,15331	0,19461
	Egyéni gazdaságok		
	<=2500	>2500-7000	>7000
2002	0,31514	<u>0,67726</u>	0,23253
2003	<u>0,78535</u>	0,35696	0,29112
2004	0,11519	<u>0,87173</u>	0,20552
	Társas gazdaságok		
	<=25000	>25000-80000	>80000
2002	0,03268	<u>0,75200</u>	<u>0,87508</u>
2003	<u>0,62806</u>	0,15813	0,74962
2004	0,37301	<u>0,54726</u>	0,15856

Forrás: Saját számítás

Az egyes évek korrelációs együtthatói nem mutatnak egységes képet a saját tőke és az adózás előtti eredmény kapcsolatára vonatkozóan, így az egyes SFH kategóriák szerint meghatározott méretcsoportokban próbáltam összefüggést keresni. Az éves eredmények tükrében, arra a következtetésre juthattam volna, az előző regressziós eredménytáblázat adatait látva, hogy a társas vállalkozások esetében gyakorlatilag nincs kapcsolat, ám a 11. táblázat értékei ezt megcáfolják. Általában megállapítható, hogy a középső méretkategóriáknál mutatható ki közepesen szoros kapcsolat a vizsgált változók között. A 2003-as esztendő adatai kicsit más képet mutatnak, valószínűleg a gyenge mezőgazdasági évnek köszönhetően. Ebben az évben, a legkisebb méretkategória egyéni és társas vállalkozások adózás előtti eredménye és saját tőkéje között mutatható ki szoros kapcsolat.

A számítások tartalmazzák az összes adatot, így előfordulhat, hogy a kiugró értékek torzítják az eredményeket. A társas gazdaságok esetében, például igen magas R érték figyelhető meg 2002-ben a legnagyobb méretcsoportban. Az adatok 5 %-ának figyelmen kívül hagyásával, azaz a kiugró értékek elhagyása után meg mindig mutatható ki közepesen szoros kapcsolat a változók között, de már nem olyan nagy mértékben.

A számítások eredményét, nemcsak a vállalkozási forma és a méret (SFH alapján képzett), hanem a tevékenység jellege is alapvetően befolyásolja. Kiszámítottam a korrelációs együttható értékeit az egyes tevékenységi irányok szerinti csoportokba sorolt egyéni gazdaságokra és (12. táblázat) és az eredményekből levontam az a következtetés, hogy laza a kapcsolat valamennyi tevékenységi irány esetében.

12. táblázat

A korrelációs együttható (R) értékei az egyéni gazdaságok esetében tevékenységi irányok szerint

Gazdaságok	2002	2003	2004
	Évek		
Szakosodott szántóföldi növénytermesztő	0,25881	0,01036	0,14097
Szakosodott kertészeti	0,31204	0,07832	0,24501
Szakosodott ültetvényes	0,09639	0,34731	0,14865
Tömegetakarmány-fogyasztó állatok tartására szakosodott	0,39350	0,05088	0,06335
Abrakfogyasztó állatok tartására szakosodott	0,35105	0,14109	0,05467
Vegyes	0,07710	0,025572	0,10655

Forrás: Saját számítás

Az előzőekhez hasonlóan elvégeztem ugyanezt a vizsgálatot a társas vállalkozásokra is. A számítás eredményeképpen kapott korrelációs együtthatók között bizonyos tevékenységi irányok esetében kapcsolat figyelhető meg. 2002-ben, az abrakfogyasztó állatok tartására szakosodott gazdaságok korrelációs együtthatója közepesen szoros kapcsolatot mutatott (0,65668), valamint a vegyes gazdaságok saját tőkéje és adózás előtti eredménye között igen szoros (0,74148) kapcsolat figyelhető meg. 2003-ban, minden tevékenység esetén laza volt a kapcsolat a vizsgált tényezők között. 2004-ben, a szakosodott szántóföldi növénytermesztő, a tömegetakarmány-fogyasztó állatok tartására és az abrakfogyasztó állatok tartására szakosodott gazdaságok esetében eredményként kapott korrelációs együtthatók közepesen szoros kapcsolatot mutatnak.

13. táblázat

A korrelációs együttható (R) értékei a társas gazdaságok esetében tevékenységi irányok szerint

Gazdaságok	2002	2003	2004
	Évek		
Szakosodott szántóföldi növénytermesztő	0,28292	0,24668	<u>0,48899</u>
Szakosodott kertészeti	0,85002	-	0,96653
Szakosodott ültetvényes	0,11820	0,10861	0,12114
Tömegetakarmány-fogyasztó állatok tartására szakosodott	0,38809	0,02241	<u>0,45722</u>
Abrakfogyasztó állatok tartására szakosodott	<u>0,65668</u>	0,29577	<u>0,53265</u>
Vegyes	<u>0,74148</u>	0,33596	0,26494

Forrás: Saját számítás

Az eredménytartalék szerepe

Az eredménytartalék a saját tőke változó eleme, amely elsősorban a tárgyévet megelőző évben folytatott vállalkozási tevékenység mérleg szerinti eredményének halmozott összegét mutatja, az előző évek tevékenységének a saját tőkéhez való hozzájárulását, a saját tőkére való hatását tükrözi. Nyereséges gazdálkodás esetén az eredménytartalék pozitívuma a vállalkozásnál maradó tehermentes tisztajövedelem, vagyonnövekmény. Ha az eredménytartalék negatív, akkor az a saját tőkét csökkentő, halmozott veszteséget mutat. [RÓTH et al, 2004]

A vizsgálat elvégzésekor felvetődött a probléma, hogy az eredménytartalék nem értelmezhető a tesztüzemi rendszer egyéni vállalkozásaira, csak a társas vállalkozások esetében lehet eredményeket megfogalmazni. A társas vállalkozások esetében megfigyelhető, hogy az észak-magyarországi régió van a legnagyobb lemaradásban, 2004-ben ráadásul negatív értékekkel.

A független változóm az 1 ha jutó eredménytartalék volt és függő változónak az 1 ha-ra jutó adózás előtti eredmény. (14. táblázat)

14. táblázat

A korrelációs együttható (R) értékei a SFH szerinti kategóriákban a társas vállalkozások esetében

Évek	Vállalkozási formák a SFH (1000 Ft) szerinti bontásban		
	Társas gazdaságok		
	<=25000	>25000-80000	>80000
2002	0,11533	0,68068	0,65813
2003	0,81401	0,14018	0,07335
2004	0,66189	0,49170	0,30515

Forrás: Saját számítás

Az eredmények most sem egyértelműen mutatják az előző és a tárgyév eredményének kapcsolatát, de ez valószínűleg a 2003. évi kedvezőtlen időjárási viszonyoknak és a 2004. évi kifizetetlen támogatásoknak is köszönhető. 2002-ben, nagyon alacsony értéket kaptunk, tehát nincs összefüggés, de megfigyelhető, hogy a közepes és a nagyobb méretkategóriákban van összefüggés a vizsgált változók között. 2003-ban a legkisebb méretkategória vállalkozásai között mutatható ki szoros kapcsolat és 2004-ben a kis és a közepes méretcsoportok vállalkozásainak eredménytartaléka és adózás előtti eredménye van egymással közepesen szoros kapcsolatban. Megállapítható, hogy az eredménytartalék (az előző évi mérleg szerinti eredmény) bizonyos mértékben hatással van a következő évi adózás előtti eredményre.

A saját tőke jövedelmezőségének klaszter-elemzése

A saját tőke jövedelmezősége alapján az egyes években és együttesen is megvizsgáltam mely régiók tartoznak össze. Az egyéni vállalkozások adatait használtam fel az elemzések során. A három vizsgált év adatait együttesen vizsgálva a legközelebb a közép-dunántúli és a dél-alföldi, valamint az észak-magyarországi régiók állnak és a középponttól legtávolabb az észak-alföldi régió helyezkedik el. Az észak-alföldi régió minden évben mesze helyezkedik el a középponttól, amely valószínűleg a termelés szerkezetéből adódik. A 2003-os évben négy régió is egy klasztert alkot, a három dunántúli és a dél-alföldi régiók. A közép-dunántúli és a közép-magyarországi régiók 2002 és 2004-ben is egy csoportba kerültek. Elmondható még, hogy Észak-Magyarország és a Dél-Alföld között is kapcsolat mutatkozik a saját tőke jövedelmezőségét tekintve.

KÖVETKEZTETÉSEK

A mezőgazdaság nemzetgazdaságon belüli aránya az 1990-es évektől fokozatosan csökkent. A mezőgazdaságot jellemző főbb mutatók a mezőgazdaság hozzájárulása a GDP-hez, a beruházások aránya, a foglalkoztatásban betöltött szerepe és más mutatók alapján a mezőgazdaság teljesítménye csökkent a rendszerváltást követően. Ez azonban nemcsak a magyar mezőgazdaság jellemzője. A Közép-Kelet Európa országaiban lezajlott rendszerváltozásokat említhetjük, amely egyes országok mezőgazdaságára negatív hatást gyakorolt, ennek eredményeként visszaesett a termelés, különösen a '90-es évek közepén. A dolgozat elkészítése során tett megállapításokból a következő következtetéseket vontam le:

- A **beruházások** alakulása fontos kérdés az önerős fejlesztés helyzetének megítélésakor, mivel a beruházásoknak nemcsak a nagyságát fontos vizsgálni, hanem azt is a gazdálkodók mely köre kapta (kis-, közepes- vagy nagyobb gazdaságok) és hatékonyan tudták-e használni.
- A termelői és a ráfordítási árak változása, így a belőlük számolt **agrárrolló**, a mezőgazdasági termelés egyik meghatározója. A mezőgazdasági termelőiár-, illetve a ráfordításár-index egyaránt meghatározója a mezőgazdasági jövedelmeknek, így az önerős fejlesztésre is hatással van. A termelői árak emelkedése kedvezőbb, a ráfordítások árainak emelkedése kedvezőtlenebb irányba tolja el a mezőgazdaságot. Amennyiben magasak a mezőgazdasági ráfordítások árai és a termelői árak nem követik ezt az emelkedést, romlik a gazdálkodók önerős fejlesztésének helyzete, egyre nagyobb arányban kénytelenek idegen forrást igénybe venni.
- A **külföldi tőke** megoszlását vizsgálva a mezőgazdaságban ezen belül is az egyes régiókban megállapítottam, hogy legtöbb külföldi tőke a Nyugat-Dunántúlra érkezett, kimagasló 38 %-os értékkel áll az elő helyen. A második és a harmadik helyen a Dél-Dunántúl és Közép-Magyarország áll jócskán lemaradva az élen állóhoz képest. A legkisebb értékek Észak-Magyarország és az Észak-Alföld esetében születtek.
- Az **egyéni vállalkozások száma** nőtt, a gazdasági szervezeteké csökkent az elmúlt évtizedben. Ez a tény kedvezőtlenül hat az önerős fejlesztésre mivel azt jelenti, hogy növekedett az egyéni vállalkozások száma, amelyeknek az átlagos földterülete igen alacsony. Nagyobb területen hatékonyabban lehet termelni, jobb lesz a gépek kihasználtsága, illetve több támogatás igényelhető.
- A mezőgazdasági társas vállalkozások **földhasználatára** jellemző, hogy a Közép- és Nyugat-Dunántúl alkot egy klasztert és a Közép-Dunántúl Észak-Magyarországgal egy másikat. A távolságot tovább növelve Közép-Magyarország és a Dél-Alföld egy csoportba sorolható. Az egyéni vállalkozások tekintetében egészen más képet kapunk, itt az első klaszterben a Közép- és a Nyugat-Dunántúl található, míg a másodikban a Dél-Dunántúl és Észak-Magyarország helyezkedik el. Az Észak-Alföld sem a társas, sem az egyéni vállalkozások esetében nem alkot klasztert a többi régióval.
- A mezőgazdaságban a saját tőke arányának csökkenése figyelhető meg az összes forráson belül, 1994-ről 2003-ra 70%-ról 50%-ra csökkent a saját tőke aránya az összes forráson belül. A saját tőkén belül csökkent a jegyzett tőke aránya, növekedett az eredménytartalék és a tőketartalék aránya és a 2001 óta képezhető értékelési tartalék is.

- **A magyar gazdaság hitelszerkezetét vizsgálva megállapítható, hogy a hitelek futamidejét tekintve folyamatosan nő a hosszú lejáratú (éven túli) hitelek aránya. A rövid lejáratú hitelek állományában 2003 után nagymértékű csökkenés következett be, amit a kamattámogatás megszűnése okozott. Ma a rövid lejáratú hitelek állományának nagy hányadát a közraktári hitelek teszik ki, amelyek esetében ma is megvan a kamattámogatás.**
- A saját tőke jövedelmezősége 1995-ig, az összes tőke jövedelmezősége 1996-ig javult, 1997-től a tendencia csökkenő, az összes tőke jövedelmezősége esetében, illetve a saját tőke működtetése veszteséges 1999-ig, 2000-től javul. Az összes tőke jövedelmezőségéhez hasonló tendencia figyelhető meg. 2002-ben 4-5% közötti értéket regisztráltak, ami -2%-os 1999-es értékhez képest jelentős javulás, azonban a saját számításaim alapján 2003-ra ismét negatív lett a saját tőke jövedelmezősége -2,1%-os értékkel.
- **Az egyéni gazdaságok esetében a legkisebb SFH kategóriába tartozó vállalkozások száma csökkent, melynek két oka is lehet, egyrészt átkerültek a magasabb kategóriába, amit a táblázat adatai is mutatnak, másrészt társas vállalkozás lett belőlük, ezt is láthatjuk mivel emelkedett a társas vállalkozások aránya a legkisebb méretkategóriában.**
- **A vállalkozásokat nemcsak vállalkozási forma, hanem méretkategória, tevékenységi irányok szerint is vizsgáltam. A tesztüzemi rendszerben az egyéni vállalkozásokat a mezőgazdasági terület alapján 4 csoportba sorolják: < 15ha, 15 – 40 ha között, 40 - 100 ha között és > 100 ha. A 2003-as évben volt a legalacsonyabb a saját tőke jövedelmezőségének átlagértéke, mivel ez az év volt a mezőgazdasági termelésben a közelmúlt legrosszabb éve. 2004-ben már egyértelmű következtetést vonhattam le, hogy a méretkategóriák emelkedésével párhuzamosan a saját tőke jövedelmezősége is emelkedő tendenciát mutat. A másik két évben (2002-2003) a 15 ha alatti egyéni vállalkozások magasabb jövedelmezőséget produkáltak, mint az egyvel magasabb csoportba tartozók. Összességében elmondható, hogy a 2003-as kiugrón rossz év volt, így akkor a saját tőke jövedelmezőségének csupán a felét érték el az egyéni vállalkozások, de 2002- és 2004-ben is 5% feletti volt a vizsgált érték. Az összes tőke és a munka jövedelmezőségét is vizsgáltam és azok esetében is hasonló tendencia figyelhető meg.**
- **A méretkategóriák emelkedésével párhuzamosan a saját tőke jövedelmezősége is emelkedő tendenciát mutat.**

ÚJ TUDOMÁNYOS EREDMÉNYEK

1. A **mezőgazdasági termelés** csökkenésével, a mezőgazdasági beruházások visszaesésével a termelés „szegényesebbé” vált, ami egy öngerjesztő folyamatként rontotta az önerős fejlesztés feltételeit.
2. **Kutató munkám során korszerű vizsgálati módszerekkel megállapítottam, hogy a mezőgazdaság tőkeszerkezete a vizsgált időszakban megváltozott.** Az alacsony jövedelmezőség miatt tartós tőkehiány alakult ki, egyre jellemzőbb lett a vállalkozásokra a hitelfelvételi kényszer, illetve egyre nehezebb lett az idegen tőke törlesztéséhez szükséges jövedelem kitermelése. Ez várhatóan kedvezőtlenül hat a mezőgazdasági vállalkozások jövőbeni gazdasági helyzetére, növekedésük esélyére.
3. **A magyar gazdaság hitelszerkezetében a hitelek futamidejét tekintve folyamatosan nő a hosszú lejáratú (éven túli) hitelek aránya és állománya is, amit alapvetően a kamattámogatás megszűnése (kivéve, közraktári hitel) okozott.** A hosszú lejáratú hiteleknek kisebb a kamata, melynek következtében alacsonyabb az éves adósságszolgálat. A hosszú lejáratú hitelek másik nagy előnye, hogy jobban illeszkedik a mezőgazdasági sajátosságokhoz.
4. **A mezőgazdasági vállalkozások méretkategóriák szerinti elemzés során bebizonyítottam, hogy a méretkategóriák emelkedésével párhuzamosan a saját tőke jövedelmezősége is emelkedő tendenciát mutat, tehát a vizsgált időszakban már kimutathatók a mérethatékonyságból származó gazdasági előnyök.**
5. A tesztüzemi adatok felhasználásával különböző üzemkategóriák szerint vizsgáltam, hogy az idegen tőke terhei milyen mértékben befolyásolják az adózás előtti eredmény keletkezését. **Bebizonyítottam, hogy a középső méretkategóriáknál mutatható ki közepesen szoros kapcsolat a vizsgált változók között, tehát a saját tőke nagysága befolyásolja az adózás előtti eredményt.**
6. **A tevékenységi irányok szerinti bontásnál az egyéni vállalkozások esetében laza kapcsolat mutatkozott minden vizsgált tevékenység esetén a társas vállalkozásoknál a számítás eredményeképpen kapott korrelációs együtthatók között bizonyos tevékenységi irányok esetében kapcsolat figyelhető meg.** 2002-ben, az abrakfogyasztó állatok tartására szakosodott gazdaságok korrelációs együtthatója közepesen szoros kapcsolatot mutatott (0,65668), valamint a vegyes gazdaságok saját tőkéje és adózás előtti eredménye között igen szoros (0,74148) kapcsolat figyelhető meg. 2003-ban, minden tevékenység esetén laza volt a kapcsolat a vizsgált tényezők között. 2004-ben, a szakosodott szántóföldi növénytermesztő, a tömegtakarmány-fogyasztó állatok tartására és az abrakfogyasztó állatok tartására szakosodott gazdaságok esetében eredményként kapott korrelációs együtthatók közepesen szoros kapcsolatot mutatnak. **Megállapítottam, hogy a társas vállalkozások esetében az egyes tevékenységi irányok befolyásolják a saját tőke jövedelmezőségét.**
7. A saját tőke elemei közül kiemeltem 1 ha jutó eredménytartalékot és függő változónak az 1 ha-ra jutó adózás előtti eredmény közötti kapcsolatot a társas vállalkozások esetében (mivel csak ott értelmezhető). 2002-ben, nagyon alacsony értéket kaptunk, tehát nincs összefüggés, de megfigyelhető, hogy a közepes és a nagyobb méretkategóriákban van összefüggés a vizsgált változók között. 2003-ban a legkisebb méretkategória vállalkozásai között mutatható ki szoros kapcsolat és 2004-ben a kis és a közepes méretcsoportok vállalkozásainak eredménytartaléka és adózás előtti eredménye van egymással közepesen szoros kapcsolatban. **Megállapítottam, hogy az eredménytartalék erős korrelációs összefüggésben befolyásolja az adózás előtti eredményt.**

5. ÖSSZEFOGLALÁS

Dolgozatomban, az önerős fejlesztést akadályozó körülményeket igyekeztem feltárni. A bevezetésben a szakirodalom feldolgozását tűztem ki első célként, amelynek során bemutattam a jövedelem makrogazdasági és vállalati keletkezését.

A szakirodalom feldolgozása kitértem a saját és az idegen tőke szerepére, azok forrásaira, valamint a vállalati tőkeköltség szerepét mutattam be.

Ezt követően, a második célkitűzés megvalósításakor a magyar mezőgazdaság rendszerváltást követő teljesítményeinek bemutatását végeztem el és azon tényezők feltárása következett, amelyek a saját forrás képződését befolyásolták. A vizsgált főbb mutatók a mezőgazdaság hozzájárulása a GDP-hez, a foglalkoztatásban, a beruházásokban, az agrárrolló alakításában, a külkereskedelemben betöltött szerepe. A magyar mezőgazdaság termelésének alakulására vonatkozólag végzett trendszámítás eredményét, összehasonlítottam az európai és a világ mezőgazdasági termelésével. Megállapítottam, hogy a világtermelésben évi 2,1%-os növekedést jelentkezett, Európában szinten maradt a termelés, míg Magyarországon 1,6%-os visszaesés mutatkozott 1989 és 2003 között. Exponenciális trend segítségével megállapítottam, hogy az iparcikkek árának 8,6%-os növekedési ütemével szemben a mezőgazdasági árak növekedési üteme 6,9%. A mezőgazdasági beruházások alakulásának vizsgálatánál fontos szempontként említettem, azok hatékony felhasználását.

A mezőgazdasági vállalkozásokra jellemző főbb tényezőkkel foglalkoztam: számuk, foglalkoztatottak száma, termelőeszközökkel való ellátottságuk, földhasználatuk és mindezek hatásával az önerős fejlesztésre, majd a mezőgazdaság jövedelmi helyzetét mutattam be az elmúlt időszakban. A mezőgazdaságban, vad-, erdőgazdálkodásban és halászatban működő szervezetek száma 1995-2003 között több mint 50 %-kal emelkedett, ezen belül is a társas vállalkozásoknál 57, míg az egyéni vállalkozások esetében 50 %-os emelkedés figyelhető meg. A növekedés leginkább a jogi személyiség nélküli társas vállalkozásokat érintette, esetükben több mint 70 %-os emelkedést regisztráltak. A magyar gazdaságban működő külföldi érdekeltségű vállalkozások saját tőkéje folyamatos emelkedő tendenciát mutat, addig a mezőgazdasági vállalkozásokra nem vonható le ez a következtetés. 2003-ban a mezőgazdasági vállalkozások saját tőkéje mindössze 20%-a a nemzetgazdaság összes vállalkozásához viszonyítva.

Az önerős fejlesztés szempontjából meghatározó a méret, mivel a kis termőterülettel rendelkező gazdaságoknak nincsen jelentős saját forrásuk és ennek hiányában idegen forráshoz is, nehezen juthatnak.

A vállalkozások és a foglalkoztatottak számát összehasonlítva, megállapítható, hogy minden régióban csökken az egy vállalkozásra jutó foglalkoztatottak száma. 2002-2004 között a legmagasabb a Dél-Alföldön és a legalacsonyabb Észak- és Közép-Magyarországon.

Az ösztőke jövedelmezőségét, a saját tőke jövedelmezőségét, az eszközarányos jövedelmet, és a likviditást is vizsgáltam. Bemutattam a források szerkezetét, a hitelszerkezet változásait és a változás okaira kerestem a választ.

A saját tőke jövedelmezősége 1995-ig, az összes tőke jövedelmezősége 1996-ig javult, 1997-től a tendencia csökkenő jövedelmezőség, illetve a saját tőke működtetése veszteséges 1999-ig, 2000-től javul. A saját tőke jövedelmezőségében 2002-ben 4-5% közötti értéket regisztráltak, ami -2%-os 1999-es értékhez képest jelentős javulás, azonban a saját számításaim alapján 2003-ra ismét negatív lett a vizsgált érték (-2,1%).

A likviditási mutatók 1995 után romlottak, de még 1998-ban is jónak minősíthetők, 1999-ben viszont az 1992-es szintet sem éri el. 1999 és 2002 között 1,35-ről 1,48-ra növekedett. 2003-ban 1,57 volt.

A mezőgazdaság hitelszerkezetében változás következett be, a rövid lejáratú hitelek állományában 2003 után nagymértékű csökkenés történt, amit a kamattámogatás megszűnése okozott. Ma a rövid lejáratú hitelek állományának nagyobb hányadát a közraktári hitelek teszik ki, amelyek esetében ma is megvan a kamattámogatás.

Az önerős fejlesztés elemzése során konkrét számításokat végeztem a tesztüzemi rendszer adatainak a felhasználásával három évre (2002, 2003, 2004) vonatkozólag, amelynek során az adózás előtti eredményt vállalkozási forma, régió, méretkategória, tevékenységi irányok és évek szerinti bontásban elemeztem. Megvizsgáltam az adózás előtti eredmény kapcsolatát a saját tőkével, az eredménytartalékkal továbbá, elvégeztem annak elemzését is, hogy van-e kapcsolat köztük és, milyen szoros ez a kapcsolat. Az 1 ha-ra jutó saját tőke, illetve eredménytartalék és az 1ha-ra jutó adózás előtti eredmény vizsgálatát korreláció és regresszió számításokkal mutattam be. Mivel a mezőgazdasági vállalkozások speciális helyzetben vannak és esetükben a tőketartalékba kerülnek a fejlesztési támogatások, ezért ennek hatását is megvizsgáltam és a korrigált saját tőkével végeztem el az elemzéseket. A főbb megállapításokat a „Következtetések” című fejezet tartalmazza. A saját tőke jövedelmezőségének klaszter elemzését végeztem el az egyes években a régiók közötti különbségeket vizsgálva. Megállapítottam, hogy nincs kapcsolat a régiók és a saját tőke jövedelmezősége között.

Végezetül megállapítható, hogy bizonyos esetekben befolyásolja saját tőke az adózás előtti eredményt, azaz a jövedelmezőséget.

PUBLIKÁCIÓS JEGYZÉK

Könyvrészletek magyar nyelven:

Széles Zsuzsanna: A farm szintű támogatások összehasonlítása Magyarországon és az Európai Unióban Szűcs István (szerk.): Birtokviszonyok és a mérethatékonyság. AGROINFORM Kiadó. Budapest, 2003. ISBN 9635027826 (p.171-224.)

Hajós László – Dimény Judit – Dolmány Ferenc – Kertész János (szerk.): A mezőgazdasági termelés gyakorlatának alapismeretei. Szaktudás Kiadó Ház. Budapest, 2005. ISBN 963955345X 9.2. és 9.3. fejezet (p.334-348)

Tudományos folyóiratban megjelent cikk idegen nyelven:

Zsuzsanna Széles – István Szűcs: Main problems of establishment of the Hungarian land credit on mortgage system. Journal of the Ministry of Agricultural and Regional Budapest, 2001. Hungarian Agricultural Research. 2001. June HU ISSN 12164526 (p.10-12)

István Szűcs – **Zsuzsanna Szeles:** Land property and property relation in the EU-approaching process in Hungary. Studies in Agricultural Economics. 2004 No_100. HU ISSN 1418-2106 (p.39-54)

Tudományos folyóiratban megjelent cikk magyar nyelven:

Széles Zsuzsanna: Hol tart a földjelzálog-hitelezés? "Fleischmann Rudolf" Mezőgazdasági Kutatóintézet, Kompolt, 1999. Gazdálkodás, XLIII. Évfolyam. 1999.4. szám. HU ISSN 0046-5518 (p.49-54)

Széles Zsuzsanna: Jelzáloghitelezés a „mezőgazdasági” gyakorlatban. RAABE Kiadó 2005. június. G 3/1 (p.1-13.)

Dr. Szűcs István – Galli Szilvia - **Széles Zsuzsanna:** A műszaki haladás mérésének lehetősége a mezőgazdaságban. "Fleischmann Rudolf" Mezőgazdasági Kutatóintézet, Kompolt, 2006. Gazdálkodás, 2006. 1. szám. (p.81-89) HU ISSN 0046-5518

Tudományos idegen nyelvű konferencia előadás teljes terjedelemben kiadványban megjelenítve:

Zsuzsanna Széles: Agricultural subsidies in European Union. Faculty of Economics and Management at SPU Nitra, Račkova dolina 7-8 December 2000 Mlada Veda 2000/ Young Science, Economics and Finance Section ISBN 80-7137-858-5, II. díel ISBN 80-7137-859-3 (p.190-193)

Zsuzsanna Széles – Aranka Baranyi: What is the advance of the producer organization? Faculty of Economics and Management at SPU Nitra, 6-7 June 2001. International Scientific Days 2001. ISBN 80-7137-871-2 (p.1813-1817)

Széles Zsuzsanna: Farm structures in the European Union. University of Miskolc, 13-19 August 2001. 3st International Conference of Ph.D. Students. ISBN 963 661 480 6, ISBN 963 661 485 7 (p.299-307)

- Éva Borszéki – **Zsuzsanna Széles**: Institutional system of agricultural financing. Otto-Friedrich-Universität Bamberg, ITE 5-7 July 2001. “Conference on “Integration and Transformation in Albania, Hungary, and Macedonia” ISBN 3-931052-25-7 (p.43-60.)
<http://www.uni-bamberg.de/sowi/economics/wenzel/forschung/ite/conf/paper/pbor.pdf>
- Zsuzsanna Széles** – Aranka Baranyi: Mortgage Banks in Hungary. Saint István University, Gödöllő Faculty of Economic- and Social Sciences 4-5 September 2001. 1st International Conference for Young Researchers ISBN 963 9256 50 1 (p.332-337)
- Zoltán Szabó – Attila Lajos – **Zsuzsanna Széles**: Agriculture Auctions in Hungary. Faculty of Economics and Management at SPU Nitra, Račkova dolina 4-5 October 2001 Mlada Veda 2001/ Young Science, Economics and Finance Section
- Czárl Adrienn – **Széles Zsuzsanna**: Questions of the hour for the Hungarian smallholders ahead of the accession to the EU. Faculty of Economics and Management at SPU Nitra, 16-17. May 2002. International Scientific Days 2002. ISBN 80-8069-031-6 IV. zväzok 1.part (p.935-939.)
- Széles, Zsuzsanna** – Fónagy-Árva, Péter – Zéman, Zoltán: Principal component analysis and benchmarking. Saint István University, Gödöllő Faculty of Economic- and Social Sciences 17-18 October 2002. 2nd International Conference for Young Researchers ISBN 963 9483 05 2ö (p.268-272)
- Baranyi Aranka - **Széles Zsuzsanna** - Tóth Zsuzsanna: Family Farms in Hungary. NewScience 2002 Preaccession Strategies in the National Economy of Accession Country Toward EU, 3-4 oktober 2002, Racskova Dolina. Presentation.
- Széles Zsuzsanna**: How will be change the Hungarian farmers’ life. after EU integration. 14.IFMA Conference. 10-15. August 2003. Perth Australia. (p.673-678)
- Simona Serbu – **Zsuzsanna Széles**: The relationship: capital liberalization – foreign direct investment – economic growht. A perspective on Romanian and Hungarian’s FDI. International symposium: Specialization, Integration and Development. 14-15 November 2003 Cluj Napoca, Romania. ISBN 973-86547-4-2 (p.98-109.)
- Éva Borszéki – Tímea Halmosi – **Zsuzsanna Széles**: Construction of capital in the Hungarian agriculture. XL Croatian Symposium on Agriculture 15-18 February 2005. Opatija – Croatia. ISBN 953-6331-31-4 (p.41-43.)
- Széles Zsuzsanna**: Hungarian land use in the last decade. IV. Alps Adia konferencia, Szlovénia, 2005. február 28-március 4. ISBN 0133-3720 (p.345-348.)

Tudományos magyar nyelvű konferencia előadás teljes terjedelemben kiadványban megjelenítve:

- Széles Zsuzsanna:** A földjelzálog-hitelintézet kialakulásának körülményei és szerepe az agrárágazat finanszírozásában. Gödöllői Agrártudományi Egyetem, 1999. november 10-11. VISION-2000 II. Az intézményrendszer helyzete és fejlesztése az agrárgazdaságban, az EU-csatlakozás tükrében, III. Kötet (p.247-250)
- Széles Zsuzsanna:** A jelzáloghitelezés szerepe az agrárágazat finanszírozásában. Szent István Egyetem, Gazdálkodási és Mezőgazdasági Főiskolai Kar Gyöngyös, 2000. március 28-29. VII. Nemzetközi Agrárökonómiai Tudományos Napok, Régiók vidék- és mezőgazdaság fejlesztése. ISBN 693 9256 09 9ö, ISBN 963 9256 13 7 (p.151-156)
- Széles Zsuzsanna:** Mennyi támogatást kap az agrárágazat? Georgikon Mezőgazdaságtudományi Kar, Keszthely. 2000. Szeptember 21-22. XLII. Georgikon Napok, Keszthely, Az agrár-termékpiacon és környezetük. ISBN 963 9096 71 7 Ö, ISBN 963 9096 72 5 I. kötet (p.94-98)
- Széles Zsuzsanna:** Az EU és a magyar agrártámogatási rendszer összehasonlító elemzése. Nyugat-Magyarországi Egyetem Mosonmagyaróvár, 2000. október 5-6. XXVIII. Óvári Tudományos Napok, Az élelmiszer gazdaság fejlesztésének kérdései, Agrárökonómia szekció. ISSN 0237-9902 (III. kötet p.131-137)
- Széles Zsuzsanna** – Baranyi Aranka: Új típusú szövetkezetek a magyarországi gyakorlatban. Szent István Egyetem, Gödöllő. 2000. november 10. VISION – 2000 III. A kooperáció, a koordináció és az integráció szerepe és lehetőségei az agrár és vidéki gazdaságban. II. kötet (p.129-138)
- Baranyi Aranka - **Széles Zsuzsanna:** A termelő és értékesítő szövetkezés előnyei. XLIII. Georgikon Napok Keszthely, 2001. szeptember 20-21. „Vidékfejlesztés – Környezetgazdaságtan – Mezőgazdaság” című tudományos konferencia. ISBN 963 9096 78 4 Ö, ISBN 963 9096 79 2 (I. kötet p.283-289)
- Széles Zsuzsanna:** A jelzáloghitelezés gyakorlati tapasztalatai Magyarországon. XLIII. Georgikon Napok Keszthely, 2001. szeptember 20-21. „Vidékfejlesztés – Környezetgazdaságtan – Mezőgazdaság” című tudományos konferencia. ISBN 963 9096 78 4 Ö, ISBN 963 9096 79 2 (I. kötet p.533-538)
- Széles Zsuzsanna:** A jövedelmezőség alakulása a mezőgazdaságban. Szent István Egyetem, Gazdálkodási és Mezőgazdasági Főiskolai Kar Gyöngyös, 2002. március 26-27. VII. Nemzetközi Agrárökonómiai Tudományos Napok, A mezőgazdasági termelés és erőforrás hasznosítás ökonómiája. ISBN 693 9256 75 7Ö, ISBN 963 9256 88 9 (p.316-321)
- Széles Zsuzsanna** - Tóth Zsuzsanna: A családi gazdaságok jövője az uniós csatlakozás tükrében. XXIX. Óvári Tudományos Napok Mosonmagyaróvár, 2002. október 3-4. Előadás. CD kiadvány

Széles Zsuzsanna – Aboulgasem Amer: Változások a birtokstruktúrában XLIV. Georgikon Napok Veszprémi Egyetem Keszthely. 2002. szeptember 26-27. CD kiadvány.

Széles Zsuzsanna: A mezőgazdaság múltja és jelene. SZIE Napok 2003. „Doktoranduszok a számvitel és a pénzügy területén” tudományos tanácskozás 2003. augusztus 27. ISBN 9639483346 (p.114-125)

Belovecz Mária – **Széles Zsuzsanna:** Az AVOP várható hatásai. XXX. Óvári Tudományos Napok 2004. október 7. Mosonmagyaróvár. ISSN 0237-9902 CD kiadvány.

Tudományos magyar nyelvű konferencia absztrakt kiadványban megjelentve:

Széles Zsuzsanna: A magyar földpiac helyzete. Szent István Egyetem, Gödöllő Fial Magyar Tudományos Kutatók és Doktoranduszok negyedik Világtalálkozója. 2000. április 14-16. Tavasz Szél 2001 71-72.p. (Csak az egy oldalas magyar nyelvű összefoglaló jelent meg.).

Széles Zsuzsanna: A mezőgazdaság hitelszerkezet és a termelői árak közötti összefüggés. A Gazdálkodásban 1995-2005 között publikált PhD hallgatók I. Tudományos konferenciája. Nyugat-Magyarországi Egyetem, mezőgazdaság- és Élelmiszertudományi Kar, Mosonmagyaróvár, 2005. október 14. (p.37.) (A magyar nyelvű összefoglaló jelent meg.)

Egyéb folyóirat:

Baranyi Aranka – **Széles Zsuzsanna:** Milyen előnyökkel jár a termelő és értékesítő szövetkezés? Héthatár 2001 ISSN 1587-5156. 2001 október.

Kutatások:

Agrárfinanszírozás alakulása, a mezőgazdasági vállalkozások forrásszerkezetének változása, az agrárágazat tulajdonosi és termelési szerkezetének finanszírozási összefüggései című és 33001 OTKA 32949 számú pályázat résztvevője.

Széles Zsuzsanna: A családi gazdaságok támogatottsága Magyarországon és az Európai Unióban. A 2000. évi kutatási eredmények összefoglalása. "Magyarország az ezredfordulón" stratégiai kutatások a Magyar Tudományos Akadémián. Magyar Tudományos Akadémia Agrártudományok Osztálya. Budapest 2001. (p.48-49.)

Tudományos, szakmai közéleti tevékenység:

- „International Conference for Young Researchers Conference” Szervező Bizottságának tagja (2001, 2002, 2004, 2006)
- A Gazdálkodás című folyóirat Junior Bizottságának tagja (2004-)
- Gazdálkodás és Szervezéstudományok Doktori Iskola titkára (2004-)
- Az IAAE tagja (2005-)